



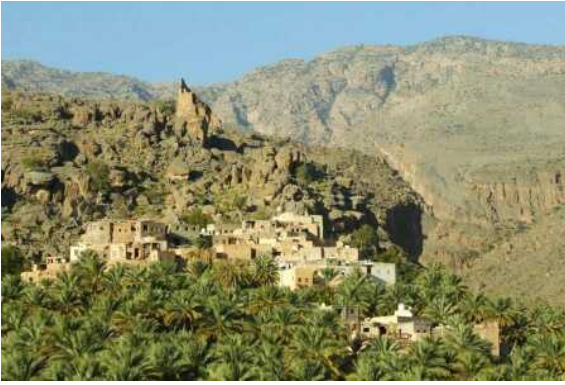
OMAN SELF DRIVE TOURS

اكتشف عمان بسيارتك

Circuit "Sur les sentiers omanais"

Autotour Randonnée 4x4

14 jours / 13 nuits



Commencez votre découverte par les montagnes du Hajar Occidental et ses nombreuses possibilités de randonnées, courtes et longues. Parcourez ainsi, sur des sentiers peu fréquentés, le Jebel Shams, le Jebel Akhdar, les villages du Wadi bani Awf et la vallée de Misfat al Abriyeen. Continuez par les sables du Wahiba, le bord de mer et les wadis du Hajar Oriental, où petites marches et baignades vous attendent.

Oman Self Drive Tours

اكتشف عمان بسيارتك

PO Box 1178, PC 130, Al Azaiba, Muscat, Sultanate of Oman
Phone : +968 97 04 61 61 – email : contact@omanselfdrivetours.com
Ministry of Commerce CR number 1276308

Bien comprendre votre proposition de voyage

Autotour

Les voyageurs conduiront eux-mêmes sur l'ensemble des transferts routiers détaillés dans le programme ainsi que sur d'éventuels transferts supplémentaires permettant de rejoindre un lieu d'activité (sauf cas de transfert avec chauffeur ou guide).

Programme de type "Liberté randonnée"

Chaque jour, un ensemble d'activités libres, de types marches et randonnées, est proposé. Les voyageurs devront choisir au cours de leur circuit les activités qu'ils souhaitent faire en fonction de leurs envies et du temps imparti. Les temps donnés pour chaque activité et chaque transfert permettent d'estimer au mieux ce qui est faisable en une journée.

Niveau de conduite 4x4

L'itinéraire passe par des pistes sans difficulté majeure mais nécessitant un véhicule 4x4. En condition normale, toute personne respectant les règles de prudence élémentaires peut conduire sur ces pistes. Cependant, des événements non prévisibles, notamment météorologiques, peuvent rendre ces pistes plus difficiles à négocier.

Activité libre

Activité qui ne nécessite pas de réservation préalable. Les voyageurs sont libres d'y participer ou non. La plupart sont gratuites.

Activité en option / Activité incluse

Activité payante qui nécessite une réservation préalable. S'il s'agit d'une activité guidée, des transferts peuvent être nécessaires. Dans ce cas, ils seront effectués par le guide ou par un chauffeur, avec leur propre véhicule.

Variante





Transfert routier plus long que le transfert de référence, mais offrant un intérêt plus grand, en terme de paysages ou de possibilités d'activité.

Hébergement avec supplément

Hôtel non inclus dans le tarif du circuit, proposé en surclassement de l'hébergement déjà inclus ce jour-là.

Légende

Transferts


-  Route
-  Route pittoresque
-  Avion
-  Ferry

|30min| Temps estimatif de transfert

|4x4| Piste : 4x4 nécessaire

|4x4+| Piste difficile : 4x4 et expérience nécessaires

Paysages (transferts et activités)

-  Montagne
-  Village/palmeria
-  Wadi
-  Ville
-  Mer
-  Désert

Activités

-  Culture
-  Shopping
-  Point de vue
-  Route pittoresque
-  Balade
-  Marche/randonnée
-  Canyoning
-  Baignade
-  Nature
-  Croisière

|1h-2h| Temps estimatif consacré à l'activité

 **|10min|** Temps estimatif jusqu'au lieu de l'activité (aller)

Repas

RO Aucun repas inclus

BB Petit déjeuner

HB Demi pension

FB Pension complète

L Déjeuner (lors d'une activité)

SURVOL DE VOTRE CIRCUIT

JOUR 1 - Muscat

-  Muscat International Airport au quartier de Mutrah | 30km-30min |
-  Grande Mosquée Sultan Qaboos (Quartier de Ghubrah) | 45min-1h30 |
-    Quartier de Mutrah : sa "corniche", ses souqs et son fort | 1h-4h |
-    Quartier du Vieux Muscat : Palais du Sultan & Musée National | 30min-3h |
-  Opéra Royal (Quartier de Qurum) | 20min-30min |
-  Guesthouse (Mutrah district, Muscat) | BB |
-  Aparthotel *** (Ghubrah district, Muscat) | BB |
-  Guesthouse (Azaiba district, Muscat) | BB |

JOUR 2 - De Muscat à Misfat al Abriyeen

-  Muscat à Fanja | 50km-45min |
-  Fanja au château de Jabrin | 140km-1h30 |
-  Château de Jabrin | 1h-2h |
-  Jabrin à Al Hamra | 30km-40min |
-    Ville de Bahla | 1h-3h |
-  Al Hamra à Misfat al Abriyeen | 6km-15min |
-  Visite guidée privative du village de Misfat al Abriyeen | 2h30 |
-  Guesthouse (Misfat al Abriyeen) | HB |
-  Guesthouse (Al Hamra) | HB |





JOUR 3 - Randonnée au cœur du Hajar Occidental

-  Misfat al Abriyeen à Al Hamra | 6km-15min |
-  Al Hamra au col de Sharaf al Alamain | 30km-40min |
-   Col de Sharaf al Alamain | 15min-1h |
-   Randonnée guidée via les villages du Wadi bani Awf (+600m -550m) | 5h-6h |  13km-1h
-  Sharaf al Alamain à Al Hamra | 30km-40min |
-    Ville d'Al Hamra | 30min-2h |
-  Al Hamra à Misfat al Abriyeen | 6km-15min |
-  Guesthouse (Misfat al Abriyeen) | HB |
-  Guesthouse (Al Hamra) | HB |




JOUR 4 - De Misfat al Abriyeen au Jebel Shams

-  **Randonnée autour du Wadi Misfat (+550m -550m 5km) | 3h-4h |**
-  Misfat al Abriyeen à Al Hamra | 6km-15min |
-  Al Hamra à Al Khitaym : Montée du Jebel Shams | 45km-1h15 | 4x4 |
-    **Ancient village de Ghul & Grand Canyon d'Arabie | 30min-1h30 | 4x4 |**
-  **Guesthouse (Plateau du Jebel Shams) | HB |**


JOUR 5 - Le Jebel Shams

-  Al Khitaym au plateau du Jebel Shams | 5km-10min | 4x4 |
-  **Randonnée du sommet du Jebel Shams | 5h-12h |**
-  Plateau du Jebel Shams à Al Khitaym | 5km-10min | 4x4 |
-  **Guesthouse (Plateau du Jebel Shams) | HB |**



JOUR 6 - Du Jebel Shams à Nizwa

-   **Balcony Walk : Marche sur les hauteurs du Grand Canyon | 1h-6h |**
-  Al Khitaym à Al Hamra : descente du Jebel Shams | 45km-1h15 | 4x4 |
-  Al Hamra à Nizwa | 50km-45min |
-    **Wadi Tanuf et Wadi Qashah | 1h-2h | 4x4 |**
-  **Guesthouse (Nizwa) | BB |**
-  **Guesthouse (Nizwa) | BB |**

JOUR 7 - De Nizwa au Jebel Akhdar

-   **Ville de Nizwa | 1h-3h |**
-  Nizwa à Birkat al Mouz | 25km-30min |
-    **Village de Birkat al Mouz | 15min-1h30 |**
-  Birkat al Mouz à Saiq : Montée du Jebel Akhdar | 40km-50min | 4x4 |
-   **Marche dans le haut Wadi Halfayn | 1h-1h30 |**  4km-10min
-  **Hotel *** (Saiq - Jebel Akhdar) Chambre Deluxe | BB |**
-  **Guesthouse (Al Aqr - Jebel Akhdar) | HB |**

JOUR 8 - Randonnée sur le Jebel Akhdar

-  Saiq à Aqbat al Biyut | 25km-45min | 4x4 |
-  **Randonnée dans le Wadi Kawar (+650m -650m 10km) | 5h-6h |**

 Aqbat al Biyut à Saiq | 25km-45min | 4x4 |

 Hotel *** (Saiq - Jebel Akhdar) Chambre Deluxe | BB |

 Guesthouse (Al Aqr - Jebel Akhdar) | HB |

JOUR 9 - Du Jebel Akhdar au désert du Wahiba

  Les villages aux roses | 1h-2h |

 Saiq à Birkat al Mouz : Descente du Jebel Akhdar | 40km-50min | 4x4 |

 Birkat al Mouz à Bidiyah, aux portes du désert du Wahiba | 160km-2h10 |

  Ville de Manah : Oman Across Ages Museum & vieille ville restaurée | 1h-4h |  20km-20min

 Bidiyah à votre camp dans le désert (chauffeur) | 20km-30min | 4x4+ |

 Marche dans le désert du Wahiba | 30min-2h |

 Desert camp ** (Wahiba nord) | HB |

 Desert camp ** (Wahiba nord) | HB |

JOUR 10 - Du désert du Wahiba au Golfe d'Oman

 Votre camp à Bidiyah | 20km-30min | 4x4+ |

 Bidiyah à Sur : du désert au Golfe d'Oman | 110km-1h25 |

  Petite randonnée aquatique dans le Wadi bani Khalid (Bidah) | 2h-3h |  25km-35min

  Bas Wadi bani Khalid : village et palmeraie d'Al Baatan | 1h-3h |  15km-15min

   Ville de Sur | 1h-3h |

 Sur à Tiwi : Le long du Golfe d'Oman | 50km-45min |

 Guesthouse (Tiwi) | BB |

 Maison d'hôtes (Fins) | HB |

JOUR 11 - Tiwi et ses wadis

  Wadi Shab | 1h-3h |

   Wadi Tiwi | 1h-5h | 4x4 |

 Guesthouse (Tiwi) | BB |

 Maison d'hôtes (Fins) | HB |

JOUR 12 - De la côte du Hajar Oriental à Muscat

 Tiwi à Muscat | 155km-1h45 |

  Plage de Fins, route côtière et réserve des gazelles | 30min-1h |  10km-15min

   Wadi al Arbiyeen et Wadi al Hail | 2h-4h | 4x4 |

 **Wadi Dayqah |2h-3h|4x4|**

 **Appartement (Saruj district, Muscat) |RO|**

 **Maison (Qantab) |RO|**

 **Beach camp (Sifah) |BB|**

JOUR 13 - Journée de détente

 **Bandar Khiran et la côte au sud-est de Muscat |1h-3h|**

 **Snorkelling dans la réserve marine de Bandar Khiran |2h30|**

 **Kayak et snorkelling dans la réserve marine de Bandar Khiran**

 **Appartement (Saruj district, Muscat) |RO|**

 **Maison (Qantab) |RO|**

 **Beach camp (Sifah) |BB|**

JOUR 14 - Détente et départ

 **Quartier de Saruj à Muscat International Airport |20km-25min|**

LE PROGRAMME DE VOTRE CIRCUIT

JOUR 1 - Muscat

Arrivée à Muscat International Airport.

Accueil et briefing avec notre agent. Remise des documents et de l'équipement pour le circuit et aide à la récupération de la voiture de location.

Journée consacrée à la découverte de Muscat et ses alentours.

Transfert



Muscat International Airport au quartier de Mutrah |30km-30min|



Pour votre premier trajet en Oman, vous prenez la voie rapide qui traverse Muscat, la Sultan Qaboos Street, jusqu'au quartier de Mutrah. Vous passez notamment à côté de la Grande Mosquée Sultan Qaboos et de l'Opéra Royal.



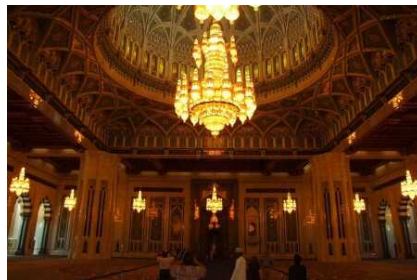
Activité libre



Grande Mosquée Sultan Qaboos (Quartier de Ghubrah) |45min-1h30|

Une magnifique mosquée, la plus grande du pays et la seule autorisée aux visiteurs non-musulmans. La salle de prière principale, célèbre pour son imposant chandelier, est véritablement spectaculaire.

Des audioguides en français sont disponibles pour une découverte détaillée (2 OMR/personne).



Activité libre

Quartier de Mutrah : sa "corniche", ses souqs et son fort | 1h-4h



Ce quartier historique est pour les touristes le plus intéressant de la capitale, avec son beau front de mer (la "Corniche"), son fameux souq, son marché aux poissons et aux légumes et même un petit chemin de randonnée.



Activité libre

Quartier du Vieux Muscat : Palais du Sultan & Musée National | 30min-3h



A quelques kilomètres de Mutrah, ce petit quartier est en fait la véritable capitale de l'Oman, à partir de laquelle s'est développée l'agglomération. Vous pouvez découvrir ce quartier calme aux nombreuses mosquées et bâtiments du gouvernement par une balade autour du Palais du Sultan.

Le Vieux Muscat abrite aussi le Musée National. Ouvert au public depuis fin 2016, il possède une riche collection retraçant l'histoire omanaise. Les œuvres, présentées dans des salles lumineuses, sont classées par période, depuis la préhistoire jusqu'à l'époque actuelle, ou par thème comme dans la Galerie Maritime.



Activité libre

Opéra Royal (Quartier de Qurum) | 20min-30min



Visite guidée du magnifique Opéra Royal, officiellement "Royal Opera House Muscat".

Inauguré en 2011, c'était la seule salle d'opéra de la péninsule arabe jusqu'en 2016, année d'ouverture des opéras de Dubaï et Koweït. Il doit son existence au mélomane Sultan Qaboos. De conception ultramoderne dans un style oriental, il accueille aussi bien des troupes européennes qu'arabes, pour des concerts, ballets ou opéras.

Pour plus d'informations sur les représentations prévues pendant votre séjour, rendez-vous sur www.rohmuscat.org.om/en/performance/calendar.



Hébergement



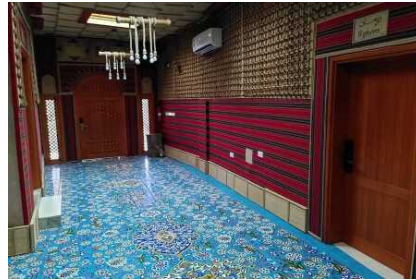
Guesthouse (Mutrah district, Muscat) |BB|

Petite guesthouse confortable ouverte depuis début 2021. C'est de loin la mieux placée pour visiter le quartier historique de Mutrah : située juste derrière le fort, elle se trouve à 250 m de la Corniche (la route longeant la mer) et à 600 m de l'entrée principale du souq.

Le quartier se compose de vieilles maisons typiques toujours habitées. L'une d'elle a été restaurée pour accueillir la guesthouse, qui concilie confort et équipements modernes avec l'utilisation de matériaux traditionnels pour la décoration.

La guesthouse compte 7 chambres. Des petits déjeuners locaux sont servis sur le toit-terrasse, qui offre une vue sur le fort et la mer en contrebas. Pour les autres repas, vous trouverez des restaurants sur la Corniche.

A noter qu'il n'y a pas de réception : l'arrivée se fait avec un code, en "self check-in" (à partir de 13h). Le gérant est quand même joignable par téléphone et un employé peut se déplacer en cas de problème.



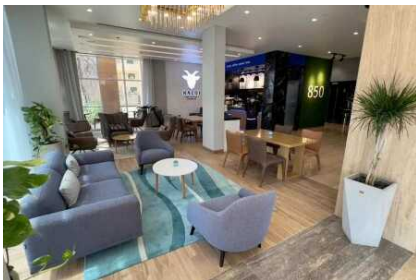
Hébergement



Aparthotel *** (Ghubrah district, Muscat) |BB|

Hôtel de bon confort ouvert en 2020 et situé dans le centre de l'agglomération de Muscat. C'est un des hébergements les mieux placés pour visiter la Grande Mosquée, qui se trouve à seulement 1 km et qui est accessible à pied. Les quartiers historiques et l'aéroport se trouvent à moins de 20 min en voiture.

L'hôtel dispose d'une piscine sur le toit, un restaurant et un bar à jus de fruit. Le quartier dans lequel il est situé compte de nombreux restaurants et commerces accessibles à pied.



Hébergement avec supplément



Guesthouse (Azaiba district, Muscat) | BB |

Deux grandes villas transformées en une guesthouse de 10 chambres confortables et décorées avec goût. Située dans un quartier résidentiel chic, elle est à seulement 5 min à pied de la plage d'Azaiba, où se baigner en maillot est possible. Juste à côté se trouve un petit parc avec des jeux pour enfants ainsi qu'un café avec vue mer et des stands où de jeunes Omanais vendent des grillades le soir.

L'aéroport est à seulement 10 minutes, la Grande Mosquée à 15 min et les quartiers historiques (Mutrah, Vieux Muscat) à une demi-heure environ.

La guesthouse dispose d'une piscine de 22 m de long et de 2 salons. Le petit déjeuner peut se prendre en terrasse près de la piscine.



JOUR 2 - De Muscat à Misfat al Abriyeen

Vous longez les montagnes du Hajar Occidental en passant par la petite ville de Fanja et le Wadi Qurai.

Au sud de la chaîne, la route la plus directe passe d'abord à proximité du beau Wadi Tanuf, que vous pouvez remonter en voiture jusqu'à une palmeraie, puis de la ville de Bahla, connue pour son majestueux fort classé au Patrimoine Mondial.

Il est aussi possible de rejoindre Bahla en faisant un détour par le château de Jabrin, qui offre une visite riche en informations.

Vous arrivez ensuite à la ville d'Al Hamra et sa grande palmeraie. Le beau village de Misfat al Abriyeen se trouve juste au-dessus.

Transfert



Muscat à Fanja | 50km-45min |



Depuis Muscat, l'autoroute part vers le sud et passe entre les premières petites montagnes de la Trouée de Samail.

Transfert



Fanja au château de Jabrin | 140km-1h30 |



L'autoroute emprunte des vallées séparant les deux grandes chaînes de montagne nord-omanaises. Utilisé depuis toujours pour relier la côte et l'intérieur du pays, ce passage, la Trouée de Samail, est riche en villages, palmeraies et tours de guet. Il offre aussi de belles vues sur le flanc abrupt du Hajar Occidental.

Puis la route contourne les montagnes et continue vers l'ouest au bord de la plaine désertique.



Activité libre



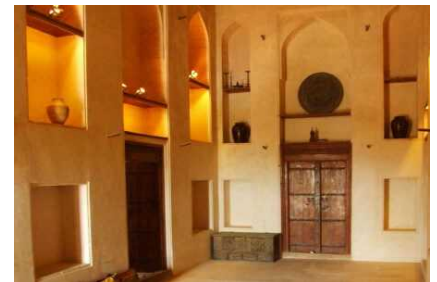
Château de Jabrin | 1h-2h |



Résidence des Imams Yaruba au XVIIe et XVIIIe s., le château de Jabrin se distingue des forts omanais par ses pièces joliment décorées et aménagées de tapis et meubles anciens.

Des audioguides sont disponibles pour une découverte détaillée.

Le château propose aussi des buffets omanais pour déjeuner dans un joli cadre traditionnel.



Transfert



Jabrin à Al Hamra | 30km-40min |



Vous traversez d'abord la ville de Bahla, s'étendant entre deux petits massifs ophiolitiques et connue pour son beau fort. Puis vous arrivez au pied de la haute chaîne du Hajar Occidental où se trouve la ville d'Al Hamra.



Activité libre en cours de transfert

Ville de Bahla |1h-3h|



Bahla, deuxième plus grande ville de la région après Nizwa, est surtout connue pour son gigantesque fort classé au Patrimoine Mondial de l'UNESCO. Ancienne capitale, elle est entourée d'un mur d'enceinte aujourd'hui en ruine et possède un souq intéressant. Elle est aussi renommée pour ses potiers, dont vous pouvez visiter les ateliers traditionnels. La longue histoire de Bahla est par ailleurs entourée de légendes et de magie noire, dont on trouve encore les signes aujourd'hui.



Transfert

Al Hamra à Misfat al Abriyeen |6km-15min|



Le village de Misfat al Abriyeen se trouve juste au-dessus d'Al Hamra, sur le flanc sud des montagnes du Hajar Occidental. Le court trajet offre de jolies vues sur la ville.



Activité incluse

Visite guidée privative du village de Misfat al Abriyeen |2h30|



Un guide local vous emmène à la découverte du mode de vie et des traditions des habitants de ce vieux village, un des plus beaux d'Oman. Vous apprenez notamment comment fonctionne le système d'irrigation de la palmeraie.



Hébergement



Guesthouse (Misfat al Abriyeen) |HB|

Située au cœur du vieux village de Misfat al Abriyeen, cette maison en pierre vieille de 400 ans a été restaurée et convertie en guesthouse en 2022. Malgré l'atmosphère authentique, les 10 chambres disposent de lits confortables et de salles de bain privées (même si ces dernières, compte tenu de l'architecture ancienne, sont petites et assez basiques).

Les repas se prennent sur un toit-terrasse offrant une magnifique vue plongeante sur la palmeraie et le vieux village.

Notez qu'il faut marcher quelques minutes entre le parking et la guesthouse.



Hébergement



Guesthouse (Al Hamra) |HB|

Grande maison de plain-pied convertie en 2023 en une guesthouse confortable de 6 chambres. Construite en 1980 (début du développement du pays), elle était habitée par la famille élargie du propriétaire actuel. Située sur une petite crête, juste à l'extérieur de la vieille ville en adobe, elle offre de belles vues sur cette dernière, sur la grande palmeraie d'Al Hamra et sur le massif du Jebel Shams. Le centre d'Al Hamra se trouve à 1,5 km.

La guesthouse dispose de 2 "majlis" (salons arabes), d'une cour et d'un toit-terrasse.



JOUR 3 - Randonnée au cœur du Hajar Occidental

Depuis votre hébergement, vous montez au col de Sharaf al Alamain, où vous laissez votre voiture et retrouvez votre guide. Il vous emmène en 4x4 à la découverte du spectaculaire Wadi bani Awf. Dans le fond de la vallée, vous randonnez avec lui jusqu'au fameux village de Balad Sayt. Puis il vous ramène à votre voiture et vous redescendez vers Al Hamra.

Transfert



Misfat al Abriyeen à Al Hamra |6km-15min|



Retour sur Al Hamra.



Transfert



Al Hamra au col de Sharaf al Alamain |30km-40min|



Traversez Al Hamra et sa palmeraie aux maisons cossues, avant de prendre la route qui monte vers le col. Elle offre de belles vues, par temps clair, sur le piémont et les villes de la plaine.

Le col de Sharaf al Alamain, à 2000 m d'altitude, s'ouvre sur le spectaculaire panorama de la vallée du Wadi bani Awf.

Activité libre



Col de Sharaf al Alamain |15min-1h|



Le col de Sharaf al Alamain, à environ 2000 m d'altitude, offre par temps clair des vues à couper le souffle, au sud sur les contreforts du Hajar Occidental et les villes de la plaine, au nord sur l'intérieur des montagnes, éventrées par de profonds wadis.

Le panorama est déjà exceptionnel depuis la route, mais une petite marche le long de la crête permet d'avoir des vues plongeantes sur les villages de Hat et Balad Sayt, du haut de falaises de plus de 800 m !



Activité incluse

🚗 13km-1h



Randonnée guidée via les villages du Wadi bani Awf (+600m -550m) |5h-6h|



Depuis le col de Sharaf al Alamain, votre guide vous conduit en 4x4 sur une piste spectaculaire qui descend, au cœur du Hajar Occidental, jusqu'au refuge du Wadi bani Awf.

Depuis le refuge, la randonnée vous mène à un hameau abandonné et sa belle palmeraie, avant de monter à un petit col qui offre les premières vues plongeantes sur Balad Sayt. Vous descendez jusqu'à ce superbe village puis terminez la marche par une petite gorge qui vous ramène à la piste.

Votre guide vous ramène ensuite à votre voiture, au col de Sharaf al Alamain.



Transfert



Sharaf al Alamain à Al Hamra |30km-40min|



A partir du col de Sharaf al Alamain, la route descend en zigzagant jusqu'au pied des montagnes, offrant de belles vues, par temps clair, sur le piémont et les villes de la plaine au sud du Hajar Occidental.

Activité libre



Ville d'Al Hamra |30min-2h|



La ville d'Al Hamra s'étend au pied du flanc sud du Hajar Occidental, dans une petite plaine autour du Wadi Ghul, et offre de belles vues sur le Jebel Shams. Elle possède une grande palmeraie où il fait bon se promener. Les ruines de sa vieille ville en adobe comptent quelques maisons bien conservées, dont une qui abrite un intéressant petit écomusée.





Al Hamra à Misfat al Abriyeen |6km-15min|



Retour à Misfat al Abriyeen.



Hébergement

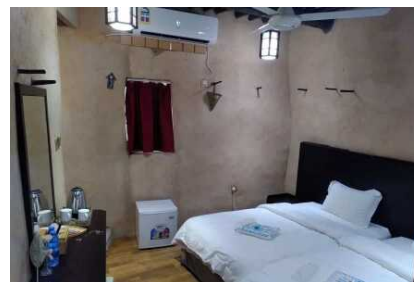


Guesthouse (Misfat al Abriyeen) |HB|

Située au cœur du vieux village de Misfat al Abriyeen, cette maison en pierre vieille de 400 ans a été restaurée et convertie en guesthouse en 2022. Malgré l'atmosphère authentique, les 10 chambres disposent de lits confortables et de salles de bain privatives (même si ces dernières, compte tenu de l'architecture ancienne, sont petites et assez basiques).

Les repas se prennent sur un toit-terrasse offrant une magnifique vue plongeante sur la palmeraie et le vieux village.

Notez qu'il faut marcher quelques minutes entre le parking et la guesthouse.



Hébergement



Guesthouse (Al Hamra) |HB|

Grande maison de plain-pied convertie en 2023 en une guesthouse confortable de 6 chambres. Construite en 1980 (début du développement du pays), elle était habitée par la famille élargie du propriétaire actuel. Située sur une petite crête, juste à l'extérieur de la vieille ville en adobe, elle offre de belles vues sur cette dernière, sur la grande palmeraie d'Al Hamra et sur le massif du Jebel Shams. Le centre d'Al Hamra se trouve à 1,5 km.

La guesthouse dispose de 2 "majlis" (salons arabes), d'une cour et d'un toit-terrasse.



JOUR 4 - De Misfat al Abriyeen au Jebel Shams

D'Al Hamra, vous partez en direction du massif du Jebel Shams. Au pied de la montagne se trouve le vieux village de Ghul, d'où vous pouvez explorer le fond du "Grand Canyon d'Arabie", en remontant en voiture le lit du Wadi Nakhr. Vous montez ensuite sur le plateau, à près de 2000 m d'altitude, où vous attendent de superbes points de vue depuis le bord du canyon ainsi que des chemins de randonnée, dont la fameuse Balcony Walk.

Activité libre



Randonnée autour du Wadi Misfat (+550m -550m 5km) |3h-4h|



Randonnée en boucle autour du wadi de Misfat al Abriyeen. A partir du vieux village, traversez le wadi et montez le long des vires sur le versant opposé, qui offre de très belles vues plongeantes sur la palmeraie. Cette partie n'est pas balisée mais le chemin est facile à suivre avec la carte et le GPS. La descente se fait sur un bon chemin balisé qui se termine le long de la palmeraie.

La première partie de la montée est assez exposée et ne plaira pas aux personnes ayant peur du vide. Ceci étant, il est aussi possible - même si moins intéressant - de faire un aller-retour sur le chemin balisé.



Transfert



Misfat al Abriyeen à Al Hamra |6km-15min|



Retour sur Al Hamra.



Transfert



Al Hamra à Al Khitaym : Montée du Jebel Shams |45km-1h15|4x4|



Depuis Al Hamra, la route du Jebel Shams commence le long du Wadi Ghul et ses villages. Elle passe devant l'entrée du Wadi Nakhr, le "Grand Canyon d'Arabie". Puis la montée sur les pentes raides du massif offre des vues de plus en plus plongeantes sur les montagnes et wadis alentours. La piste se termine, à plus de 1800 m d'altitude, sur les bords du spectaculaire Grand Canyon.



Activité libre en cours de transfert



Ancient village of Ghul & Grand Canyon d'Arabie |30min-1h30|4x4|



Le Wadi Nakhr a creusé une incroyable vallée au cœur du Jebel Shams, le "Grand Canyon d'Arabie". Faites un arrêt photo devant le vieux village en pierre de Ghul, accroché au pied de la montagne, explorez les ruines à pied jusqu'à un beau point de vue ou remontez le wadi en voiture entre les falaises spectaculaires.



Hébergement

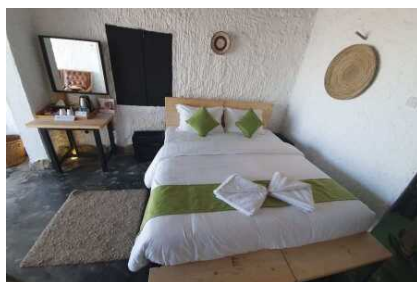


Guesthouse (Plateau du Jebel Shams) |HB|

Petite guesthouse de charme, ouverte depuis 2021 et comptant 7 chambres. Aménagé dans de vieilles maisons du hameau d'Al Khitaym, c'est l'hébergement le mieux placé du plateau du Jebel Shams : à près de 1900 m d'altitude, il se trouve juste au bord du Grand Canyon d'Arabie et offre des vues à couper le souffle. Le départ du chemin de la fameuse Balcony Walk est à quelques mètres seulement de la guesthouse.

Le restaurant dispose de grandes baies vitrées et d'une terrasse pour profiter au mieux du site.

Les chambres et salles de bain sont étroites mais confortables et décorées avec goût dans un style traditionnel omanais et utilisant des matériaux nobles - pierre et bois.



JOUR 5 - Le Jebel Shams

Journée entièrement consacrée à la découverte du Jebel Shams, avec ses chemins de randonnée et ses superbes points de vue sur le Grand Canyon d'Arabie .

Transfert



Al Khitaym au plateau du Jebel Shams | 5km-10min | 4x4 |



Court transfert le long du Grand Canyon.



Activité libre



Randonnée du sommet du Jebel Shams | 5h-12h |



La marche jusqu'au plus haut sommet du pays n'est pas pour le sportif occasionnel : 10 à 12 heures de marche, près de 25 km aller-retour, de 1500 m de dénivelé positif et autant négatif.

Ceci étant, rien n'oblige à aller au bout, et deux itinéraires plus courts peuvent s'envisager. Ils restent nettement plus difficiles que la populaire "Balcony Walk", mais peuvent représenter une alternative intéressante pour les amateurs de randonnée.

Dans tous les cas, les panoramas sont sublimes, au départ sur le Grand Canyon et les montagnes voisines (Jebels Misht, Misfah, Khawr, Waalah), et à la fin sur l'immense cirque du Wadi Sahtan et l'ensemble de la chaîne du Hajar Occidental.



Transfert



Plateau du Jebel Shams à Al Khitaym | 5km-10min | 4x4 |



La piste longe le Grand Canyon jusqu'au hameau d'Al Khitaym.



Hébergement



Guesthouse (Plateau du Jebel Shams) | HB |

Petite guesthouse de charme, ouverte depuis 2021 et comptant 7 chambres. Aménagé dans de vieilles maisons du hameau d'Al Khitaym, c'est l'hébergement le mieux placé du plateau du Jebel Shams : à près de 1900 m d'altitude, il se trouve juste au bord du Grand Canyon d'Arabie et offre des vues à couper le souffle. Le départ du chemin de la fameuse Balcony Walk est à quelques mètres seulement de la guesthouse.

Le restaurant dispose de grandes baies vitrées et d'une terrasse pour profiter au mieux du site.

Les chambres et salles de bain sont étroites mais confortables et décorées avec goût dans un style traditionnel omanais et utilisant des matériaux nobles - pierre et bois.



JOUR 6 - Du Jebel Shams à Nizwa

Après avoir découvert le Grand Canyon d'Arabie depuis le plateau du Jebel Shams, vous redescendez du massif par la seule route d'accès. Depuis le village de Ghul, vous pouvez explorer le fond du canyon, en remontant en voiture le lit du Wadi Nakhr.

Vous arrivez à la ville d'Al Hamra et sa grande palmeraie. La route la plus directe entre Al Hamra et Nizwa passe d'abord à proximité de la ville de Bahla, connue pour son majestueux fort classé au Patrimoine Mondial, puis à côté du beau Wadi Tanuf, que vous pouvez remonter en voiture jusqu'à une palmeraie.

Au-delà de Bahla se trouve le château de Jabrin, qui offre une visite riche en informations. A partir de là, une autre route permet de rejoindre Nizwa directement.

Activité libre



Balcony Walk : Marche sur les hauteurs du Grand Canyon | 1h-6h |



La classique mais néanmoins superbe randonnée le long d'un ancien chemin muletier allant à un hameau abandonné. En balcon, il suit le Wadi Nakhr plusieurs centaines de mètres au-dessus de son lit et offre tout le long des vues époustouflantes sur le "Grand Canyon d'Arabie". Le sentier balisé, bien tracé avec quelques passages rocailloux, descend doucement jusqu'au hameau, blotti à mi-hauteur des immenses falaises. C'est un aller-retour d'un total de +350m, -350m et 7,5km mais rien n'oblige à aller jusqu'au bout.

Pour parfaire l'expérience et sortir des sentiers battus, nous vous proposons un prolongement de cette marche qui offre des vues plus spectaculaires encore.



Transfert



Al Khitaym à Al Hamra : descente du Jebel Shams |45km-1h15|4x4|



La route du Jebel Shams étant un cul-de-sac, vous redescendez par où vous êtes montés, admirant à nouveau le grandiose panorama.



Transfert



Al Hamra à Nizwa |50km-45min|



La route entre Al Hamra et Nizwa emprunte l'étroite plaine comprise entre le haut massif du Jebel Akhdar et les reliefs beaucoup plus modestes des ophiolites du Jebel Hallat, en passant à côté de Bahla, connue pour son beau fort.



Activité libre en cours de transfert



Wadi Tanuf et Wadi Qashah |1h-2h|4x4|



Le grand Wadi Tanuf et son affluent le Wadi Qashah descendent du Jebel Akhdar, découpant dans la montagne de profondes et belles vallées. Découvrez-les en voiture le long d'une courte piste qui mène à une superbe palmeraie et un petit canyon.

A l'entrée du wadi, les ruines du village de Tanuf, aux maisons en adobe, sont un souvenir de la méconnue "Guerre du Jebel".



Hébergement



Guesthouse (Nizwa) |BB|

Guesthouse ouverte en 2018 et située dans la vieille ville de Nizwa, juste à côté du souq et à 150 m du fort. Contrairement à la majorité des hébergements de la vieille ville, elle ne donne pas directement sur la rue principale, très animée, et est donc plus calme. Elle dispose en outre d'une cour ombragée avec tables et chaises, un luxe dans cet habitat très dense.

Les chambres ne sont pas très grandes mais sont confortables et aménagées dans un style à la fois sobre et local. Les salles de bain sont petites et simples mais quand même plus spacieuses que dans la plupart des autres guesthouses de la vieille ville.

La guesthouse dispose de son propre restaurant. Les repas sont servis à l'intérieur ou dans la cour. Le toit-terrasse offre une vue sur la ville et les montagnes.



Hébergement



Guesthouse (Nizwa) |BB|

Autour du vieux centre de Nizwa s'étend la palmeraie de la ville. Très vaste, elle est aujourd'hui habitée et les maisons récentes côtoient les cultures. La guesthouse se compose de 2 maisons construites sur une grande parcelle de palmeraie convertie en un luxuriant jardin d'agrément (et d'arbres fruitiers). Ce cadre apaisant est aménagé pour la détente et dispose de 2 petites piscines et de jeux pour enfants.

Chaque maison compte 5 chambres spacieuses et confortables avec des salles de bain de bon standing, un salon et une cuisine moderne.

La vieille ville, le souq et le fort se trouvent à environ 1 km et sont accessibles à pied. Un bon restaurant turc se trouve à 5 min de la guesthouse.



JOUR 7 - De Nizwa au Jebel Akhdar

Après la visite de Nizwa, départ pour le haut massif du Jebel Akhdar. Au pied de la montagne se trouve le joli village de Birkat al Mouz et sa grande palmeraie. Vous montez ensuite sur le plateau, à 2000 m d'altitude, où vous attendent petits villages, beaux points de vue et randonnées. Certains sites sont assez touristiques (villages aux roses, Wadi bani Habib), d'autres hors des sentiers battus (Wadi Halfayn, Wadi Qashah).

Activité libre



Ville de Nizwa |1h-3h|



Nizwa, plus grande ville de la région, occupe un lieu stratégique, au pied du Jebel Akhdar et au bord du désert, au départ de la principale route reliant la côte depuis le sud des montagnes. De tout temps, elle a été la capitale de l'intérieur, et même, à certaines époques, la capitale officielle du pays. Elle était aussi la capitale de l'ibadisme, et est toujours aujourd'hui nettement plus conservatrice que sa concurrente historique, Muscat. Cela ne la rend que plus attirante pour ceux qui recherchent l'Arabie "authentique" ! Son célèbre souq et son fort du XVIIe siècle, à l'architecture unique, attirent d'ailleurs de nombreux visiteurs.



Transfert



Nizwa à Birkat al Mouz |25km-30min|



La route longe le versant sud du haut massif du Jebel Akhdar en direction de l'est.

Activité libre



Village de Birkat al Mouz |15min-1h30|



Le gros village de Birkat al Mouz, au débouché du Wadi Muaydin, a toujours été la porte d'entrée du massif du Jebel Akhdar. Son fort et ses nombreuses tours de guet en témoignent. Les ruines de son vieux village et sa grande palmeraie, irriguée par un falaj classé au Patrimoine Mondial de l'UNESCO, peuvent être appréciées depuis un point de vue panoramique ou au cours d'une balade.



Transfert



Birkat al Mouz à Saiq : Montée du Jebel Akhdar |40km-50min|4x4|



La route entre dans les montagnes par le Wadi Muaydin puis grimpe sur 1500 m jusqu'au Plateau de Saiq, où se trouve Saiq Katenah, la seule (petite) ville du massif.



Activité libre en cours de transfert

4km-10min



Marche dans le haut Wadi Halfayn |1h-1h30|



Courte randonnée jusqu'à un superbe point de vue surplombant l'enfilade du Wadi Halfayn, qui descend du Jebel Akhdar jusqu'à la plaine, plus de 1000 m plus bas.



Hébergement



Hotel *** (Saiq - Jebel Akhdar) Chambre Deluxe |BB|

Hôtel ouvert en avril 2018, confortable et très bien situé au bord du plateau de Saiq, à 2000 m d'altitude. La terrasse, où se trouve la piscine (chauffée), le jacuzzi et l'aire de jeux pour enfant, offre de superbes vues sur la vallée et les fameux Villages aux Roses, situés à quelques centaines de mètres seulement. Il dispose de deux restaurants avec tables en terrasse (cuisine internationale et grillades).

Les chambres Deluxe sont réparties sur les 3 étages du bâtiment principal, la moitié donnant vers la vallée et l'autre moitié vers la ville. Nous demandons évidemment les premières en priorité.



Hébergement avec supplément



Guesthouse (Al Aqr - Jebel Akhdar) |HB|

Très belle guesthouse aménagée dans d'anciennes maisons en pierre du village d'Al Aqr, un des trois "villages aux roses" accrochés au bord du plateau du Jebel Akhdar. Le chemin de randonnée reliant ces villages démarre juste à côté de la guesthouse.

Les 12 chambres sont peu spacieuses du fait de l'architecture ancienne mais confortablement aménagées. Elles sont réparties dans 3 maisons pluri-centenaires rénovées dans le respect de l'architecture d'origine. Chaque maison offre de superbes vues sur la vallée et les autres villages.

La guesthouse supporte la communauté : tout le personnel de la guesthouse est originaire du Jebel Akhdar et les repas sont préparés par des familles locales. Les eaux usées de la guesthouse sont recyclées et utilisées pour l'irrigation des cultures.



JOUR 8 - Randonnée sur le Jebel Akhdar

Superbe randonnée depuis le plateau jusqu'aux jardins de Masirat al Jawamid, cachés au fond du Wadi Kawar. La piste d'accès offre des vues spectaculaires sur le canyon du Wadi Qashah.

Transfert



Saiq à Aqbat al Biyut |25km-45min|4x4|



Du Plateau de Saiq, vous montez encore un peu en passant près du village suspendu de Soqrah. Puis une piste vous mène le long du profond Wadi Qashah et vous offre de belles vues sur la plaine, 1500 m plus bas. Elle se termine au petit village isolé d'Aqbat al Biyut, au bord du Wadi Hijri.



Activité libre



Randonnée dans le Wadi Kwar (+650m -650m 10km) | 5h-6h |



Cette superbe marche descend, depuis le plateau, jusque dans la profonde vallée du Wadi Kwar. Là vous attend le village abandonné de Masirat al Jawamid et sa palmeraie cachée : un véritable joyau entouré de falaises arides. Le chemin, toujours utilisé par les villageois allant s'occuper de leurs jardins avec leurs ânes, est bon. Il a été balisé pour les randonneurs en 2016.



Transfert



Aqbat al Biyut à Saiq | 25km-45min | 4x4 |



Retour sur le Plateau de Saiq.



Hébergement



Hotel *** (Saiq - Jebel Akhdar) Chambre Deluxe | BB |

Hôtel ouvert en avril 2018, confortable et très bien situé au bord du plateau de Saiq, à 2000 m d'altitude. La terrasse, où se trouve la piscine (chauffée), le jacuzzi et l'aire de jeux pour enfant, offre de superbes vues sur la vallée et les fameux Villages aux Roses, situés à quelques centaines de mètres seulement. Il dispose de deux restaurants avec tables en terrasse (cuisine internationale et grillades).

Les chambres Deluxe sont réparties sur les 3 étages du bâtiment principal, la moitié donnant vers la vallée et l'autre moitié vers la ville. Nous demandons évidemment les premières en priorité.



Hébergement avec supplément



Guesthouse (Al Aqr - Jebel Akhdar) | HB |

Très belle guesthouse aménagée dans d'anciennes maisons en pierre du village d'Al Aqr, un des trois "villages aux roses" accrochés au bord du plateau du Jebel Akhdar. Le chemin de randonnée reliant ces villages démarre juste à côté de la guesthouse.

Les 12 chambres sont peu spacieuses du fait de l'architecture ancienne mais confortablement aménagées. Elles sont réparties dans 3 maisons pluri-centenaires rénovées dans le respect de l'architecture d'origine. Chaque maison offre de superbes vues sur la vallée et les autres villages.

La guesthouse supporte la communauté : tout le personnel de la guesthouse est originaire du Jebel Akhdar et les repas sont préparés par des familles locales. Les eaux usées de la guesthouse sont recyclées et utilisées pour l'irrigation des cultures.



JOUR 9 - Du Jebel Akhdar au désert du Wahiba

Journée de passage des montagnes au désert.

Depuis le plateau du Jebel Akhdar, vous redescendez sur Birkat al Mouz. La route vous mène ensuite par la plaine désertique jusqu'au sud de la chaîne du Hajar Oriental. De là, vous vous enfoncez dans les dunes du Wahiba, où se trouve votre hébergement.

Activité libre



Les villages aux roses | 1h-2h |



Le Jebel Akhdar est connu pour ses productions de grenades et d'eau de rose. Les cultures se font notamment sur les terrasses de trois villages, reliés par un chemin balisé. En bord de plateau, le sentier surplombe le Wadi Salut.

La meilleure période pour cette marche est avril, lorsque les rosiers sont en fleur, mais elle peut être faite toute l'année.



Transfert



Saiq à Birkat al Mouz : Descente du Jebel Akhdar | 40km-50min | 4x4 |



La route du Jebel Akhdar étant un cul-de-sac, vous redescendez par où vous êtes montés, profitant à nouveau des vues plongeantes sur la plaine.



Transfert



Birkat al Mouz à Bidiyah, aux portes du désert du Wahiba | 160km-2h10 |



La route s'éloigne des hauts sommets du Jebel Akhdar et traverse des paysages aux reliefs rocheux peu marqués pour finalement arriver dans une étroite plaine entre les montagnes du Hajar Oriental et les dunes du désert du Wahiba.

Activité libre en cours de transfert

20km-20min



Ville de Manah : Oman Across Ages Museum & vieille ville restaurée | 1h-4h |



Harat al Bilad, le quartier historique de Manah, est une des plus grandes et des plus anciennes villes d'Oman. Mais ce qui en fait un site unique est que, contrairement aux autres vieilles villes omanaises, elle a été rachetée par le Ministry of Heritage et partiellement restaurée. Le mur d'enceinte et près de la moitié des 376 maisons d'adobe ont ainsi été rénovés. La ville compte également 4 mosquées, certaines datant du XVI^e siècle. Pour ressentir l'atmosphère de l'Oman du passé, vous pouvez vous balader dans les ruelles et entrer dans les maisons à l'architecture typique.

Depuis mars 2023, Manah compte un autre site remarquable : le Oman Across Ages Museum, musée sur l'histoire du pays. Dans un bâtiment à l'architecture spectaculaire, une exposition high-tech permet de voyager de la préhistoire à nos jours.





Bidiyah à votre camp dans le désert (chauffeur) | 20km-30min | 4x4+ |



Laissez votre voiture à Bidiyah, où un chauffeur du camp vous attend avec son 4x4.

Le parcours de 9 km dans les dunes est une première approche du désert du Wahiba. Vous avancez d'abord le long de "vallées", entre de longues dunes orangées d'une cinquantaine de mètres de haut, puis vous gravissez celle au sommet de laquelle se trouve votre camp.



Activité libre



Marche dans le désert du Wahiba | 30min-2h |



Quel régal de sortir du camp à pied et de monter au sommet des dunes environnantes pour regarder le soleil disparaître à l'horizon ! La lumière rasante du petit matin sur les ondulations de sable orangé a aussi son charme...



Hébergement



Desert camp ** (Wahiba nord) | HB |

Petit camp de seulement 2 tentes à l'ambiance authentique, à 8 km à l'intérieur des dunes. Il est situé dans une portion de désert préservée, à l'écart des zones touristiques où se trouvent la plupart des camps. Depuis les hauteurs d'une des grandes dunes qui donnent au Wahiba sa topographie particulière, il offre de très belles vues sur le désert ainsi que, par temps clair, sur les montagnes du Hajar Oriental.

Les grandes tentes "bédouines" sont pourvues de vrais lits confortables et joliment décorées. Le camp dispose d'une salle de bain commune, de deux "majlis" (salons arabes) – dont un couvert où sont servis les repas – et d'un espace feu de camp.

L'électricité est fournie par des panneaux solaires et il n'y a donc pas d'eau chaude.



Hébergement avec supplément



Desert camp ** (Wahiba nord) |HB|

Camp comptant seulement 2 grandes tentes "bédouines" et 2 chambres, situé une vingtaine de kilomètres à l'intérieur du désert, loin de la zone la plus touristique. Les tentes/chambres sont pourvues de vrais lits confortables, sont joliment décorées et disposent de salles de bain privatives. L'électricité est fournie par des panneaux solaires et il n'y a donc pas d'eau chaude.



JOUR 10 - Du désert du Wahiba au Golfe d'Oman

En sortant d'un désert de sable, quoi de plus agréable que de se baigner dans un wadi ou de se balader à l'ombre d'une palmeraie luxuriante ? En route vers la mer, deux détours peuvent vous mener à des parties distinctes du Wadi bani Khalid.

Notez que la vasque de Muqal est particulièrement touristique (auprès des visiteurs comme des locaux).

Sur la côte se trouve la ville de Sur, célèbre pour son chantier de boutres (bateaux arabes traditionnels). Ne ratez pas le point de vue sur cette ville à la géographie si particulière.

De Sur, vous longez la côte. A proximité de votre hébergement, deux wadis voisins vous attendent : Tiwi et Shab. Le Wadi Shab, le plus célèbre, est parfait pour se baigner, mais peut être très fréquenté à partir du milieu de matinée, surtout le weekend (mieux vaut si possible y aller tôt le matin suivant). Le Wadi Tiwi, moins facile d'accès et un peu moins touristique, est certainement aussi plus sauvage et plus spectaculaire.

Transfert



Votre camp à Bidiyah |20km-30min|4x4+|

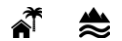


Vous ressortez des dunes (seuls si vous avez conduit à l'aller, avec un chauffeur si vous avez laissé votre voiture à Bidiyah).



**Bidiyah à Sur : du désert au Golfe d'Oman | 110km-1h25 |**

Commençant entre désert et montagne, la route devient sinueuse en descendant le long d'une large vallée. Elle se termine à Sur, la principale ville côtière de la région.

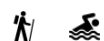
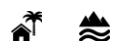
Activité libre en cours de transfert**25km-35min****Petite randonnée aquatique dans le Wadi bani Khalid (Bidah) | 2h-3h |**

Descente d'une partie peu fréquentée du Wadi bani Khalid.

A pied, vous traversez tout d'abord une belle palmeraie. Puis vous entrez dans un large canyon et arrivez à un passage aménagé de chaînes qui permettent de grimper de quelques mètres. Vous continuez en marchant sur le lit du wadi, sur des galets et des blocs, parfois en utilisant vos mains pour crapahuter sur les rochers. Vous marchez dans l'eau et, selon les dernières pluies, vous traversez des vasques cristallines à la nage.

Vous arrivez finalement à une grande et belle vasque naturelle avec une cascade où vous prenez le temps de vous baigner.

Le retour se fait selon le même itinéraire.

**Activité libre en cours de transfert****15km-15min****Bas Wadi bani Khalid : village et palmeraie d'Al Baatan | 1h-3h |**

Le petit village d'Al Baatan possède une très belle palmeraie le long du Wadi bani Khalid. La balade, sur un falaj qui serpente entre palmiers et manguiers, est très agréable et donne accès à une petite vasque naturelle (selon les dernières crues).

Pour les plus sportifs, il est aussi possible de continuer sur un chemin rocailleux et de crapahuter sur des blocs jusqu'à une vasque plus grande.



Activité libre

Ville de Sur |1h-3h|



Jolie ville côtière, Sur est une des rares cités omanaises qui valent le détour.

Sa position stratégique - une presqu'île entre mer et lagune - et ses anciennes maisons blanches aux belles portes lui confère un vrai charme. Elle abrite aussi le dernier chantier de bateaux arabes traditionnels - une visite incontournable. Ville de pêcheurs, elle possède un souq aux poissons intéressant. Enfin, une tour de guet perchée sur une colline offre une superbe vue sur l'ensemble.



Transfert

Sur à Tiwi : Le long du Golfe d'Oman |50km-45min|



L'autoroute longe la côte, coincée entre le Golfe d'Oman et le Hajar Oriental, et offre de très belles vues sur la mer et les montagnes.



Hébergement

Guesthouse (Tiwi) |BB|

Maison récente, située à l'extérieur du village de Tiwi et donnant directement sur une longue plage de galets. Elle se compose de 6 chambres spacieuses et confortables dont 2 avec vue mer (que nous réservons en priorité) et dispose d'une petite piscine.

Il est possible de se baigner en maillot en face de la guesthouse ou un peu plus loin, selon la fréquentation de la plage par les locaux. Si vous avez votre matériel de snorkelling, les rochers au bout de la plage abritent de nombreux poissons.

La maison est idéalement placée pour découvrir les Wadis Shab et Tiwi, à quelques minutes de voiture à peine.

Pour le dîner, vous pouvez utiliser la cuisine commune ou aller manger dans un des restaurants locaux du village (les plus proches sont à 1,5 km, près du Wadi Shab).



Hébergement avec supplément



Maison d'hôtes (Fins) | HB |

Sophie et Hussain, couple franco-omanais, vous accueillent chez eux ! Leur maison moderne, située dans un quartier récent du village de pêcheurs de Fins, a été confortablement aménagée et décorée avec goût. La maison compte 5 chambres d'hôtes, dont 3 donnent sur un balcon offrant une vue sur la mer, à 200 m de là. Vous aurez aussi accès à un petit salon, un "majlis" (salon arabe), une salle à manger et à la cour, dans laquelle se trouvent 2 "areesh" (salons extérieurs protégés de feuilles de palmiers).

Les repas servis par vos hôtes seront l'occasion d'échanger avec eux. Notez toutefois qu'à partir de septembre 2024, Sophie et Hussain partageront leur temps entre Muscat et Fins. Ils ne seront donc pas forcément présents lors de votre séjour chez eux (dans ce cas, les repas seront préparés par des amis du village).

La côte est ici rocheuse mais des plages sont accessibles en quelques minutes de voiture. Les wadis Shab et Tiwi sont à 15 min de route.



JOUR 11 - Tiwi et ses wadis

A proximité de votre hébergement, deux wadis voisins vous attendent : Tiwi et Shab. Le Wadi Shab, le plus célèbre, est parfait pour se baigner, mais peut être très fréquenté à partir du milieu de matinée, surtout le weekend (mieux vaut si possible y aller tôt le matin suivant). Le Wadi Tiwi, moins facile d'accès et un peu moins touristique, est certainement aussi plus sauvage et plus spectaculaire.

Activité libre



Wadi Shab | 1h-3h |



Le plus célèbre wadi d'Oman ! Depuis le bord de mer, une marche facile vous emmène à la découverte de ce beau canyon et de ses vasques. Passez quelques rochers puis un falaj vous guide jusqu'aux vasques finales. Traversez-les à la nage pour arriver à la dernière... cachée sous d'énormes blocs !



Activité libre

 **Wadi Tiwi | 1h-5h | 4x4**



Ce fantastique wadi se découvre d'abord par la route. Tantôt dans le fond de la vallée, tantôt sur les hauteurs, elle offre de magnifiques vues sur ce wadi bordé de palmiers et sur ses vasques naturelles, nichées entre les énormes rochers tombés des hautes falaises de chaque côté.

Plusieurs chemins, dont un balisé, permettent de découvrir à un rythme plus doux les quatre villages du wadi et leurs palmeraies.



Hébergement

 **Guesthouse (Tiwi) | BB |**

Maison récente, située à l'extérieur du village de Tiwi et donnant directement sur une longue plage de galets. Elle se compose de 6 chambres spacieuses et confortables dont 2 avec vue mer (que nous réservons en priorité) et dispose d'une petite piscine.

Il est possible de se baigner en maillot en face de la guesthouse ou un peu plus loin, selon la fréquentation de la plage par les locaux. Si vous avez votre matériel de snorkelling, les rochers au bout de la plage abritent de nombreux poissons.

La maison est idéalement placée pour découvrir les Wadis Shab et Tiwi, à quelques minutes de voiture à peine.

Pour le dîner, vous pouvez utiliser la cuisine commune ou aller manger dans un des restaurants locaux du village (les plus proches sont à 1,5 km, près du Wadi Shab).



Hébergement avec supplément



Maison d'hôtes (Fins) |HB|

Sophie et Hussain, couple franco-omanais, vous accueillent chez eux ! Leur maison moderne, située dans un quartier récent du village de pêcheurs de Fins, a été confortablement aménagée et décorée avec goût. La maison compte 5 chambres d'hôtes, dont 3 donnent sur un balcon offrant une vue sur la mer, à 200 m de là. Vous aurez aussi accès à un petit salon, un "majlis" (salon arabe), une salle à manger et à la cour, dans laquelle se trouvent 2 "areesh" (salons extérieurs protégés de feuilles de palmiers).

Les repas servis par vos hôtes seront l'occasion d'échanger avec eux. Notez toutefois qu'à partir de septembre 2024, Sophie et Hussain partageront leur temps entre Muscat et Fins. Ils ne seront donc pas forcément présents lors de votre séjour chez eux (dans ce cas, les repas seront préparés par des amis du village).

La côte est ici rocheuse mais des plages sont accessibles en quelques minutes de voiture. Les wadis Shab et Tiwi sont à 15 min de route.



JOUR 12 - De la côte du Hajar Oriental à Muscat

Journée de découverte de la côte du Hajar Oriental.

Côté montagnes, outre les Wadis Tiwi et Shab, la route vers Muscat permet de faire des détours par de belles pistes à la découverte des Wadis al Arbiyeen et Dayqah. Le premier est une vallée spectaculaire et propose des vasques où se baigner. Le second possède le plus grand lac de barrage d'Oman, vision surprenante dans ce paysage minéral.

Côté mer, une jolie route longe la côte entre les plages de Fins et de Dhabab et traverse une petite réserve abritant des gazelles.

Transfert



Tiwi à Muscat |155km-1h45|



L'autoroute, d'abord entre mer et montagne, passe devant l'entrée du Wadi al Arbiyeen puis s'enfonce à l'intérieur des terres pour contourner le massif du Jebel abu Daud jusqu'à l'agglomération de Muscat.



Activité libre en cours de transfert

🚗 10km-15min



Plage de Fins, route côtière et réserve des gazelles |30min-1h|



Tout près de Fins, village de pêcheurs, se trouve une superbe plage de galets blancs aux eaux turquoise. La route qui longe la côte entre Fins et le Wadi al Arbiyeen vaut le détour pour ses jolis points de vue sur la mer. Elle passe aussi par une zone protégée qui abrite quelques gazelles.



Activité libre en cours de transfert



Wadi al Arbiyeen et Wadi al Hail |2h-4h|4x4|



Depuis le bord de mer, entrez dans les montagnes par la piste longeant ce spectaculaire wadi, parsemé de quelques villages et palmeraies. A côté du village d'As Suwayh, une très grande vasque dotée d'une cascade vous attend pour une baignade. Une belle marche le long du wadi est aussi possible à cet endroit.

Le retour vers la côte se fait par une autre route.



Activité libre en cours de transfert



Wadi Dayqah |2h-3h|4x4|



Une belle piste à travers un paysage très minéral vous mène au Wadi Dayqah. Découvrez ses grandes palmeraies et son immense lac de barrage, contraste stupéfiant avec les montagnes arides qui le surplombent.

Une marche facile le long du wadi jusqu'à une vasque est aussi possible.



Hébergement



Appartement (Saruj district, Muscat) | RO |

Bel appartement moderne extrêmement bien situé, à 150 m de la plage de Saruj, probablement la plus jolie de Muscat, et à moins de 5 min à pied des nombreux cafés et restaurants d'Al Muntazah street, une des zones de Muscat les plus branchées depuis l'ouverture du Water-Front en 2019. Le bord de mer est ici joliment aménagé, avec une promenade bordée de pelouses et d'arbres longeant la plage sur 1,3 km. A l'ouest, la plage continue de long du quartier des ambassades sur 2 km. A l'est, passez un wadi (sec) et vous arrivez à la plage de Shati al Qurum, longue de 1,5 km et elle aussi joliment aménagée. Il est possible de se baigner en maillot sur ces plages mais, comme elles sont fréquentées par les locaux, il est recommandé de se couvrir une fois hors de l'eau.

Depuis le premier étage d'un petit immeuble, l'appartement offre une vue sur le Golfe d'Oman. Il se compose de 2 chambres, 2 salles de bain, un salon/salle à manger et une cuisine. Il se trouve au milieu de l'agglomération de Muscat, à mi-chemin entre l'aéroport et le quartier historique de Mutrah (tous deux à 20 min). La Grande Mosquée Sultan Qaboos se trouve à 15 min en voiture.



Hébergement avec supplément



Maison (Qantab) | RO |

Petite maison privative située dans le village de pêcheurs de Qantab, à 50 m à peine d'une belle plage. C'est une ancienne maison omanaise qui a été magnifiquement restaurée, aménagée très confortablement et décorée dans un style local.

La maison se compose de 2 chambres, d'un salon/salle à manger, d'une cuisine et de 2 salles de bain. La gérante, une européenne expatriée en Oman depuis de nombreuses années, habite dans la maison voisine. Une jolie cour commune dispose d'un salon de jardin et offre une belle vue sur la mer.

Aucun repas n'est servi à la maison : vous pouvez préparer vos propres repas dans la cuisine bien équipée, commander dans le "coffeeshop" (restaurant très simple) du village (à 700 m de la maison) ou aller manger dans un des restaurants des hôtels voisins, du village de Sidab ou de Muscat (respectivement 10, 15 et 20 min en voiture).

La plage principale est utilisée par les pêcheurs mais il est possible de s'y baigner en maillot (merci de vous couvrir quand vous êtes hors de l'eau). Une deuxième plage plus petite, à 250 m seulement de la maison, permet d'avoir plus d'intimité (elle est toutefois assez rocailleuse). Une autre option consiste à demander à un pêcheur de vous déposer sur une des petites plages situées au fond des criques à l'est du village (10-15 OMR).



Hébergement avec supplément



Beach camp (Sifah) |BB|

Camp de toile simple situé sur la longue et très belle plage de Sifah, encadré par le Golfe d'Oman d'un côté et le massif du Jebel Abu Daud de l'autre. La plage se trouve à une heure de voiture au sud-est de Muscat, tout au bout de la route sinueuse qui passe par la réserve marine de Bandar Khiran. Le camp est à 200 m au nord du village de pêcheurs de Sifah et il est possible de se baigner en maillot devant les tentes. La plage continue sur plus d'un km vers le nord jusqu'à des falaises et sur 2 km vers le sud en passant devant le village. Au-delà, la côte devient plus rocheuse et on arrive au grand complexe immobilier de Jebel Sifah avec sa marina, son hôtel, ses résidences et ses restaurants chics.

Le camp se compose de 7 grandes tentes qui donnent toutes sur la mer. Chaque tente dispose de lits, fauteuils, frigo, ventilateur et climatiseur, ainsi que d'une terrasse ombragée avec table, chaises et barbecue (bois/charbon non fourni). Derrière chaque tente se trouve une salle de bain simple. Des espaces cuisines avec gazinières sont à disposition.

Vous trouverez dans votre tente de quoi petit-déjeuner. Pour les autres repas, vous pouvez cuisiner vous-mêmes ou aller dans un des quelques coffeeshops du village : le plus proche se trouve à 700 m du camp à pied et il y a une option plus sympa à 5 min en voiture (Ertewa Café). Un tout petit peu plus loin, la marina dispose de restaurants turc, japonais, de poisson et d'une boulangerie/sandwicherie. Si vous comptez cuisiner, une petite épicerie se trouve à 700 m du camp mais, pour la viande, mieux vaut faire des courses avant de prendre la route de Sifah.

Sifah est une destination populaire pour les habitants de Muscat le weekend et les jours fériés. La plage au nord du camp peut alors être envahi de campeurs et de groupes venant faire la fête ou pique-niquer. L'endroit est beaucoup plus calme en semaine, c'est-à-dire du samedi soir au jeudi après-midi.



JOUR 13 - Journée de détente

Journée de détente pour profiter de votre hébergement et des environs.

Activité libre



Bandar Khiran et la côte au sud-est de Muscat |1h-3h|



Découvrez en voiture et à pied cette belle côte déchiquetée, rencontre des montagnes et de la mer, avec ses petites criques et ses îles, parfois bordées de mangrove ou de plages (dont certaines d'où il est possible de se baigner et faire du snorkelling). Bandar Khiran, le joyaux de cette côte, offre quelques très beaux points de vue. Sifah, tout au bout de la route, possède une très belle plage.

Notez que ces sites sont très fréquentés le weekend par les habitants de Muscat.



Activité en option

Snorkelling dans la réserve marine de Bandar Khiran |2h30|



Depuis une des marinas de Muscat, longez la côte à bord d'un petit bateau. Vous rejoignez la réserve marine de Bandar Khiran, peut-être la plus belle partie de cette côte rocheuse. Dans une des nombreuses criques, vous pourrez alors vous baigner et observer les nombreux poissons multicolores (palmes, masques et tubas fournis).

Attention, l'excursion peut être annulée en cas de mauvaise mer.



Activité en option

Kayak et snorkelling dans la réserve marine de Bandar Khiran



La réserve de Bandar Khiran est peut-être la plus belle partie de la côte au sud de Muscat. C'est la rencontre des montagnes et de la mer, donnant naissance à de nombreuses îles et criques qui abritent des bouts de mangroves et de petites plages.

Location de kayaks (simples ou doubles) pour découvrir cette baie bien à l'abri de la houle du large (à partir de 5 OMR). Vous pouvez vous arrêter sur les plages, vous baigner et observer les poissons tropicaux (possibilité de louer masques et tubas).



Hébergement



Appartement (Saruj district, Muscat) | RO |

Bel appartement moderne extrêmement bien situé, à 150 m de la plage de Saruj, probablement la plus jolie de Muscat, et à moins de 5 min à pied des nombreux cafés et restaurants d'Al Muntazah street, une des zones de Muscat les plus branchées depuis l'ouverture du Water-Front en 2019. Le bord de mer est ici joliment aménagé, avec une promenade bordée de pelouses et d'arbres longeant la plage sur 1,3 km. A l'ouest, la plage continue de long du quartier des ambassades sur 2 km. A l'est, passez un wadi (sec) et vous arrivez à la plage de Shati al Qurum, longue de 1,5 km et elle aussi joliment aménagée. Il est possible de se baigner en maillot sur ces plages mais, comme elles sont fréquentées par les locaux, il est recommandé de se couvrir une fois hors de l'eau.

Depuis le premier étage d'un petit immeuble, l'appartement offre une vue sur le Golfe d'Oman. Il se compose de 2 chambres, 2 salles de bain, un salon/salle à manger et une cuisine. Il se trouve au milieu de l'agglomération de Muscat, à mi-chemin entre l'aéroport et le quartier historique de Mutrah (tous deux à 20 min). La Grande Mosquée Sultan Qaboos se trouve à 15 min en voiture.



Hébergement avec supplément



Maison (Qantab) | RO |

Petite maison privative située dans le village de pêcheurs de Qantab, à 50 m à peine d'une belle plage. C'est une ancienne maison omanaise qui a été magnifiquement restaurée, aménagée très confortablement et décorée dans un style local.

La maison se compose de 2 chambres, d'un salon/salle à manger, d'une cuisine et de 2 salles de bain. La gérante, une européenne expatriée en Oman depuis de nombreuses années, habite dans la maison voisine. Une jolie cour commune dispose d'un salon de jardin et offre une belle vue sur la mer.

Aucun repas n'est servi à la maison : vous pouvez préparer vos propres repas dans la cuisine bien équipée, commander dans le "coffeeshop" (restaurant très simple) du village (à 700 m de la maison) ou aller manger dans un des restaurants des hôtels voisins, du village de Sidab ou de Muscat (respectivement 10, 15 et 20 min en voiture).

La plage principale est utilisée par les pêcheurs mais il est possible de s'y baigner en maillot (merci de vous couvrir quand vous êtes hors de l'eau). Une deuxième plage plus petite, à 250 m seulement de la maison, permet d'avoir plus d'intimité (elle est toutefois assez rocailleuse). Une autre option consiste à demander à un pêcheur de vous déposer sur une des petites plages situées au fond des criques à l'est du village (10-15 OMR).



Hébergement avec supplément



Beach camp (Sifah) |BB|

Camp de toile simple situé sur la longue et très belle plage de Sifah, encadré par le Golfe d'Oman d'un côté et le massif du Jebel Abu Daud de l'autre. La plage se trouve à une heure de voiture au sud-est de Muscat, tout au bout de la route sinueuse qui passe par la réserve marine de Bandar Khiran. Le camp est à 200 m au nord du village de pêcheurs de Sifah et il est possible de se baigner en maillot devant les tentes. La plage continue sur plus d'un km vers le nord jusqu'à des falaises et sur 2 km vers le sud en passant devant le village. Au-delà, la côte devient plus rocheuse et on arrive au grand complexe immobilier de Jebel Sifah avec sa marina, son hôtel, ses résidences et ses restaurants chics.

Le camp se compose de 7 grandes tentes qui donnent toutes sur la mer. Chaque tente dispose de lits, fauteuils, frigo, ventilateur et climatiseur, ainsi que d'une terrasse ombragée avec table, chaises et barbecue (bois/charbon non fourni). Derrière chaque tente se trouve une salle de bain simple. Des espaces cuisines avec gazinières sont à disposition.

Vous trouverez dans votre tente de quoi petit-déjeuner. Pour les autres repas, vous pouvez cuisiner vous-mêmes ou aller dans un des quelques coffeeshops du village : le plus proche se trouve à 700 m du camp à pied et il y a une option plus sympa à 5 min en voiture (Ertewa Café). Un tout petit peu plus loin, la marina dispose de restaurants turc, japonais, de poisson et d'une boulangerie/sandwicherie. Si vous comptez cuisiner, une petite épicerie se trouve à 700 m du camp mais, pour la viande, mieux vaut faire des courses avant de prendre la route de Sifah.

Sifah est une destination populaire pour les habitants de Muscat le weekend et les jours fériés. La plage au nord du camp peut alors être envahi de campeurs et de groupes venant faire la fête ou pique-niquer. L'endroit est beaucoup plus calme en semaine, c'est-à-dire du samedi soir au jeudi après-midi.



JOUR 14 - Détente et départ

Journée de détente pour profiter de votre hébergement et des environs.
Puis transfert à l'aéroport et départ.

Transfert



Quartier de Saruj à Muscat International Airport |20km-25min|



Retour à l'aéroport et remise de la voiture de location.

PRIX ET CONDITIONS

01/10/2024 - 30/04/2025

Nombre de personnes	2	4
Prix par personne en chambre double (en OMR)	875	650
Kia Sportage ou similaire (14 jours)	1	1

Options et suppléments (prix par personne)	
Surclassement hébergement le jour 1 Guesthouse (Azaiba district, Muscat) BB 	5 OMR
Surclassement hébergement le jour 7 (2 nuits) Guesthouse (Al Aqr - Jebel Akhdar) HB 	20 OMR
Surclassement hébergement le jour 9 Desert camp** (Wahiba nord) HB 	à partir de 5 OMR
Surclassement hébergement le jour 10 Maison d'hôtes (Fins) HB 	15 OMR
Surclassement hébergement le jour 11 Maison d'hôtes (Fins) HB 	15 OMR
Surclassement hébergement le jour 12 (2 nuits) Maison (Qantab) RO 	5 OMR
Surclassement hébergement le jour 12 (2 nuits) Beach camp (Sifah) BB 	à partir de 5 OMR
Snorkelling dans la réserve marine de Bandar Khiran le jour 13	20 OMR

Tarifs valables pour les dates et les types de chambres mentionnés ci-dessus.

Ces tarifs sont donnés en rials omanais (OMR).

Pour avoir une idée des conversions dans d'autres monnaies, vous pouvez utiliser www.xe.com. Notez que ces conversions ne prennent pas en compte les commissions des banques ni les frais de transferts.

Notez que ceci est un devis et qu'aucune réservation n'a été effectuée à ce jour.

Ces tarifs sont donc susceptibles de varier selon la disponibilité des hébergements et véhicules cités au moment de la confirmation. Dans la mesure du possible nous vous proposons des alternatives à qualité et tarifs équivalents en cas de non disponibilité.

Véhicules proposés (photos non contractuelles)



Kia Sportage

SUV 4x4 2.4L automatic



Toyota Fortuner

SUV 4x4 2.7L automatic



Le prix du circuit comprend :

- La TVA
- L'accueil francophone et l'aide à la récupération des voitures de location
- Vos documents de voyage (roadbook notamment) en français – ou anglais si préféré
- Un guide de voyage en français (ou en anglais si non disponible en français)
- L'ensemble du circuit autotour enregistré dans une application GPS
- Une carte routière de l'Oman (et une de Muscat si requis par le programme)
- Un téléphone portable avec du crédit pour 1 heure d'appels locaux
- L'assistance téléphonique de notre agence locale tout au long de votre circuit
- Les hébergements comme mentionnés dans le programme

- Les repas dans les hébergements comme mentionnés dans le programme au niveau de chaque hébergement (cf. légende)
- Les déjeuners lors des journées guidées
- L'eau en bouteille dans les hôtels
- Une petite glacière
- Si le programme inclut du camping sauvage en autonomie, le matériel de camping, avec notamment :
 - Tente, matelas épais, petite table, tabourets, grande natte pour une installation traditionnelle, lampe
 - Réchaud à gaz, ustensiles de cuisine, vaisselle, couverts, grille et ustensiles de barbecue (si souhaité)
 - Bassines, jerricans d'eau, liquide vaisselle
 - Quelques aliments de base : riz, pâtes, thé, café, sucre, sel, poivre, épices, huile
- Les activités incluses comme mentionnées dans le programme
- Pour chaque activité guidée incluse :
 - Le guide
 - Les voitures et les chauffeurs éventuellement nécessaires au déroulement de l'activité
 - Le matériel de sécurité et de camping (tentes, matelas, cuisine) si requis par l'activité
- Les transferts inclus avec chauffeur ou guide comme mentionnés dans le programme
- La location des véhicules mentionnés ci-dessus, pour la durée mentionnée ci-dessus, avec :
 - 2 conducteurs possibles
 - Le kilométrage illimité
 - L'assurance tous risques (hors pneumatiques et bris de glace) : aucune franchise en cas de dommage (à condition d'avoir un rapport de police).
Attention, l'assurance ne couvre pas les dommages survenus en dehors des routes ou des pistes bien marquées sur le terrain (en particulier dans le sable).
- La compensation carbone des kilomètres parcourus au cours de votre circuit
Suite à votre circuit, nous versons à notre partenaire spécialiste un montant lui permettant de compenser le CO2 émis au cours de vos trajets en voiture. Pour aller plus loin, vous pouvez aussi compenser les émissions de vos vols sur www.myclimate.org/fr/.

Le prix du circuit ne comprend pas :

- Les vols internationaux
- Les frais de visa de tourisme : au 01/09/2021 et pour la majorité des nationalités, gratuit pour 14 jours ou visa 26B pour 30 jours à 20 OMR (par personne)
Vérifier les formalités d'obtention du visa sur <https://evisa.rop.gov.om/en/visa-eligibility>.
Le passeport doit être valable au moins 6 mois après la date de retour.
- Les options et suppléments mentionnés ci-dessus
- Les repas non inclus dans le programme (à partir de 1,5 OMR pp dans les petits restaurants ou 5 OMR pp dans les hôtels)
- Les boissons
- Les sacs de couchage et effets personnels de camping (lampe frontale) si requis
- Si le programme inclut du camping sauvage en autonomie, une caution de 50 OMR à laisser en espèces lors de la remise du matériel de camping, remboursable au moment de la restitution
- Les droits d'entrées éventuels des activités libres (forts et musées : de 1 à 5 OMR pp)
- Les pourboires aux guides et chauffeurs éventuels
- Les dépenses personnelles
- Le carburant pour vos véhicules en autotour (environ 30 à 50 OMR par véhicule et par semaine de circuit)
- La caution des véhicules de location : caution remboursable de 150 OMR par véhicule, à laisser par carte de crédit (la somme est bloquée sur votre compte mais non prélevée)
- Les frais d'amende pour non respect du code de la route (radars de vitesse en particulier)
- Les frais de réparation ou de remplacement des pneus en cas de crevaison ou des vitres en cas de bris de glace
- Les frais de réparation de dommages subis par les véhicules de location si non justifiés par un rapport de police
- Votre assurance personnelle de rapatriement
- Votre assurance médicale