



OMAN SELF DRIVE TOURS

اكتشف عمان بسيارتك

Circuit "Aventure dans les Monts Hajar"

Autotour Découverte 4x4+

14 jours / 13 nuits



Après la visite de Muscat, faites une boucle en traversant les deux chaînes du Hajar par des pistes spectaculaires. Commencez par le Hajar Occidental, ses grandes vallées et ses forts. Dormez dans ses petits villages et explorez ses hauts massifs. Passez deux nuits dans le désert du Wahiba. En suivant des pistes peu fréquentées, montez sur le Plateau de Selma puis redescendez jusqu'au bord de mer. Explorez les wadis du Hajar Oriental.

Oman Self Drive Tours

اكتشف عمان بسيارتك

PO Box 1178, PC 130, Al Azaiba, Muscat, Sultanate of Oman

Phone : +968 97 04 61 61 – email : contact@omanselfdrivetours.com

Ministry of Commerce CR number 1276308

Bien comprendre votre proposition de voyage

Autotour

Les voyageurs conduiront eux-mêmes sur l'ensemble des transferts routiers détaillés dans le programme ainsi que sur d'éventuels transferts supplémentaires permettant de rejoindre un lieu d'activité (sauf cas de transfert avec chauffeur ou guide).

Programme de type "Liberté découverte"

Chaque jour, un ensemble d'activités libres, de types découvertes culturelles et balades, est proposé. Les voyageurs devront choisir au cours de leur circuit les activités qu'ils souhaitent faire en fonction de leurs envies et du temps imparti. Les temps donnés pour chaque activité et chaque transfert permettent d'estimer au mieux ce qui est faisable en une journée.

Niveau de conduite 4x4+

L'itinéraire passe par des routes sans difficulté particulière ainsi que sur quelques pistes de montagne nécessitant une bonne assurance dans la conduite du véhicule. Le conducteur ne doit pas avoir peur du vide, certaines portions étant étroites et en bord de falaise. Ces pistes sont parfois très raides et un bon 4x4 est indispensable pour les négocier en toute sécurité. Des conseils sur l'utilisation du véhicule sont données en début de circuit.

Activité libre

Activité qui ne nécessite pas de réservation préalable. Les voyageurs sont libres d'y participer ou non. La plupart sont gratuites.

Activité en option / Activité incluse

Activité payante qui nécessite une réservation préalable. S'il s'agit d'une activité guidée, des transferts peuvent être nécessaires. Dans ce cas, ils seront effectués par le guide ou par un chauffeur, avec leur propre véhicule.

Variante





Transfert routier plus long que le transfert de référence, mais offrant un intérêt plus grand, en terme de paysages ou de possibilités d'activité.

Hébergement avec supplément

Hôtel non inclus dans le tarif du circuit, proposé en surclassement de l'hébergement déjà inclus ce jour-là.

Légende

Transferts

-  Route
-  Route pittoresque
-  Avion
-  Ferry

|30min| Temps estimatif de transfert

|4x4| Piste : 4x4 nécessaire

|4x4+| Piste difficile : 4x4 et expérience nécessaires

Paysages (transferts et activités)

-  Montagne
-  Village/palmeria
-  Wadi
-  Ville
-  Mer
-  Désert

Activités

-  Culture
-  Shopping
-  Point de vue
-  Route pittoresque
-  Balade
-  Marche/randonnée
-  Canyoning
-  Baignade
-  Nature
-  Croisière

|1h-2h| Temps estimatif consacré à l'activité

 **|10min|** Temps estimatif jusqu'au lieu de l'activité (aller)

Repas

RO Aucun repas inclus

BB Petit déjeuner

HB Demi pension

FB Pension complète

L Déjeuner (lors d'une activité)

SURVOL DE VOTRE CIRCUIT

JOUR 1 - Muscat

-  Muscat International Airport au quartier de Mutrah | 30km-30min |
-    Quartier de Mutrah : sa "corniche", ses souqs et son fort | 1h-4h |
-    Quartier du Vieux Muscat : Palais du Sultan & Musée National | 30min-3h |
-  Opéra Royal (Quartier de Qurum) | 20min-30min |
-  Guesthouse (Mutrah district, Muscat) | BB |
-  Aparthotel *** (Ghubrah district, Muscat) | BB |
-  Guesthouse (Azaiba district, Muscat) | BB |

JOUR 2 - De Muscat à Wakan

-  Grande Mosquée Sultan Qaboos (Quartier de Ghubrah) | 45min-1h30 |
-  Muscat à Nakhl | 100km-1h10 |
-  Bait al Ghasham | 1h-1h30 |
-   Fort de Nakhl | 1h |
-  Nakhl à Wakan | 50km-50min | 4x4 |
-   Village et jardins de Wakan | 45min-1h30 |
-  Guesthouse (Wakan) | HB |

JOUR 3 - De Wakan au Wadi bani Awf

-  Wakan à Al Awabi | 55km-1h | 4x4 |
-   Wadi bani Kharus & Wadi Hajar | 1h30-4h |
-  Al Awabi au refuge du Wadi bani Awf | 30km-1h15 | 4x4+ |
-   Snake Canyon | 30min-2h |
-  Guesthouse (Wadi bani Awf) Chambre Private bathroom | HB |

JOUR 4 - Du Wadi bani Awf à Misfat al Abriyeen

-  Votre refuge au col de Sharaf al Alamain | 15km-1h | 4x4+ |
-    Village de Balad Sayt | 30min-2h |  2km-10min
-   Col de Sharaf al Alamain | 15min-1h |
-  Sharaf al Alamain à Al Hamra | 30km-40min |
-  Al Hamra à Misfat al Abriyeen | 6km-15min |
-  Visite guidée privative du village de Misfat al Abriyeen | 2h30 |

   [Village et palmeraie de Misfat al Abriyeen | 30min-2h |](#)

 [Guesthouse \(Misfat al Abriyeen\) | HB |](#)

 [Guesthouse \(Al Hamra\) | HB |](#)

JOUR 5 - Région d'Al Hamra

 [Misfat al Abriyeen à Al Hamra | 6km-15min |](#)

   [Ville d'Al Hamra | 30min-2h |](#)

   [Ville de Bahla | 1h-3h |](#)

 20km-25min

   [Wadi Tanuf et Wadi Qashah | 1h-2h|4x4 |](#)

 30km-30min

 [Al Hamra à Misfat al Abriyeen | 6km-15min |](#)

 [Guesthouse \(Misfat al Abriyeen\) | HB |](#)

 [Guesthouse \(Al Hamra\) | HB |](#)

JOUR 6 - De Misfat al Abriyeen au Jebel Shams

 [Misfat al Abriyeen à Al Hamra | 6km-15min |](#)

 [Al Hamra à Al Khitaym : Montée du Jebel Shams | 45km-1h15 |4x4 |](#)

   [Ancient village de Ghul & Grand Canyon d'Arabie | 30min-1h30 |4x4 |](#)

  [Balcony Walk : Marche sur les hauteurs du Grand Canyon | 1h-6h |](#)

 [Guesthouse \(Plateau du Jebel Shams\) | HB |](#)

JOUR 7 - Du Jebel Shams à Nizwa en passant le Wadi Al Ayn

 [Plateau du Jebel Shams au Wadi Ghul | 25km-45min |4x4 |](#)

 [Wadi Ghul aux tombes d'Al Ayn | 30km-1h |4x4 |](#)

  [Wadi Dam | 1h-4h |2x4 |](#)

  [Tombes de l'Age de Bronze d'Al Ayn | 30min-1h |](#)

 [Tombes d'Al Ayn au château de Jabrin | 70km-50min |](#)

 [Château de Jabrin | 1h-2h |](#)

 [Jabrin à Nizwa | 45km-35min |](#)

 [Guesthouse \(Nizwa\) | BB |](#)

 [Guesthouse \(Nizwa\) | BB |](#)

JOUR 8 - De Nizwa au Jebel Akhdar

  [Ville de Nizwa | 1h-3h |](#)

 [Nizwa à Birkat al Mouz | 25km-30min |](#)

-  Birkat al Mouz à Saiq : Montée du Jebel Akhdar |40km-50min|4x4|
-   [Marche dans le haut Wadi Halfayn |1h-1h30|](#)  4km-10min
-  Saiq à Soqrah |11km-30min|4x4|
-   [Petites randonnées sur les hauteurs du Wadi Qashah |30min-3h|](#)  15km-25min
-  [Guesthouse \(Soqrah - Jebel Akhdar\) |HB|](#)

JOUR 9 - Du Jebel Akhdar au désert du Wahiba

-  Soqrah à Saiq |11km-30min|4x4|
-  Saiq à Birkat al Mouz : Descente du Jebel Akhdar |40km-50min|4x4|
-    [Village de Birkat al Mouz |15min-1h30|](#)
-  Birkat al Mouz à Bidiyah, aux portes du désert du Wahiba |160km-2h10|
-   [Ville de Manah : Oman Across Ages Museum & vieille ville restaurée |1h-4h|](#)  20km-25min
-  Bidiyah à votre camp dans le désert (guidé) |20km-30min|4x4+|
-  [Marche dans le désert du Wahiba |30min-2h|](#)
-  [Desert camp ** \(Wahiba nord\) |HB|](#)
-  [Desert camp * \(Wahiba nord\) Chambre 2-tent camp |HB|](#)

JOUR 10 - Le Wadi bani Khalid

-  Votre camp à Bidiyah |20km-30min|4x4+|
-  Bidiyah à Romail |15km-10min|
-   [Haut Wadi bani Khalid : vasque de Muqal |1h-2h|](#)  30km-40min
-   [Bas Wadi bani Khalid : village et palmeraie d'Al Baatan |1h-3h|](#)  25km-25min
-  Romail à Bidiyah |15km-10min|
-  Bidiyah à votre camp dans le désert (guidé) |20km-30min|4x4+|
-  [Desert camp ** \(Wahiba nord\) |HB|](#)
-  [Desert camp ** \(Wahiba nord\) |HB|](#)

JOUR 11 - Traversée du Hajar Oriental, du désert du Wahiba à la mer

-  Votre camp à Bidiyah |20km-30min|4x4+|
-  Bidiyah au Wadi Khabbah |60km-1h|4x4|
-  Wadi Khabbah au Jebel bani Jabir |20km-40min|4x4+|
-  [Tombes de l'Age de Bronze de Jaylah |30min-45min|](#)
-  Jebel bani Jabir à Tiwi : traversée du Hajar Oriental |45km-2h10|4x4+|

   **Wadi Tiwi | 1h-5h | 4x4 |**

 **Guesthouse (Tiwi) | BB |**

 **Maison d'hôtes (Fins) | HB |**

JOUR 12 - De la côte du Hajar Oriental à Muscat

  **Wadi Shab | 1h-3h |**

 **Tiwi à Muscat | 155km-1h45 |**

  **Plage de Fins, route côtière et réserve des gazelles | 30min-1h |**

 **10km-15min**

   **Wadi al Arbiyeen et Wadi al Hail | 2h-4h | 4x4 |**

 **Appartement (Saruj district, Muscat) | RO |**

 **Maison (Qantab) | RO |**

 **Beach camp (Sifah) | BB |**

JOUR 13 - Journée de détente

   **Bandar Khiran et la côte au sud-est de Muscat | 1h-3h |**

   **Snorkelling dans la réserve marine de Bandar Khiran | 2h30 |**

  **Kayak et snorkelling dans la réserve marine de Bandar Khiran**

 **Appartement (Saruj district, Muscat) | RO |**

 **Maison (Qantab) | RO |**

 **Beach camp (Sifah) | BB |**

JOUR 14 - Détente et départ

 **Quartier de Saruj à Muscat International Airport | 20km-25min |**

LE PROGRAMME DE VOTRE CIRCUIT

JOUR 1 - Muscat

Arrivée à Muscat International Airport.

Accueil et briefing avec notre agent. Remise des documents et de l'équipement pour le circuit et aide à la récupération de la voiture de location.

Journée consacrée à la découverte de Muscat et ses alentours.

Transfert



Muscat International Airport au quartier de Mutrah |30km-30min|



Pour votre premier trajet en Oman, vous prenez la voie rapide qui traverse Muscat, la Sultan Qaboos Street, jusqu'au quartier de Mutrah. Vous passez notamment à côté de la Grande Mosquée Sultan Qaboos et de l'Opéra Royal.



Activité libre



Quartier de Mutrah : sa "corniche", ses souqs et son fort |1h-4h|



Ce quartier historique est pour les touristes le plus intéressant de la capitale, avec son beau front de mer (la "Corniche"), son fameux souq, son marché aux poissons et aux légumes et même un petit chemin de randonnée.



Activité libre

Quartier du Vieux Muscat : Palais du Sultan & Musée National | 30min-3h |



A quelques kilomètres de Mutrah, ce petit quartier est en fait la véritable capitale de l'Oman, à partir de laquelle s'est développée l'agglomération. Vous pouvez découvrir ce quartier calme aux nombreuses mosquées et bâtiments du gouvernement par une balade autour du Palais du Sultan.

Le Vieux Muscat abrite aussi le Musée National. Ouvert au public depuis fin 2016, il possède une riche collection retraçant l'histoire omanaise. Les œuvres, présentées dans des salles lumineuses, sont classées par période, depuis la préhistoire jusqu'à l'époque actuelle, ou par thème comme dans la Galerie Maritime.



Activité libre

Opéra Royal (Quartier de Qurum) | 20min-30min |



Visite guidée du magnifique Opéra Royal, officiellement "Royal Opera House Muscat".

Inauguré en 2011, c'était la seule salle d'opéra de la péninsule arabe jusqu'en 2016, année d'ouverture des opéras de Dubaï et Koweït. Il doit son existence au mélomane Sultan Qaboos. De conception ultramoderne dans un style oriental, il accueille aussi bien des troupes européennes qu'arabes, pour des concerts, ballets ou opéras.

Pour plus d'informations sur les représentations prévues pendant votre séjour, rendez-vous sur www.rohmuscat.org.om/en/performance/calendar.



Hébergement



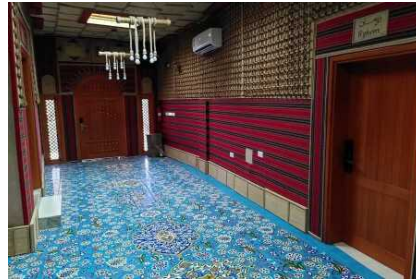
Guesthouse (Mutrah district, Muscat) |BB|

Petite guesthouse confortable ouverte depuis début 2021. C'est de loin la mieux placée pour visiter le quartier historique de Mutrah : située juste derrière le fort, elle se trouve à 250 m de la Corniche (la route longeant la mer) et à 600 m de l'entrée principale du souq.

Le quartier se compose de vieilles maisons typiques toujours habitées. L'une d'elle a été restaurée pour accueillir la guesthouse, qui concilie confort et équipements modernes avec l'utilisation de matériaux traditionnels pour la décoration.

La guesthouse compte 7 chambres. Des petits déjeuners locaux sont servis sur le toit-terrasse, qui offre une vue sur le fort et la mer en contrebas. Pour les autres repas, vous trouverez des restaurants sur la Corniche.

A noter qu'il n'y a pas de réception : l'arrivée se fait avec un code, en "self check-in" (à partir de 13h). Le gérant est quand même joignable par téléphone et un employé peut se déplacer en cas de problème.



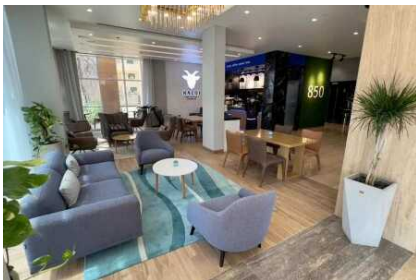
Hébergement



Aparthotel *** (Ghubrah district, Muscat) |BB|

Hôtel de bon confort ouvert en 2020 et situé dans le centre de l'agglomération de Muscat. C'est un des hébergements les mieux placés pour visiter la Grande Mosquée, qui se trouve à seulement 1 km et qui est accessible à pied. Les quartiers historiques et l'aéroport se trouvent à moins de 20 min en voiture.

L'hôtel dispose d'une piscine sur le toit, un restaurant et un bar à jus de fruit. Le quartier dans lequel il est situé compte de nombreux restaurants et commerces accessibles à pied.



Hébergement avec supplément



Guesthouse (Azaiba district, Muscat) |BB|

Deux grandes villas transformées en une guesthouse de 10 chambres confortables et décorées avec goût. Située dans un quartier résidentiel chic, elle est à seulement 5 min à pied de la plage d'Azaiba, où se baigner en maillot est possible. Juste à côté se trouve un petit parc avec des jeux pour enfants ainsi qu'un café avec vue mer et des stands où de jeunes Omanais vendent des grillades le soir.

L'aéroport est à seulement 10 minutes, la Grande Mosquée à 15 min et les quartiers historiques (Mutrah, Vieux Muscat) à une demi-heure environ.

La guesthouse dispose d'une piscine de 22 m de long et de 2 salons. Le petit déjeuner peut se prendre en terrasse près de la piscine.



JOUR 2 - De Muscat à Wakan

Journée de découverte du flanc nord-est du Hajar Occidental.

Au pied de la chaîne se trouvent la petite ville de Nakhl et beau fort. Peu après, vous pénétrez les montagnes en suivant la gorge creusée par le Wadi Mistal. Ce dernier abrite le superbe village de Wakan, d'où une randonnée offrant de belles vues sur le Ghubrah Bowl est possible.

Activité libre



Grande Mosquée Sultan Qaboos (Quartier de Ghubrah) |45min-1h30|

Une magnifique mosquée, la plus grande du pays et la seule autorisée aux visiteurs non-musulmans. La salle de prière principale, célèbre pour son imposant chandelier, est véritablement spectaculaire.

Des audioguides en français sont disponibles pour une découverte détaillée (2 OMR/personne).





Muscat à Nakhl |100km-1h10|



Quittez l'agglomération de Muscat par l'autoroute jusqu'à la ville de Nakhl.

Activité libre en cours de transfert



Bait al Ghasham |1h-1h30|



Bait al Ghasham est une ancienne demeure omanaise située en bordure de la palmeraie d'Afi et entièrement restaurée en 2016. Elle a été construite il y a environ 200 ans mais son premier propriétaire connu était gouverneur de Mutrah au début du XXe s. Membre de la famille royale, il y a emménagé avec sa famille au moment de sa retraite (la maison appartient toujours à la famille du sultan actuel).

Les différentes pièces ont été bien aménagées avec du mobilier, des ustensiles et des décorations traditionnels. La visite se fait avec un guide qui vous racontera l'histoire de la maison et la façon de vivre de ses habitants.

A proximité de Bait al Ghasham se trouve un ancien village fortifié partiellement rénové.



Activité libre



Fort de Nakhl |1h|



Le fort de Nakhl, un des plus beaux d'Oman de par son architecture et son cadre, domine la ville et la palmeraie depuis un promontoire rocheux. Résidence du wali (gouverneur de province), il protégeait les routes commerciales entre les wadis et la côte. Entièrement restauré en 1990, il offre de belles vues sur les environs, la plaine de la Batinah et surtout les premiers massifs du Hajar Occidental, au pied desquels il se trouve.



Transfert



Nakhl à Wakan |50km-50min|4x4|



La route longe le versant nord du Jebel Akhdar avant d'entrer dans les montagnes le long du Wadi Mistal. Un bout de piste raide permet de monter jusqu'au superbe village de Wakan.



Activité libre



Village et jardins de Wakan |45min-1h30|



Situé tout au fond du Ghubrah Bowl, immense cirque formé par le Wadi Mistal et ses affluents, sur le flanc abrupt du Jebel Akhdar, le petit village de Wakan est un véritable joyau avec ses beaux vergers - tout particulièrement en février, lors de la floraison des pêchers et abricotiers (à 1500 m d'altitude !). Le point de vue sur le cirque est déjà exceptionnel depuis le parking à l'entrée du village, mais le panorama depuis les jardins vaut largement les 20 minutes de marche nécessaires.



Hébergement



Guesthouse (Wakan) |HB|

Guesthouse aménagée dans 5 maisons du magnifique vieux village de Wakan, perché à 1500 m au fond du Wadi Mistal. Les 3 premières chambres ont ouvert en septembre 2018 et les 15 autres ouvrent petit à petit.

La vue depuis la terrasse du café/restaurant est tout simplement superbe : située au bas du village, elle embrasse tout le cirque de Ghubrah. A noter toutefois que toutes les tables sont en extérieur et qu'il peut faire froid en hiver pendant le diner et le petit déjeuner.

Les chambres et salles de bain sont petites mais confortables et décorées avec goût dans un style traditionnel omanais et utilisant des matériaux nobles - pierre et bois.



JOUR 3 - De Wakan au Wadi bani Awf

Journée de découverte du flanc nord du Hajar Occidental et début de la traversée des montagnes.

Vous quittez d'abord le Wadi Mistal et rejoignez Al Awabi et son Wadi bani Kharus.

Au-delà d'Al Awabi, la route remonte le Wadi bani Awf, qui seul permet la traversée complète de la chaîne. C'est là que se trouvent le Snake Canyon et votre hébergement.

Le Wadi bani Awf peut aussi être rejoint par une piste depuis le Wadi bani Kharus.

Transfert



Wakan à Al Awabi |55km-1h|4x4|



Ressortez des montagnes par le Wadi Mistal et continuez le long du versant nord du Jebel Akhdar. La route serpente entre de petits reliefs en longeant le Wadi bani Kharus et arrive à Al Awabi.



Activité libre



Wadi bani Kharus & Wadi Hajar |1h30-4h|



Le Wadi bani Kharus descend du majestueux plateau du Jebel Akhdar, formant une vallée profonde, entourée de hautes falaises et de pics acérés. Lors de votre remontée depuis l'entrée de la vallée, vous passez plusieurs villages et leurs palmeraies. Au bout de la route, la palmeraie d'Al Alya offre la possibilité d'une belle marche.

Le Wadi Hajar, un affluent du précédent, offre des paysages similaires.



Transfert



Al Awabi au refuge du Wadi bani Awf |30km-1h15|4x4+|



Au pied d'immenses falaises, pénétrez dans les montagnes par une spectaculaire vallée bordée de palmeraies. La piste continue dans le fond du wadi jusqu'au Snake Canyon, impressionnante faille qu'elle contourne par les hauteurs. La pente est raide et les virages serrés, mais les points de vue sont superbes. Une descente vous mène au refuge, blotti dans un affluent du wadi principal.



Activité libre



Snake Canyon |30min-2h|



Entre les villages de Balad Sayt et Az Zammah, le Wadi bani Awf et le Wadi Bimah, un de ses affluents, s'engouffrent dans une profonde faille de trois kilomètres de long : le "Snake Canyon", fameux parmi les amateurs de canyoning. Ses parois verticales de parfois 100 mètres ne sont espacées que de quelques mètres par endroits ! Le parcourir d'un bout à l'autre nécessite un guide et du matériel de canyoning, mais une petite marche dans une de ses deux entrées ou à sa sortie vous donnera un bon aperçu de cette curiosité de la nature.



Hébergement



Guesthouse (Wadi bani Awf) Chambre Private bathroom |HB|

Le seul refuge de montagne omanais ! Dans la tradition des refuges népalais, c'est un lieu rustique, convivial et plein de charme pour qui aime la nature et la simplicité.

Isolé dans une petite vallée, il est à deux pas du Snake Canyon et à quelques kilomètres du fameux village de Balad Sayt.

Chambre simple avec salle de bain privative (la plupart des chambres du refuge partagent des salles de bain communes).

Le refuge possède un espace extérieur pour les repas, préparés par les gardiens.



JOUR 4 - Du Wadi bani Awf à Misfat al Abriyeen

Fin de la traversée du Hajar Occidental et découverte de la région d'Al Hamra, côté sud des montagnes.

En partant de votre hébergement, vous passez à côté du fameux village de Balad Sayt. Puis la sortie du Wadi bani Awf se fait par une piste spectaculaire qui monte jusqu'au col de Sharaf al Alamain, à 2000 m d'altitude. La descente sur le versant sud mène à la ville d'Al Hamra et sa grande palmeraie. Le beau village de Misfat al Abriyeen se trouve juste au-dessus.

Transfert



Votre refuge au col de Sharaf al Alamain | 15km-1h | 4x4+ |



Depuis le refuge, la piste continue le contournement du Snake Canyon et passe à proximité du beau village de Balad Sayt. Puis commence la longue montée (1100 m de dénivelé) à travers des falaises qui semblent pourtant infranchissables. Les vues sont de plus en plus grandioses jusqu'au col de Sharaf al Alamain, où commence le goudron.



Activité libre en cours de transfert

2km-10min



Village de Balad Sayt | 30min-2h |



Le "village caché" porte bien son nom. Entouré de hautes montagnes arides et accessible par la piste depuis 1984 seulement, c'est un petit joyau avec sa palmeraie, ses terrasses de culture et son petit fort perché. Admirez-le depuis un des points de vue, baladez-vous dans ses jardins ou traversez une petite gorge pour y accéder à pied comme le faisaient les anciens.



Activité libre



Col de Sharaf al Alamain | 15min-1h |



Le col de Sharaf al Alamain, à environ 2000 m d'altitude, offre par temps clair des vues à couper le souffle, au sud sur les contreforts du Hajar Occidental et les villes de la plaine, au nord sur l'intérieur des montagnes, éentrées par de profonds wadis.

Le panorama est déjà exceptionnel depuis la route, mais une petite marche le long de la crête permet d'avoir des vues plongeantes sur les villages de Hat et Balad Sayt, du haut de falaises de plus de 800 m !



Transfert



Sharaf al Alamain à Al Hamra | 30km-40min |



A partir du col de Sharaf al Alamain, la route descend en zigzagant jusqu'au pied des montagnes, offrant de belles vues, par temps clair, sur le piémont et les villes de la plaine au sud du Hajar Occidental.

Transfert



Al Hamra à Misfat al Abriyeen | 6km-15min |



Le village de Misfat al Abriyeen se trouve juste au-dessus d'Al Hamra, sur le flanc sud des montagnes du Hajar Occidental. Le court trajet offre de jolies vues sur la ville.



Activité incluse



Visite guidée privative du village de Misfat al Abriyeen |2h30|



Un guide local vous emmène à la découverte du mode de vie et des traditions des habitants de ce vieux village, un des plus beaux d'Oman. Vous apprenez notamment comment fonctionne le système d'irrigation de la palmeraie.



Activité libre



Village et palmeraie de Misfat al Abriyeen |30min-2h|



Le vieux village en pierre de Misfat al Abriyeen, invisible depuis la plaine, est un des plus photogéniques d'Oman, avec sa palmeraie en terrasse couvrant les deux versants d'une étroite vallée. De superbes points de vue, une balade dans le village ou une marche dans la palmeraie sont les possibilités offertes ici.



Hébergement



Guesthouse (Misfat al Abriyeen) |HB|

Située au cœur du vieux village de Misfat al Abriyeen, cette maison en pierre vieille de 400 ans a été restaurée et convertie en guesthouse en 2022. Malgré l'atmosphère authentique, les 10 chambres disposent de lits confortables et de salles de bain privatives (même si ces dernières, compte tenu de l'architecture ancienne, sont petites et assez basiques).

Les repas se prennent sur un toit-terrasse offrant une magnifique vue plongeante sur la palmeraie et le vieux village.

Notez qu'il faut marcher quelques minutes entre le parking et la guesthouse.



Hébergement



Guesthouse (Al Hamra) |HB|

Grande maison de plain-pied convertie en 2023 en une guesthouse confortable de 6 chambres. Construite en 1980 (début du développement du pays), elle était habitée par la famille élargie du propriétaire actuel. Située sur une petite crête, juste à l'extérieur de la vieille ville en adobe, elle offre de belles vues sur cette dernière, sur la grande palmeraie d'Al Hamra et sur le massif du Jebel Shams. Le centre d'Al Hamra se trouve à 1,5 km. La guesthouse dispose de 2 "majlis" (salons arabes), d'une cour et d'un toit-terrasse.



JOUR 5 - Région d'Al Hamra

Autour d'Al Hamra, vous pouvez découvrir le village de Misfat al Abriyeen et sa superbe palmeraie de montagne, la ville de Bahla, connue pour son majestueux fort classé au Patrimoine Mondial, ou encore les spectaculaires Wadi Tanuf et Wadi Nakhr (le fameux Grand Canyon d'Arabie).

Transfert



Misfat al Abriyeen à Al Hamra |6km-15min|



Retour sur Al Hamra.



Activité libre



Ville d'Al Hamra |30min-2h|



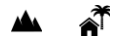
La ville d'Al Hamra s'étend au pied du flanc sud du Hajar Occidental, dans une petite plaine autour du Wadi Ghul, et offre de belles vues sur le Jebel Shams. Elle possède une grande palmeraie où il fait bon se promener. Les ruines de sa vieille ville en adobe comptent quelques maisons bien conservées, dont une qui abrite un intéressant petit écomusée.



Activité libre

🚗 20km-25min

🏛️ 🗺️ 🛍️ **Ville de Bahla |1h-3h|**



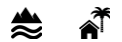
Bahla, deuxième plus grande ville de la région après Nizwa, est surtout connue pour son gigantesque fort classé au Patrimoine Mondial de l'UNESCO. Ancienne capitale, elle est entourée d'un mur d'enceinte aujourd'hui en ruine et possède un souq intéressant. Elle est aussi renommée pour ses potiers, dont vous pouvez visiter les ateliers traditionnels. La longue histoire de Bahla est par ailleurs entourée de légendes et de magie noire, dont on trouve encore les signes aujourd'hui.



Activité libre

🚗 30km-30min

🏛️ 🗺️ 🚶 **Wadi Tanuf et Wadi Qashah |1h-2h|4x4|**



Le grand Wadi Tanuf et son affluent le Wadi Qashah descendent du Jebel Akhdar, découpant dans la montagne de profondes et belles vallées. Découvrez-les en voiture le long d'une courte piste qui mène à une superbe palmeraie et un petit canyon.

A l'entrée du wadi, les ruines du village de Tanuf, aux maisons en adobe, sont un souvenir de la méconnue "Guerre du Jebel".



Transfert

🗺️ **Al Hamra à Misfat al Abriyeen |6km-15min|**



Retour à Misfat al Abriyeen.



Hébergement



Guesthouse (Misfat al Abriyeen) |HB|

Située au cœur du vieux village de Misfat al Abriyeen, cette maison en pierre vieille de 400 ans a été restaurée et convertie en guesthouse en 2022. Malgré l'atmosphère authentique, les 10 chambres disposent de lits confortables et de salles de bain privatives (même si ces dernières, compte tenu de l'architecture ancienne, sont petites et assez basiques).

Les repas se prennent sur un toit-terrasse offrant une magnifique vue plongeante sur la palmeraie et le vieux village.

Notez qu'il faut marcher quelques minutes entre le parking et la guesthouse.



Hébergement



Guesthouse (Al Hamra) |HB|

Grande maison de plain-pied convertie en 2023 en une guesthouse confortable de 6 chambres. Construite en 1980 (début du développement du pays), elle était habitée par la famille élargie du propriétaire actuel. Située sur une petite crête, juste à l'extérieur de la vieille ville en adobe, elle offre de belles vues sur cette dernière, sur la grande palmeraie d'Al Hamra et sur le massif du Jebel Shams. Le centre d'Al Hamra se trouve à 1,5 km.

La guesthouse dispose de 2 "majlis" (salons arabes), d'une cour et d'un toit-terrasse.



JOUR 6 - De Misfat al Abriyeen au Jebel Shams

D'Al Hamra, vous partez en direction du massif du Jebel Shams. Au pied de la montagne se trouve le vieux village de Ghul, d'où vous pouvez explorer le fond du "Grand Canyon d'Arabie", en remontant en voiture le lit du Wadi Nakhr. Vous montez ensuite sur le plateau, à près de 2000 m d'altitude, où vous attendent de superbes points de vue depuis le bord du canyon ainsi que des chemins de randonnée, dont la fameuse Balcony Walk.

Transfert



Misfat al Abriyeen à Al Hamra |6km-15min|



Retour sur Al Hamra.



Transfert



Al Hamra à Al Khitaym : Montée du Jebel Shams |45km-1h15|4x4|



Depuis Al Hamra, la route du Jebel Shams commence le long du Wadi Ghul et ses villages. Elle passe devant l'entrée du Wadi Nakhr, le "Grand Canyon d'Arabie". Puis la montée sur les pentes raides du massif offre des vues de plus en plus plongeantes sur les montagnes et wadis alentours. La piste se termine, à plus de 1800 m d'altitude, sur les bords du spectaculaire Grand Canyon.



Activité libre en cours de transfert



Ancient village of Ghul & Grand Canyon d'Arabie |30min-1h30|4x4|



Le Wadi Nakhr a creusé une incroyable vallée au cœur du Jebel Shams, le "Grand Canyon d'Arabie". Faites un arrêt photo devant le vieux village en pierre de Ghul, accroché au pied de la montagne, explorez les ruines à pied jusqu'à un beau point de vue ou remontez le wadi en voiture entre les falaises spectaculaires.



Activité libre



Balcony Walk : Marche sur les hauteurs du Grand Canyon |1h-6h|



La classique mais néanmoins superbe randonnée le long d'un ancien chemin muletier allant à un hameau abandonné. En balcon, il suit le Wadi Nakhr plusieurs centaines de mètres au-dessus de son lit et offre tout le long des vues époustouflantes sur le "Grand Canyon d'Arabie". Le sentier balisé, bien tracé avec quelques passages rocailloux, descend doucement jusqu'au hameau, blotti à mi-hauteur des immenses falaises. C'est un aller-retour d'un total de +350m, -350m et 7,5km mais rien n'oblige à aller jusqu'au bout.

Pour parfaire l'expérience et sortir des sentiers battus, nous vous proposons un prolongement de cette marche qui offre des vues plus spectaculaires encore.



Hébergement

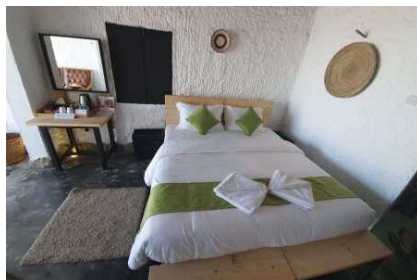


Guesthouse (Plateau du Jebel Shams) |HB|

Petite guesthouse de charme, ouverte depuis 2021 et comptant 7 chambres. Aménagé dans de vieilles maisons du hameau d'Al Khitaym, c'est l'hébergement le mieux placé du plateau du Jebel Shams : à près de 1900 m d'altitude, il se trouve juste au bord du Grand Canyon d'Arabie et offre des vues à couper le souffle. Le départ du chemin de la fameuse Balcony Walk est à quelques mètres seulement de la guesthouse.

Le restaurant dispose de grandes baies vitrées et d'une terrasse pour profiter au mieux du site.

Les chambres et salles de bain sont étroites mais confortables et décorées avec goût dans un style traditionnel omanais et utilisant des matériaux nobles - pierre et bois.



JOUR 7 - Du Jebel Shams à Nizwa en passant le Wadi Al Ayn

Journée de découverte de la région au sud-ouest du Jebel Shams, peu visitée.

Une fois revenu au pied du Jebel Shams, une belle piste peu fréquentée vous fait quitter la vallée du Wadi Ghul pour rejoindre celle du Wadi Dam. Un peu plus loin se trouvent les tombes de l'Age de Bronze d'Al Ayn, magnifiquement disposée au pied du Jebel Misht. La route contourne ensuite le grand Jebel Khawr, passe à côté du château de Jabrin et continue jusqu'à Nizwa, dont le souq s'anime en soirée.

Transfert



Plateau du Jebel Shams au Wadi Ghul | 25km-45min | 4x4 |



La route du Jebel Shams étant un cul-de-sac, vous redescendez par où vous êtes montés, admirant à nouveau le grandiose panorama.



Transfert



Wadi Ghul aux tombes d'Al Ayn | 30km-1h | 4x4 |



En passant entre plusieurs massifs aux couleurs et formes variées, vous quittez le Wadi Ghul par une piste de montagne. La route vous mène ensuite le long du beau Wadi al Ayn.

Activité libre en cours de transfert



Wadi Dam | 1h-4h | 2x4 |



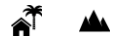
Remontez à pied cette vallée étroite pour arriver en moins de 20 minutes à une première vasque où vous pourrez vous baigner et éventuellement sauter depuis les rochers. Les plus aventureux pourront continuer au fond de la gorge pour arriver à une deuxième vasque.

Vous pouvez aussi traverser à pied la palmeraie de Dam, dominée par les majestueux Jebels Misht et Shams.



Activité libre

Tombes de l'Age de Bronze d'Al Ayn | 30min-1h



Classé au patrimoine mondial, le site archéologique d'Al Ayn présente des tombes monumentales, semblables à des tours de pierre de quelques mètres de diamètre et de hauteur, datant du III^e millénaire av. J.-C.. Le cadre est superbe : une petite colline dominant une palmeraie avec en arrière-plan les majestueuses falaises du Jebel Misht. Les tombes sont accessibles en quelques minutes à pied depuis la route.



Transfert

Tombes d'Al Ayn au château de Jabrin | 70km-50min



La route suit le Wadi al Ayn puis le quitte pour contourner l'imposant Jebel Khawr. Elle se termine sur l'autoroute, qui vous mène au château de Jabrin.



Activité libre

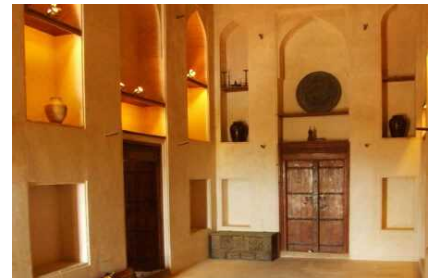
Château de Jabrin | 1h-2h



Résidence des Imams Yaruba au XVII^e et XVIII^e s., le château de Jabrin se distingue des forts omanais par ses pièces joliment décorées et aménagées de tapis et meubles anciens.

Des audioguides sont disponibles pour une découverte détaillée.

Le château propose aussi des buffets omanais pour déjeuner dans un joli cadre traditionnel.





Jabrin à Nizwa |45km-35min|



L'autoroute passe entre le massif d'ophiolites du Jebel Hallat au nord et la plaine désertique au sud.

Hébergement

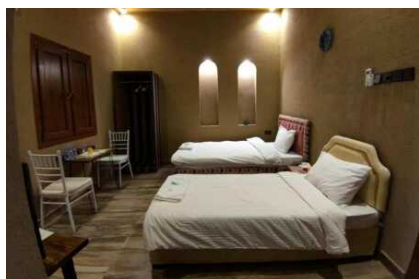


Guesthouse (Nizwa) |BB|

Guesthouse ouverte en 2018 et située dans la vieille ville de Nizwa, juste à côté du souq et à 150 m du fort. Contrairement à la majorité des hébergements de la vieille ville, elle ne donne pas directement sur la rue principale, très animée, et est donc plus calme. Elle dispose en outre d'une cour ombragée avec tables et chaises, un luxe dans cet habitat très dense.

Les chambres ne sont pas très grandes mais sont confortables et aménagées dans un style à la fois sobre et local. Les salles de bain sont petites et simples mais quand même plus spacieuses que dans la plupart des autres guesthouses de la vieille ville.

La guesthouse dispose de son propre restaurant. Les repas sont servis à l'intérieur ou dans la cour. Le toit-terrasse offre une vue sur la ville et les montagnes.



Hébergement

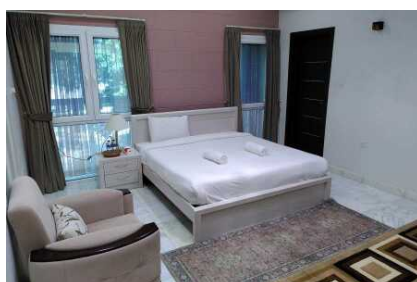


Guesthouse (Nizwa) |BB|

Autour du vieux centre de Nizwa s'étend la palmeraie de la ville. Très vaste, elle est aujourd'hui habitée et les maisons récentes côtoient les cultures. La guesthouse se compose de 2 maisons construites sur une grande parcelle de palmeraie convertie en un luxuriant jardin d'agrément (et d'arbres fruitiers). Ce cadre apaisant est aménagé pour la détente et dispose de 2 petites piscines et de jeux pour enfants.

Chaque maison compte 5 chambres spacieuses et confortables avec des salles de bain de bon standing, un salon et une cuisine moderne.

La vieille ville, le souq et le fort se trouvent à environ 1 km et sont accessibles à pied. Un bon restaurant turc se trouve à 5 min de la guesthouse.



JOUR 8 - De Nizwa au Jebel Akhdar

Après la visite de Nizwa, départ pour le haut massif du Jebel Akhdar. Au pied de la montagne se trouve le joli village de Birkat al Mouz et sa grande palmeraie. Vous montez ensuite sur le plateau, à 2000 m d'altitude, où vous attendent petits villages, beaux points de vue et randonnées. Certains sites sont assez touristiques (villages aux roses, Wadi bani Habib), d'autres hors des sentiers battus (Wadi Halfayn, Wadi Qashah).

Activité libre



Ville de Nizwa | 1h-3h |



Nizwa, plus grande ville de la région, occupe un lieu stratégique, au pied du Jebel Akhdar et au bord du désert, au départ de la principale route reliant la côte depuis le sud des montagnes. De tout temps, elle a été la capitale de l'intérieur, et même, à certaines époques, la capitale officielle du pays. Elle était aussi la capitale de l'ibadisme, et est toujours aujourd'hui nettement plus conservatrice que sa concurrente historique, Muscat. Cela ne la rend que plus attirante pour ceux qui recherchent l'Arabie "authentique" ! Son célèbre souq et son fort du XVIIe siècle, à l'architecture unique, attirent d'ailleurs de nombreux visiteurs.



Transfert



Nizwa à Birkat al Mouz | 25km-30min |



La route longe le versant sud du haut massif du Jebel Akhdar en direction de l'est.

Transfert



Birkat al Mouz à Saiq : Montée du Jebel Akhdar | 40km-50min | 4x4 |



La route entre dans les montagnes par le Wadi Muaydin puis grimpe sur 1500 m jusqu'au Plateau de Saiq, où se trouve Saiq Katenah, la seule (petite) ville du massif.



🚶 • Marche dans le haut Wadi Halfayn |1h-1h30|



Courte randonnée jusqu'à un superbe point de vue surplombant l'enfilade du Wadi Halfayn, qui descend du Jebel Akhdar jusqu'à la plaine, plus de 1000 m plus bas.



Transfert

🚗 Saiq à Soqrah |11km-30min|4x4|



Du Plateau de Saiq, vous montez encore un peu puis une piste descend vers la haute vallée du Wadi bani Kharus, où se trouve l'extraordinaire village suspendu de Soqrah.



Activité libre en cours de transfert

🚶 • Petites randonnées sur les hauteurs du Wadi Qashah |30min-3h|



Le Wadi Qashah a creusé un impressionnant canyon dans le massif du Jebel Akhdar. Depuis les bords du plateau, des points de vue à couper le souffle donne sur le fond de la vallée, près de 1000 m plus bas. Pour en profiter au maximum, nous vous proposons ici deux options de randonnées, courtes et avec très peu de dénivelé mais néanmoins spectaculaires. L'une est une boucle facile de 3,5 km passant par un hameau, l'autre est un aller-retour de 5 km. Cette dernière inclut un passage délicat pour les personnes sujettes au vertige.



Hébergement



Guesthouse (Soqrah - Jebel Akhdar) | HB |

Une guesthouse exceptionnelle avec une situation et une atmosphère uniques. Elle compte 8 chambres, aménagées dans des maisons de l'ancien petit village de Soqrah, accroché au bas d'une haute falaise. Les maisons de pierre sont construites sur une vire, à plusieurs dizaines de mètres de haut.

Le vieux village a été abandonné récemment au profit de maisons modernes de l'autre côté de la vallée, accessible par la piste. L'accès à la guesthouse se fait en effet par un vieil escalier de pierre qui descend jusqu'aux jardins dans le wadi puis remonte de l'autre côté (10 min de marche).

Toutes les chambres ont des salles de bain privatives mais certaines se trouvent dans un bâtiment séparé.

Les repas, simples, sont pris sur une terrasse couverte avec vue sur la vallée.



JOUR 9 - Du Jebel Akhdar au désert du Wahiba

Journée de passage des montagnes au désert.

Depuis le plateau du Jebel Akhdar, vous redescendez sur Birkat al Mouz. La route vous mène ensuite par la plaine désertique jusqu'au sud de la chaîne du Hajar Oriental. De là, vous vous enfoncez dans les dunes du Wahiba, où se trouve votre hébergement.

Transfert



Soqrah à Saiq | 11km-30min | 4x4 |



Retour sur le Plateau de Saiq.



Transfert



Saiq à Birkat al Mouz : Descente du Jebel Akhdar | 40km-50min | 4x4 |



La route du Jebel Akhdar étant un cul-de-sac, vous redescendez par où vous êtes montés, profitant à nouveau des vues plongeantes sur la plaine.



Activité libre



Village de Birkat al Mouz | 15min-1h30 |



Le gros village de Birkat al Mouz, au débouché du Wadi Muaydin, a toujours été la porte d'entrée du massif du Jebel Akhdar. Son fort et ses nombreuses tours de guet en témoignent. Les ruines de son vieux village et sa grande palmeraie, irriguée par un falaj classé au Patrimoine Mondial de l'UNESCO, peuvent être appréciées depuis un point de vue panoramique ou au cours d'une balade.



Transfert



Birkat al Mouz à Bidiyah, aux portes du désert du Wahiba | 160km-2h10 |



La route s'éloigne des hauts sommets du Jebel Akhdar et traverse des paysages aux reliefs rocheux peu marqués pour finalement arriver dans une étroite plaine entre les montagnes du Hajar Oriental et les dunes du désert du Wahiba.

**Ville de Manah : Oman Across Ages Museum & vieille ville restaurée |1h-4h|**

Harat al Bilad, le quartier historique de Manah, est une des plus grandes et des plus anciennes villes d'Oman. Mais ce qui en fait un site unique est que, contrairement aux autres vieilles villes omanaises, elle a été rachetée par le Ministry of Heritage et partiellement restaurée. Le mur d'enceinte et près de la moitié des 376 maisons d'adobe ont ainsi été rénovés. La ville compte également 4 mosquées, certaines datant du XVIe siècle. Pour ressentir l'atmosphère de l'Oman du passé, vous pouvez vous balader dans les ruelles et entrer dans les maisons à l'architecture typique.

Depuis mars 2023, Manah compte un autre site remarquable : le Oman Across Ages Museum, musée sur l'histoire du pays. Dans un bâtiment à l'architecture spectaculaire, une exposition high-tech permet de voyager de la préhistoire à nos jours.

**Transfert****Bidiyah à votre camp dans le désert (guidé) |20km-30min|4x4+|**

A Bidiyah, vous retrouvez une voiture du camp et la suivez dans le désert.

Le parcours de 9 km dans les dunes est une première approche du désert du Wahiba. Vous avancez d'abord le long de "vallées", entre de longues dunes orangées d'une cinquantaine de mètres de haut, puis vous gravissez celle au sommet de laquelle se trouve votre camp.

La piste jusqu'au camp est sableuse, notamment la dernière partie sur la dune qui est un peu sportive. Le guide sera là pour vous aider en cas d'ensablement et votre roadbook contiendra des conseils de conduite. Notez cependant qu'en Oman, les voitures ne sont pas assurées dans le sable. Si vous préférez ne pas conduire, sachez qu'il est possible de faire l'aller et le retour avec un chauffeur et sa voiture (10 OMR jusqu'à 4 passagers).



Activité libre



Marche dans le désert du Wahiba | 30min-2h |



Quel régal de sortir du camp à pied et de monter au sommet des dunes environnantes pour regarder le soleil disparaître à l'horizon ! La lumière rasante du petit matin sur les ondulations de sable orangé a aussi son charme...



Hébergement



Desert camp ** (Wahiba nord) | HB |

Petit camp de seulement 2 tentes à l'ambiance authentique, à 8 km à l'intérieur des dunes. Il est situé dans une portion de désert préservée, à l'écart des zones touristiques où se trouvent la plupart des camps. Depuis les hauteurs d'une des grandes dunes qui donnent au Wahiba sa topographie particulière, il offre de très belles vues sur le désert ainsi que, par temps clair, sur les montagnes du Hajar Oriental.

Les grandes tentes "bédouines" sont pourvues de vrais lits confortables et joliment décorées. Le camp dispose d'une salle de bain commune, de deux "majlis" (salons arabes) – dont un couvert où sont servis les repas – et d'un espace feu de camp.

L'électricité est fournie par des panneaux solaires et il n'y a donc pas d'eau chaude.



Hébergement avec supplément



Desert camp * (Wahiba nord) Chambre 2-tent camp |HB|

Découvrez la vie des habitants du désert avec ce camp tenu par une famille de bédouins. Situé sur les dunes, à proximité de la maison de la famille, le camp se compose de 2 tentes bédouines sobrement aménagées de tapis et de lits, d'une salle de bain commune (sans eau chaude) et d'une tente-majlis (salon arabe) pour les repas. La famille vous accueillera chez elle de façon traditionnelle puis un de ces membres vous conduira jusqu'au camp. Il pourra aussi vous montrer leurs animaux d'élevage (poules, moutons, chèvres, dromadaires).

Le lendemain matin, vous pourrez, au choix, faire une marche guidée dans les dunes à la découverte de cet environnement bien particulier ou aller assister à l'entraînement des dromadaires de course (voire à la course elle-même si c'est un vendredi). Dans le cas des dromadaires, le petit déjeuner sera pris au cours de l'activité car elle se fait très tôt le matin.

En option (7 OMR par personne), il est aussi possible de participer à un cours de cuisine lors de la préparation du repas du soir.

Toutes ces activités sont à réserver à l'avance.



JOUR 10 - Le Wadi bani Khalid

En sortant d'un désert de sable, quoi de plus agréable que de se baigner dans un wadi ou de se balader à l'ombre d'une palmeraie luxuriante ? Depuis le désert du Wahiba, deux routes peuvent vous mener à des parties distinctes du Wadi bani Khalid.

Notez que la vasque de Muqal est particulièrement touristique (auprès des visiteurs comme des locaux).

Transfert

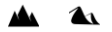


Votre camp à Bidiyah |20km-30min|4x4+|



Vous ressortez des dunes (seuls si vous avez conduit à l'aller, avec un chauffeur si vous avez laissé votre voiture à Bidiyah).



**Bidiyah à Romail | 15km-10min |**

Court transfert par l'autoroute le long d'une étroite plaine entre dunes et montagnes. Le village de Romail est le point d'accès principal au Wadi bani Khalid.

Activité libre**30km-40min****Haut Wadi bani Khalid : vasque de Muqal | 1h-2h |**

Cette grande vasque, entre la palmeraie de Muqal et une gorge où coule le wadi, a été aménagée pour le tourisme et est très appréciée des locaux qui viennent y pique-niquer le weekend. Le cadre est superbe, et il est possible de se promener le long du wadi, voire de prendre de la hauteur en suivant un chemin muletier, pour une vue plongeante sur le lieu.

**Activité libre****25km-25min****Bas Wadi bani Khalid : village et palmeraie d'Al Baatan | 1h-3h |**

Le petit village d'Al Baatan possède une très belle palmeraie le long du Wadi bani Khalid. La balade, sur un falaj qui serpente entre palmiers et manguiers, est très agréable et donne accès à une petite vasque naturelle (selon les dernières crues).

Pour les plus sportifs, il est aussi possible de continuer sur un chemin rocailleux et de crapahuter sur des blocs jusqu'à une vasque plus grande.



Transfert



Romail à Bidiyah | 15km-10min |



Court transfert par l'autoroute le long d'une étroite plaine entre dunes et montagnes.

Transfert



Bidiyah à votre camp dans le désert (guidé) | 20km-30min | 4x4+ |



A Bidiyah, vous retrouvez une voiture du camp et la suivez dans le désert.

Le parcours de 9 km dans les dunes est une première approche du désert du Wahiba. Vous avancez d'abord le long de "vallées", entre de longues dunes orangées d'une cinquantaine de mètres de haut, puis vous gravissez celle au sommet de laquelle se trouve votre camp.

La piste jusqu'au camp est sableuse, notamment la dernière partie sur la dune qui est un peu sportive. Le guide sera là pour vous aider en cas d'ensablement et votre roadbook contiendra des conseils de conduite. Notez cependant qu'en Oman, les voitures ne sont pas assurées dans le sable. Si vous préférez ne pas conduire, sachez qu'il est possible de faire l'aller et le retour avec un chauffeur et sa voiture (10 OMR jusqu'à 4 passagers).



Hébergement



Desert camp ** (Wahiba nord) | HB |

Petit camp de seulement 2 tentes à l'ambiance authentique, à 8 km à l'intérieur des dunes. Il est situé dans une portion de désert préservée, à l'écart des zones touristiques où se trouvent la plupart des camps. Depuis les hauteurs d'une des grandes dunes qui donnent au Wahiba sa topographie particulière, il offre de très belles vues sur le désert ainsi que, par temps clair, sur les montagnes du Hajar Oriental.

Les grandes tentes "bédouines" sont pourvues de vrais lits confortables et joliment décorées. Le camp dispose d'une salle de bain commune, de deux "majlis" (salons arabes) – dont un couvert où sont servis les repas – et d'un espace feu de camp.

L'électricité est fournie par des panneaux solaires et il n'y a donc pas d'eau chaude.



Hébergement avec supplément



Desert camp ** (Wahiba nord) |HB|

Camp comptant seulement 2 grandes tentes "bédouines" et 2 chambres, situé une vingtaine de kilomètres à l'intérieur du désert, loin de la zone la plus touristique. Les tentes/chambres sont pourvues de vrais lits confortables, sont joliment décorées et disposent de salles de bain privatives.

L'électricité est fournie par des panneaux solaires et il n'y a donc pas d'eau chaude.



JOUR 11 - Traversée du Hajar Oriental, du désert du Wahiba à la mer

Une journée sur des pistes hors des sentiers battus, pour rejoindre la côte du Golfe d'Oman en traversant les montagnes plutôt qu'en les contournant. Une véritable aventure au volant, à travers les paysages inhospitaliers du Jebel bani Jabir, ses villages isolés et ses tombes de l'Age de Bronze.

La descente de plus de 2000 m d'altitude jusqu'au bord de mer offre des vues spectaculaires.

Transfert



Votre camp à Bidiyah |20km-30min|4x4+|



Vous ressortez des dunes (seuls si vous avez conduit à l'aller, avec un chauffeur si vous avez laissé votre voiture à Bidiyah).



Transfert



Bidiyah au Wadi Khabbah |60km-1h|4x4|



La route s'éloigne du désert du Wahiba en direction des montagnes du Hajar Oriental. Les reliefs se font de plus en plus présents jusqu'à arriver au Wadi Khabbah, au pied de la chaîne principale.



Transfert



Wadi Khabbah au Jebel bani Jabir |20km-40min|4x4+|



La piste remonte la vallée du Wadi Khabbah, qui coule entre la chaîne du Hajar Oriental et de petits reliefs ophiolitiques. A l'amont du wadi, vous attaquez le versant sud-ouest des montagnes par une montée courte mais raide, offrant des vues spectaculaires et se terminant sur le plateau du Jebel bani Jabir, à plus de 1500 m d'altitude.



Activité libre



Tombes de l'Age de Bronze de Jaylah |30min-45min|



Connue du monde extérieur depuis les années 90, les tombes tours de Jaylah sont d'impressionnantes structures de plusieurs mètres de haut. Datant de l'Age de Bronze, construites en pierres sèches, certaines sont étonnamment bien conservées.



Transfert



Jebel bani Jabir à Tiwi : traversée du Hajar Oriental |45km-2h10|4x4+|



Traversée du Hajar Oriental, du versant ouest du Jebel bani Jabir à la mer, par des pistes peu empruntées, à travers un paysage désolé.

Vous montez d'abord sur le plateau de Selma et passez à côté des tombes de l'Age de Bronze de Jaylah. Depuis une altitude de 1800 m, le plateau descend en pente douce et la piste serpente entre les nombreux petits wadis qui le creusent. Vous passez par quelques villages d'éleveurs particulièrement isolés. Le bord du plateau offre une vue exceptionnelle sur la mer, plus de mille mètres en contrebas. Vous rejoignez la côte par une descente spectaculaire à flanc de montagne. Une fois en bas, quelques kilomètres de goudron et vous arrivez au village de pêcheurs de Tiwi.



Activité libre

 **Wadi Tiwi | 1h-5h | 4x4**



Ce fantastique wadi se découvre d'abord par la route. Tantôt dans le fond de la vallée, tantôt sur les hauteurs, elle offre de magnifiques vues sur ce wadi bordé de palmiers et sur ses vasques naturelles, nichées entre les énormes rochers tombés des hautes falaises de chaque côté.

Plusieurs chemins, dont un balisé, permettent de découvrir à un rythme plus doux les quatre villages du wadi et leurs palmeraies.



Hébergement

 **Guesthouse (Tiwi) | BB |**

Maison récente, située à l'extérieur du village de Tiwi et donnant directement sur une longue plage de galets. Elle se compose de 6 chambres spacieuses et confortables dont 2 avec vue mer (que nous réservons en priorité) et dispose d'une petite piscine.

Il est possible de se baigner en maillot en face de la guesthouse ou un peu plus loin, selon la fréquentation de la plage par les locaux. Si vous avez votre matériel de snorkelling, les rochers au bout de la plage abritent de nombreux poissons.

La maison est idéalement placée pour découvrir les Wadis Shab et Tiwi, à quelques minutes de voiture à peine.

Pour le dîner, vous pouvez utiliser la cuisine commune ou aller manger dans un des restaurants locaux du village (les plus proches sont à 1,5 km, près du Wadi Shab).



Hébergement avec supplément



Maison d'hôtes (Fins) |HB|

Sophie et Hussain, couple franco-omanais, vous accueillent chez eux ! Leur maison moderne, située dans un quartier récent du village de pêcheurs de Fins, a été confortablement aménagée et décorée avec goût. La maison compte 5 chambres d'hôtes, dont 3 donnent sur un balcon offrant une vue sur la mer, à 200 m de là. Vous aurez aussi accès à un petit salon, un "majlis" (salon arabe), une salle à manger et à la cour, dans laquelle se trouvent 2 "areesh" (salons extérieurs protégés de feuilles de palmiers).

Les repas servis par vos hôtes seront l'occasion d'échanger avec eux. Notez toutefois qu'à partir de septembre 2024, Sophie et Hussain partageront leur temps entre Muscat et Fins. Ils ne seront donc pas forcément présents lors de votre séjour chez eux (dans ce cas, les repas seront préparés par des amis du village).

La côte est ici rocheuse mais des plages sont accessibles en quelques minutes de voiture. Les wadis Shab et Tiwi sont à 15 min de route.



JOUR 12 - De la côte du Hajar Oriental à Muscat

Journée de découverte de la côte du Hajar Oriental.

Côté montagnes, outre les Wadis Tiwi et Shab, la route vers Muscat permet de faire des détours par de belles pistes à la découverte des Wadis al Arbiyeen et Dayqah. Le premier est une vallée spectaculaire et propose des vasques où se baigner. Le second possède le plus grand lac de barrage d'Oman, vision surprenante dans ce paysage minéral.

Côté mer, une jolie route longe la côte entre les plages de Fins et de Dhabab et traverse une petite réserve abritant des gazelles.

Activité libre



Wadi Shab |1h-3h|



Le plus célèbre wadi d'Oman ! Depuis le bord de mer, une marche facile vous emmène à la découverte de ce beau canyon et de ses vasques. Passez quelques rochers puis un falaj vous guide jusqu'aux vasques finales. Traversez-les à la nage pour arriver à la dernière... cachée sous d'énormes blocs !





Tiwi à Muscat |155km-1h45|



L'autoroute, d'abord entre mer et montagne, passe devant l'entrée du Wadi al Arbiyeen puis s'enfonce à l'intérieur des terres pour contourner le massif du Jebel abu Daud jusqu'à l'agglomération de Muscat.



Activité libre en cours de transfert

10km-15min



Plage de Fins, route côtière et réserve des gazelles |30min-1h|



Tout près de Fins, village de pêcheurs, se trouve une superbe plage de galets blancs aux eaux turquoise. La route qui longe la côte entre Fins et le Wadi al Arbiyeen vaut le détour pour ses jolis points de vue sur la mer. Elle passe aussi par une zone protégée qui abrite quelques gazelles.



Activité libre en cours de transfert



Wadi al Arbiyeen et Wadi al Hail |2h-4h|4x4|



Depuis le bord de mer, entrez dans les montagnes par la piste longeant ce spectaculaire wadi, parsemé de quelques villages et palmeraies. A côté du village d'As Suwayh, une très grande vasque dotée d'une cascade vous attend pour une baignade. Une belle marche le long du wadi est aussi possible à cet endroit.

Le retour vers la côte se fait par une autre route.



Hébergement



Appartement (Saruj district, Muscat) | RO |

Bel appartement moderne extrêmement bien situé, à 150 m de la plage de Saruj, probablement la plus jolie de Muscat, et à moins de 5 min à pied des nombreux cafés et restaurants d'Al Muntazah street, une des zones de Muscat les plus branchées depuis l'ouverture du Water-Front en 2019. Le bord de mer est ici joliment aménagé, avec une promenade bordée de pelouses et d'arbres longeant la plage sur 1,3 km. A l'ouest, la plage continue de long du quartier des ambassades sur 2 km. A l'est, passez un wadi (sec) et vous arrivez à la plage de Shati al Qurum, longue de 1,5 km et elle aussi joliment aménagée. Il est possible de se baigner en maillot sur ces plages mais, comme elles sont fréquentées par les locaux, il est recommandé de se couvrir une fois hors de l'eau.

Depuis le premier étage d'un petit immeuble, l'appartement offre une vue sur le Golfe d'Oman. Il se compose de 2 chambres, 2 salles de bain, un salon/salle à manger et une cuisine. Il se trouve au milieu de l'agglomération de Muscat, à mi-chemin entre l'aéroport et le quartier historique de Mutrah (tous deux à 20 min). La Grande Mosquée Sultan Qaboos se trouve à 15 min en voiture.



Hébergement avec supplément



Maison (Qantab) | RO |

Petite maison privative située dans le village de pêcheurs de Qantab, à 50 m à peine d'une belle plage. C'est une ancienne maison omanaise qui a été magnifiquement restaurée, aménagée très confortablement et décorée dans un style local.

La maison se compose de 2 chambres, d'un salon/salle à manger, d'une cuisine et de 2 salles de bain. La gérante, une européenne expatriée en Oman depuis de nombreuses années, habite dans la maison voisine. Une jolie cour commune dispose d'un salon de jardin et offre une belle vue sur la mer.

Aucun repas n'est servi à la maison : vous pouvez préparer vos propres repas dans la cuisine bien équipée, commander dans le "coffeeshop" (restaurant très simple) du village (à 700 m de la maison) ou aller manger dans un des restaurants des hôtels voisins, du village de Sidab ou de Muscat (respectivement 10, 15 et 20 min en voiture).

La plage principale est utilisée par les pêcheurs mais il est possible de s'y baigner en maillot (merci de vous couvrir quand vous êtes hors de l'eau). Une deuxième plage plus petite, à 250 m seulement de la maison, permet d'avoir plus d'intimité (elle est toutefois assez rocailleuse). Une autre option consiste à demander à un pêcheur de vous déposer sur une des petites plages situées au fond des criques à l'est du village (10-15 OMR).



Hébergement avec supplément



Beach camp (Sifah) |BB|

Camp de toile simple situé sur la longue et très belle plage de Sifah, encadré par le Golfe d'Oman d'un côté et le massif du Jebel Abu Daud de l'autre. La plage se trouve à une heure de voiture au sud-est de Muscat, tout au bout de la route sinueuse qui passe par la réserve marine de Bandar Khiran. Le camp est à 200 m au nord du village de pêcheurs de Sifah et il est possible de se baigner en maillot devant les tentes. La plage continue sur plus d'un km vers le nord jusqu'à des falaises et sur 2 km vers le sud en passant devant le village. Au-delà, la côte devient plus rocheuse et on arrive au grand complexe immobilier de Jebel Sifah avec sa marina, son hôtel, ses résidences et ses restaurants chics.

Le camp se compose de 7 grandes tentes qui donnent toutes sur la mer. Chaque tente dispose de lits, fauteuils, frigo, ventilateur et climatiseur, ainsi que d'une terrasse ombragée avec table, chaises et barbecue (bois/charbon non fourni). Derrière chaque tente se trouve une salle de bain simple. Des espaces cuisines avec gazinières sont à disposition.

Vous trouverez dans votre tente de quoi petit-déjeuner. Pour les autres repas, vous pouvez cuisiner vous-mêmes ou aller dans un des quelques coffeeshops du village : le plus proche se trouve à 700 m du camp à pied et il y a une option plus sympa à 5 min en voiture (Ertewa Café). Un tout petit peu plus loin, la marina dispose de restaurants turc, japonais, de poisson et d'une boulangerie/sandwicherie. Si vous comptez cuisiner, une petite épicerie se trouve à 700 m du camp mais, pour la viande, mieux vaut faire des courses avant de prendre la route de Sifah.

Sifah est une destination populaire pour les habitants de Muscat le weekend et les jours fériés. La plage au nord du camp peut alors être envahi de campeurs et de groupes venant faire la fête ou pique-niquer. L'endroit est beaucoup plus calme en semaine, c'est-à-dire du samedi soir au jeudi après-midi.



JOUR 13 - Journée de détente

Journée de détente pour profiter de votre hébergement et des environs.

Activité libre



Bandar Khiran et la côte au sud-est de Muscat |1h-3h|



Découvrez en voiture et à pied cette belle côte déchiquetée, rencontre des montagnes et de la mer, avec ses petites criques et ses îles, parfois bordées de mangrove ou de plages (dont certaines d'où il est possible de se baigner et faire du snorkelling). Bandar Khiran, le joyaux de cette côte, offre quelques très beaux points de vue. Sifah, tout au bout de la route, possède une très belle plage.

Notez que ces sites sont très fréquentés le weekend par les habitants de Muscat.



Activité en option

Snorkelling dans la réserve marine de Bandar Khiran |2h30|



Depuis une des marinas de Muscat, longez la côte à bord d'un petit bateau. Vous rejoignez la réserve marine de Bandar Khiran, peut-être la plus belle partie de cette côte rocheuse. Dans une des nombreuses criques, vous pourrez alors vous baigner et observer les nombreux poissons multicolores (palmes, masques et tubas fournis).

Attention, l'excursion peut être annulée en cas de mauvaise mer.



Activité en option

Kayak et snorkelling dans la réserve marine de Bandar Khiran



La réserve de Bandar Khiran est peut-être la plus belle partie de la côte au sud de Muscat. C'est la rencontre des montagnes et de la mer, donnant naissance à de nombreuses îles et criques qui abritent des bouts de mangroves et de petites plages.

Location de kayaks (simples ou doubles) pour découvrir cette baie bien à l'abri de la houle du large (à partir de 5 OMR). Vous pouvez vous arrêter sur les plages, vous baigner et observer les poissons tropicaux (possibilité de louer masques et tubas).



Hébergement



Appartement (Saruj district, Muscat) | RO |

Bel appartement moderne extrêmement bien situé, à 150 m de la plage de Saruj, probablement la plus jolie de Muscat, et à moins de 5 min à pied des nombreux cafés et restaurants d'Al Muntazah street, une des zones de Muscat les plus branchées depuis l'ouverture du Water-Front en 2019. Le bord de mer est ici joliment aménagé, avec une promenade bordée de pelouses et d'arbres longeant la plage sur 1,3 km. A l'ouest, la plage continue de long du quartier des ambassades sur 2 km. A l'est, passez un wadi (sec) et vous arrivez à la plage de Shati al Qurum, longue de 1,5 km et elle aussi joliment aménagée. Il est possible de se baigner en maillot sur ces plages mais, comme elles sont fréquentées par les locaux, il est recommandé de se couvrir une fois hors de l'eau.

Depuis le premier étage d'un petit immeuble, l'appartement offre une vue sur le Golfe d'Oman. Il se compose de 2 chambres, 2 salles de bain, un salon/salle à manger et une cuisine. Il se trouve au milieu de l'agglomération de Muscat, à mi-chemin entre l'aéroport et le quartier historique de Mutrah (tous deux à 20 min). La Grande Mosquée Sultan Qaboos se trouve à 15 min en voiture.



Hébergement avec supplément



Maison (Qantab) | RO |

Petite maison privative située dans le village de pêcheurs de Qantab, à 50 m à peine d'une belle plage. C'est une ancienne maison omanaise qui a été magnifiquement restaurée, aménagée très confortablement et décorée dans un style local.

La maison se compose de 2 chambres, d'un salon/salle à manger, d'une cuisine et de 2 salles de bain. La gérante, une européenne expatriée en Oman depuis de nombreuses années, habite dans la maison voisine. Une jolie cour commune dispose d'un salon de jardin et offre une belle vue sur la mer.

Aucun repas n'est servi à la maison : vous pouvez préparer vos propres repas dans la cuisine bien équipée, commander dans le "coffeeshop" (restaurant très simple) du village (à 700 m de la maison) ou aller manger dans un des restaurants des hôtels voisins, du village de Sidab ou de Muscat (respectivement 10, 15 et 20 min en voiture).

La plage principale est utilisée par les pêcheurs mais il est possible de s'y baigner en maillot (merci de vous couvrir quand vous êtes hors de l'eau). Une deuxième plage plus petite, à 250 m seulement de la maison, permet d'avoir plus d'intimité (elle est toutefois assez rocailleuse). Une autre option consiste à demander à un pêcheur de vous déposer sur une des petites plages situées au fond des criques à l'est du village (10-15 OMR).



Hébergement avec supplément



Beach camp (Sifah) |BB|

Camp de toile simple situé sur la longue et très belle plage de Sifah, encadré par le Golfe d'Oman d'un côté et le massif du Jebel Abu Daud de l'autre. La plage se trouve à une heure de voiture au sud-est de Muscat, tout au bout de la route sinueuse qui passe par la réserve marine de Bandar Khiran. Le camp est à 200 m au nord du village de pêcheurs de Sifah et il est possible de se baigner en maillot devant les tentes. La plage continue sur plus d'un km vers le nord jusqu'à des falaises et sur 2 km vers le sud en passant devant le village. Au-delà, la côte devient plus rocheuse et on arrive au grand complexe immobilier de Jebel Sifah avec sa marina, son hôtel, ses résidences et ses restaurants chics.

Le camp se compose de 7 grandes tentes qui donnent toutes sur la mer. Chaque tente dispose de lits, fauteuils, frigo, ventilateur et climatiseur, ainsi que d'une terrasse ombragée avec table, chaises et barbecue (bois/charbon non fourni). Derrière chaque tente se trouve une salle de bain simple. Des espaces cuisines avec gazinières sont à disposition.

Vous trouverez dans votre tente de quoi petit-déjeuner. Pour les autres repas, vous pouvez cuisiner vous-mêmes ou aller dans un des quelques coffeeshops du village : le plus proche se trouve à 700 m du camp à pied et il y a une option plus sympa à 5 min en voiture (Ertewa Café). Un tout petit peu plus loin, la marina dispose de restaurants turc, japonais, de poisson et d'une boulangerie/sandwicherie. Si vous comptez cuisiner, une petite épicerie se trouve à 700 m du camp mais, pour la viande, mieux vaut faire des courses avant de prendre la route de Sifah.

Sifah est une destination populaire pour les habitants de Muscat le weekend et les jours fériés. La plage au nord du camp peut alors être envahi de campeurs et de groupes venant faire la fête ou pique-niquer. L'endroit est beaucoup plus calme en semaine, c'est-à-dire du samedi soir au jeudi après-midi.



JOUR 14 - Détente et départ

Journée de détente pour profiter de votre hébergement et des environs.
Puis transfert à l'aéroport et départ.

Transfert



Quartier de Saruj à Muscat International Airport |20km-25min|



Retour à l'aéroport et remise de la voiture de location.

PRIX ET CONDITIONS

01/10/2024 - 30/04/2025

Nombre de personnes	2	4
Prix par personne en chambre double (en OMR)	900	625
Toyota Fortuner ou similaire (14 jours)	1	1

Options et suppléments (prix par personne)	
Surclassement hébergement le jour 1 Guesthouse (Azaiba district, Muscat) BB 	5 OMR
Surclassement hébergement le jour 9 Desert camp* (Wahiba nord) Chambre 2-tent camp HB 	à partir de 20 OMR
Surclassement hébergement le jour 10 Desert camp** (Wahiba nord) HB 	5 OMR
Surclassement hébergement le jour 11 Maison d'hôtes (Fins) HB 	15 OMR
Surclassement hébergement le jour 12 (2 nuits) Maison (Qantab) RO 	5 OMR
Surclassement hébergement le jour 12 (2 nuits) Beach camp (Sifah) BB 	à partir de 5 OMR
Snorkelling dans la réserve marine de Bandar Khiran le jour 13	20 OMR

Tarifs valables pour les dates et les types de chambres mentionnés ci-dessus.

Ces tarifs sont donnés en rials omanais (OMR).

Pour avoir une idée des conversions dans d'autres monnaies, vous pouvez utiliser www.xe.com. Notez que ces conversions ne prennent pas en compte les commissions des banques ni les frais de transferts.

Notez que ceci est un devis et qu'aucune réservation n'a été effectuée à ce jour.

Ces tarifs sont donc susceptibles de varier selon la disponibilité des hébergements et véhicules cités au moment de la confirmation. Dans la mesure du possible nous vous proposons des alternatives à qualité et tarifs équivalents en cas de non disponibilité.

Véhicules proposés (photos non contractuelles)



Toyota Fortuner

SUV 4x4 2.7L automatic



5



5



4

Le prix du circuit comprend :

- La TVA
- L'accueil francophone et l'aide à la récupération des voitures de location
- Vos documents de voyage (roadbook notamment) en français – ou anglais si préféré
- Un guide de voyage en français (ou en anglais si non disponible en français)
- L'ensemble du circuit autotour enregistré dans une application GPS
- Une carte routière de l'Oman (et une de Muscat si requis par le programme)
- Un téléphone portable avec du crédit pour 1 heure d'appels locaux
- L'assistance téléphonique de notre agence locale tout au long de votre circuit
- Les hébergements comme mentionnés dans le programme
- Les repas dans les hébergements comme mentionnés dans le programme au niveau de chaque hébergement (cf. légende)

- Les déjeuners lors des journées guidées
 - L'eau en bouteille dans les hôtels
 - Une petite glacière
 - Si le programme inclut du camping sauvage en autonomie, le matériel de camping, avec notamment :
 - Tente, matelas épais, petite table, tabourets, grande natte pour une installation traditionnelle, lampe
 - Réchaud à gaz, ustensiles de cuisine, vaisselle, couverts, grille et ustensiles de barbecue (si souhaité)
 - Bassines, jerricans d'eau, liquide vaisselle
 - Quelques aliments de base : riz, pâtes, thé, café, sucre, sel, poivre, épices, huile
 - Les activités incluses comme mentionnées dans le programme
 - Pour chaque activité guidée incluse :
 - Le guide
 - Les voitures et les chauffeurs éventuellement nécessaires au déroulement de l'activité
 - Le matériel de sécurité et de camping (tentes, matelas, cuisine) si requis par l'activité
 - Les transferts inclus avec chauffeur ou guide comme mentionnés dans le programme
 - La location des véhicules mentionnés ci-dessus, pour la durée mentionnée ci-dessus, avec :
 - 2 conducteurs possibles
 - Le kilométrage illimité
 - L'assurance tous risques (hors pneumatiques et bris de glace) : aucune franchise en cas de dommage (à condition d'avoir un rapport de police).

Attention, l'assurance ne couvre pas les dommages survenus en dehors des routes ou des pistes bien marquées sur le terrain (en particulier dans le sable).
 - La compensation carbone des kilomètres parcourus au cours de votre circuit
- Suite à votre circuit, nous versons à notre partenaire spécialiste un montant lui permettant de compenser le CO2 émis au cours de vos trajets en voiture. Pour aller plus loin, vous pouvez aussi compenser les émissions de vos vols sur www.myclimate.org/fr/.*

Le prix du circuit ne comprend pas :

- Les vols internationaux
 - Les frais de visa de tourisme : au 01/09/2021 et pour la majorité des nationalités, gratuit pour 14 jours ou visa 26B pour 30 jours à 20 OMR (par personne)
- Vérifier les formalités d'obtention du visa sur <https://evisa.rop.gov.om/en/visa-eligibility>.*
- Le passeport doit être valable au moins 6 mois après la date de retour.*
- Les options et suppléments mentionnés ci-dessus
 - Les repas non inclus dans le programme (à partir de 1,5 OMR pp dans les petits restaurants ou 5 OMR pp dans les hôtels)
 - Les boissons
 - Les sacs de couchage et effets personnels de camping (lampe frontale) si requis
 - Si le programme inclut du camping sauvage en autonomie, une caution de 50 OMR à laisser en espèces lors de la remise du matériel de camping, remboursable au moment de la restitution
 - Les droits d'entrées éventuels des activités libres (forts et musées : de 1 à 5 OMR pp)
 - Les pourboires aux guides et chauffeurs éventuels
 - Les dépenses personnelles
 - Le carburant pour vos véhicules en autotour (environ 30 à 50 OMR par véhicule et par semaine de circuit)
 - La caution des véhicules de location : caution remboursable de 150 OMR par véhicule, à laisser par carte de crédit (la somme est bloquée sur votre compte mais non prélevée)
 - Les frais d'amende pour non respect du code de la route (radars de vitesse en particulier)
 - Les frais de réparation ou de remplacement des pneus en cas de crevaison ou des vitres en cas de bris de glace
 - Les frais de réparation de dommages subis par les véhicules de location si non justifiés par un rapport de police
 - Votre assurance personnelle de rapatriement
 - Votre assurance médicale