



OMAN SELF DRIVE TOURS

اكتشف عمان بسيارتك

Circuit "Jebels, désert et wadis"

Autotour Découverte 4x4+

8 jours / 7 nuits



Après la visite de la capitale, spectaculaire traversée des montagnes du Hajar Occidental et découverte de ses villages, grandes vallées et forts. Nuit au milieu des dunes suivie de l'exploration des wadis et baignade dans leurs vasques naturelles.

Oman Self Drive Tours

اكتشف عمان بسيارتك

PO Box 1178, PC 130, Al Azaiba, Muscat, Sultanate of Oman
Phone : +968 97 04 61 61 – email : contact@omanselfdrivetours.com
Ministry of Commerce CR number 1276308

Bien comprendre votre proposition de voyage

Autotour

Les voyageurs conduiront eux-mêmes sur l'ensemble des transferts routiers détaillés dans le programme ainsi que sur d'éventuels transferts supplémentaires permettant de rejoindre un lieu d'activité (sauf cas de transfert avec chauffeur ou guide).

Programme de type "Liberté découverte"

Chaque jour, un ensemble d'activités libres, de types découvertes culturelles et balades, est proposé. Les voyageurs devront choisir au cours de leur circuit les activités qu'ils souhaitent faire en fonction de leurs envies et du temps imparti. Les temps donnés pour chaque activité et chaque transfert permettent d'estimer au mieux ce qui est faisable en une journée.

Niveau de conduite 4x4+

L'itinéraire passe par des routes sans difficulté particulière ainsi que sur quelques pistes de montagne nécessitant une bonne assurance dans la conduite du véhicule. Le conducteur ne doit pas avoir peur du vide, certaines portions étant étroites et en bord de falaise. Ces pistes sont parfois très raides et un bon 4x4 est indispensable pour les négocier en toute sécurité. Des conseils sur l'utilisation du véhicule sont données en début de circuit.

Activité libre

Activité qui ne nécessite pas de réservation préalable. Les voyageurs sont libres d'y participer ou non. La plupart sont gratuites.

Activité en option / Activité incluse

Activité payante qui nécessite une réservation préalable. S'il s'agit d'une activité guidée, des transferts peuvent être nécessaires. Dans ce cas, ils seront effectués par le guide ou par un chauffeur, avec leur propre véhicule.

Variante





Transfert routier plus long que le transfert de référence, mais offrant un intérêt plus grand, en terme de paysages ou de possibilités d'activité.

Hébergement avec supplément

Hôtel non inclus dans le tarif du circuit, proposé en surclassement de l'hébergement déjà inclus ce jour-là.

Légende

Transferts



-  Route
-  Route pittoresque
-  Avion
-  Ferry

|30min| Temps estimatif de transfert

|4x4| Piste : 4x4 nécessaire

|4x4+| Piste difficile : 4x4 et expérience nécessaires

Paysages (transferts et activités)

-  Montagne
-  Village/palmeria
-  Wadi
-  Ville
-  Mer
-  Désert

Activités

-  Culture
-  Shopping
-  Point de vue
-  Route pittoresque
-  Balade
-  Marche/randonnée
-  Canyoning
-  Baignade
-  Nature
-  Croisière

|1h-2h| Temps estimatif consacré à l'activité

 **|10min|** Temps estimatif jusqu'au lieu de l'activité (aller)

Repas

RO Aucun repas inclus

BB Petit déjeuner

HB Demi pension

FB Pension complète

L Déjeuner (lors d'une activité)

SURVOL DE VOTRE CIRCUIT

JOUR 1 - Muscat

-  Muscat International Airport au quartier de Mutrah | 30km-30min |
-  Grande Mosquée Sultan Qaboos (Quartier de Ghubrah) | 45min-1h30 |
-    Quartier de Mutrah : sa "corniche", ses souqs et son fort | 1h-4h |
-    Quartier du Vieux Muscat : Palais du Sultan & Musée National | 30min-3h |
-    Bandar Khiran et la côte au sud-est de Muscat | 1h-3h |
-  Guesthouse (Mutrah district, Muscat) | BB |
-  Guesthouse (Azaiba district, Muscat) | BB |



JOUR 2 - De Muscat au Wadi bani Awf

-  Muscat à Nakhl | 100km-1h10 |
-  Bait al Ghasham | 1h-1h30 |
-   Fort de Nakhl | 1h |
-  Nakhl à Al Awabi | 35km-40min |
-    Village de Wakan et randonnée dans le Wadi Mistal | 1h-5h |  30km-45min
-  Al Awabi au refuge du Wadi bani Awf | 30km-1h15 | 4x4+ |
-   Snake Canyon | 30min-2h |
-  Guesthouse (Wadi bani Awf) Chambre Private bathroom | HB |

JOUR 3 - Du Wadi bani Awf à Misfat al Abriyeen

-  Votre refuge au col de Sharaf al Alamain | 15km-1h | 4x4+ |
-    Village de Balad Sayt | 30min-2h |  2km-10min
-   Col de Sharaf al Alamain | 15min-1h |
-  Sharaf al Alamain à Al Hamra | 30km-40min |
-  Al Hamra à Misfat al Abriyeen | 6km-15min |
-    Village et palmeraie de Misfat al Abriyeen | 30min-2h |
-  Guesthouse (Misfat al Abriyeen) | HB |
-  Guesthouse (Al Hamra) | HB |

JOUR 4 - Le Jebel Shams

-  Misfat al Abriyeen à Al Hamra | 6km-15min |
-  Al Hamra à Al Khitaym : Montée du Jebel Shams | 45km-1h15 | 4x4 |

   **Ancient village de Ghul & Grand Canyon d'Arabie | 30min-1h30 | 4x4 |**

  **Balcony Walk : Marche sur les hauteurs du Grand Canyon | 1h-6h |**

 **Al Khitaym à Al Hamra : descente du Jebel Shams | 45km-1h15 | 4x4 |**

   **Ville d'Al Hamra | 30min-2h |**

 **Al Hamra à Misfat al Abriyeen | 6km-15min |**

 **Guesthouse (Misfat al Abriyeen) | HB |**

 **Guesthouse (Al Hamra) | HB |**

JOUR 5 - De Misfat al Abriyeen à Nizwa

 **Misfat al Abriyeen à Al Hamra | 6km-15min |**

 **Al Hamra à Nizwa | 50km-45min |**

   **Ville de Bahla | 1h-3h |**

 **10km-10min**

 **Château de Jabrin | 1h-2h |**

 **15km-25min**

   **Wadi Tanuf et Wadi Qashah | 1h-2h | 4x4 |**

 **Guesthouse (Nizwa) | BB |**

 **Guesthouse (Nizwa) | BB |**

JOUR 6 - De Nizwa au désert du Wahiba

  **Ville de Nizwa | 1h-3h |**

 **Nizwa à Bidiyah, aux portes du désert du Wahiba | 180km-2h25 |**

   **Village de Birkat al Mouz | 15min-1h30 |**

  **Ville de Manah : Oman Across Ages Museum & vieille ville restaurée | 1h-4h |**  **20km-25min**

 **Bidiyah à votre camp dans le désert (guidé) | 20km-30min | 4x4+ |**

 **Marche dans le désert du Wahiba | 30min-2h |**

 **Desert camp ** (Wahiba nord) | HB |**

 **Desert camp ** (Wahiba nord) | HB |**

JOUR 7 - Du désert du Wahiba au Golfe d'Oman

 **Votre camp à Bidiyah | 20km-30min | 4x4+ |**

 **Bidiyah à Sur : du désert au Golfe d'Oman | 110km-1h25 |**

  **Haut Wadi bani Khalid : vasque de Muqal | 1h-2h |**

 **30km-40min**

  **Bas Wadi bani Khalid : village et palmeraie d'Al Baatan | 1h-3h |**

 **15km-15min**

   **Ville de Sur | 1h-3h |**

 Sur à Tiwi : Le long du Golfe d'Oman | 50km-45min |

 Guesthouse (Tiwi) | BB |

 Maison d'hôtes (Fins) | HB |

JOUR 8 - De la côte du Hajar Oriental à Muscat

  Wadi Shab | 1h-3h |

   Wadi Tiwi | 1h-5h | 4x4 |

 Tiwi à Muscat | 155km-1h45 |

  Plage de Fins, route côtière et réserve des gazelles | 30min-1h |  10km-15min

 Quartier de Mutrah à Muscat International Airport | 30km-30min |

LE PROGRAMME DE VOTRE CIRCUIT

JOUR 1 - Muscat

Arrivée à Muscat International Airport.

Accueil et briefing avec notre agent. Remise des documents et de l'équipement pour le circuit et aide à la récupération de la voiture de location.

Journée consacrée à la découverte de Muscat et ses alentours.

Transfert



Muscat International Airport au quartier de Mutrah |30km-30min|



Pour votre premier trajet en Oman, vous prenez la voie rapide qui traverse Muscat, la Sultan Qaboos Street, jusqu'au quartier de Mutrah. Vous passez notamment à côté de la Grande Mosquée Sultan Qaboos et de l'Opéra Royal.



Activité libre



Grande Mosquée Sultan Qaboos (Quartier de Ghubrah) |45min-1h30|

Une magnifique mosquée, la plus grande du pays et la seule autorisée aux visiteurs non-musulmans. La salle de prière principale, célèbre pour son imposant chandelier, est véritablement spectaculaire.

Des audioguides en français sont disponibles pour une découverte détaillée (2 OMR/personne).



Activité libre

Quartier de Mutrah : sa "corniche", ses souqs et son fort | 1h-4h



Ce quartier historique est pour les touristes le plus intéressant de la capitale, avec son beau front de mer (la "Corniche"), son fameux souq, son marché aux poissons et aux légumes et même un petit chemin de randonnée.



Activité libre

Quartier du Vieux Muscat : Palais du Sultan & Musée National | 30min-3h



A quelques kilomètres de Mutrah, ce petit quartier est en fait la véritable capitale de l'Oman, à partir de laquelle s'est développée l'agglomération. Vous pouvez découvrir ce quartier calme aux nombreuses mosquées et bâtiments du gouvernement par une balade autour du Palais du Sultan.

Le Vieux Muscat abrite aussi le Musée National. Ouvert au public depuis fin 2016, il possède une riche collection retraçant l'histoire omanaise. Les œuvres, présentées dans des salles lumineuses, sont classées par période, depuis la préhistoire jusqu'à l'époque actuelle, ou par thème comme dans la Galerie Maritime.



Activité libre

Bandar Khiran et la côte au sud-est de Muscat | 1h-3h



Découvrez en voiture et à pied cette belle côte déchiquetée, rencontre des montagnes et de la mer, avec ses petites criques et ses îles, parfois bordées de mangrove ou de plages (dont certaines d'où il est possible de se baigner et faire du snorkelling). Bandar Khiran, le joyaux de cette côte, offre quelques très beaux points de vue. Sifah, tout au bout de la route, possède une très belle plage.

Notez que ces sites sont très fréquentés le weekend par les habitants de Muscat.



Hébergement



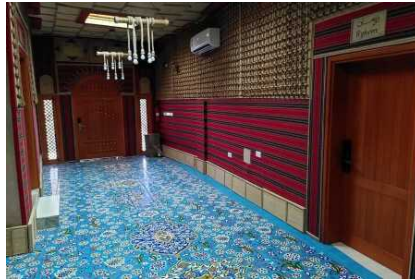
Guesthouse (Mutrah district, Muscat) | BB |

Petite guesthouse confortable ouverte depuis début 2021. C'est de loin la mieux placée pour visiter le quartier historique de Mutrah : située juste derrière le fort, elle se trouve à 250 m de la Corniche (la route longeant la mer) et à 600 m de l'entrée principale du souq.

Le quartier se compose de vieilles maisons typiques toujours habitées. L'une d'elle a été restaurée pour accueillir la guesthouse, qui concilie confort et équipements modernes avec l'utilisation de matériaux traditionnels pour la décoration.

La guesthouse compte 7 chambres. Des petits déjeuners locaux sont servis sur le toit-terrasse, qui offre une vue sur le fort et la mer en contrebas. Pour les autres repas, vous trouverez des restaurants sur la Corniche.

A noter qu'il n'y a pas de réception : l'arrivée se fait avec un code, en "self check-in" (à partir de 13h). Le gérant est quand même joignable par téléphone et un employé peut se déplacer en cas de problème.



Hébergement avec supplément



Guesthouse (Azaiba district, Muscat) | BB |

Deux grandes villas transformées en une guesthouse de 10 chambres confortables et décorées avec goût.

Située dans un quartier résidentiel chic, elle est à seulement 5 min à pied de la plage d'Azaiba, où se baigner en maillot est possible. Juste à côté se trouve un petit parc avec des jeux pour enfants ainsi qu'un café avec vue mer et des stands où de jeunes Omanais vendent des grillades le soir.

L'aéroport est à seulement 10 minutes, la Grande Mosquée à 15 min et les quartiers historiques (Mutrah, Vieux Muscat) à une demi-heure environ.

La guesthouse dispose d'une piscine de 22 m de long et de 2 salons. Le petit déjeuner peut se prendre en terrasse près de la piscine.



JOUR 2 - De Muscat au Wadi bani Awf

Journée de découverte du flanc nord-est du Hajar Occidental et début de la traversée des montagnes.

Au pied de la chaîne se trouvent la petite ville de Nakhl et son beau fort, ainsi que celle d'Al Awabi.

Le Wadi Mistal, abritant le superbe village de Wakan, descend des montagnes entre les deux villes alors que le Wadi bani Kharus arrive sur Al Awabi même.

Au-delà d'Al Awabi, la route remonte le Wadi bani Awf, qui seul permet la traversée complète de la chaîne. C'est là que se trouvent le Snake Canyon et votre hébergement.

Le Wadi bani Awf peut aussi être rejoint par une piste depuis le Wadi bani Kharus.



Muscat à Nakhl |100km-1h10|



Quittez l'agglomération de Muscat par l'autoroute jusqu'à la ville de Nakhl.

Activité libre en cours de transfert



Bait al Ghasham |1h-1h30|



Bait al Ghasham est une ancienne demeure omanaise située en bordure de la palmeraie d'Afi et entièrement restaurée en 2016. Elle a été construite il y a environ 200 ans mais son premier propriétaire connu était gouverneur de Mutrah au début du XXe s. Membre de la famille royale, il y a emménagé avec sa famille au moment de sa retraite (la maison appartient toujours à la famille du sultan actuel).

Les différentes pièces ont été bien aménagées avec du mobilier, des ustensiles et des décorations traditionnels. La visite se fait avec un guide qui vous racontera l'histoire de la maison et la façon de vivre de ses habitants.

A proximité de Bait al Ghasham se trouve un ancien village fortifié partiellement rénové.



Activité libre



Fort de Nakhl |1h|



Le fort de Nakhl, un des plus beaux d'Oman de par son architecture et son cadre, domine la ville et la palmeraie depuis un promontoire rocheux. Résidence du wali (gouverneur de province), il protégeait les routes commerciales entre les wadis et la côte. Entièrement restauré en 1990, il offre de belles vues sur les environs, la plaine de la Batinah et surtout les premiers massifs du Hajar Occidental, au pied desquels il se trouve.



Transfert



Nakhl à Al Awabi |35km-40min|



La route longe le versant nord du Jebel Akhdar et ses immenses dalles de calcaire pointées vers le ciel, passe devant l'entaille du Wadi Mistal, puis serpente entre les petits reliefs des ophiolites en longeant le Wadi bani Kharus.



Activité libre en cours de transfert

30km-45min|4x4|



Village de Wakan et randonnée dans le Wadi Mistal |1h-5h|



Situé tout au fond du Ghubrah Bowl, immense cirque formé par le Wadi Mistal et ses affluents, sur le flanc abrupt du Jebel Akhdar, le petit village de Wakan est un véritable joyau avec ses beaux vergers - tout particulièrement en février, lors de la floraison des pêchers et abricotiers (à 1500 m d'altitude !). Le point de vue sur le cirque est déjà exceptionnel depuis le parking à l'entrée du village, mais le panorama depuis les jardins vaut largement les 20 minutes de marche nécessaires.

Si vous voulez prendre encore plus de hauteur, un chemin monte jusqu'à un col d'accès au plateau du Jebel Akhdar (2300 m d'altitude). Notez qu'il présente quelques passages exposés.



Transfert



Al Awabi au refuge du Wadi bani Awf |30km-1h15|4x4+|



Au pied d'immenses falaises, pénétrez dans les montagnes par une spectaculaire vallée bordée de palmeraies. La piste continue dans le fond du wadi jusqu'au Snake Canyon, impressionnante faille qu'elle contourne par les hauteurs. La pente est raide et les virages serrés, mais les points de vue sont superbes. Une descente vous mène au refuge, blotti dans un affluent du wadi principal.



Activité libre



Snake Canyon | 30min-2h |



Entre les villages de Balad Sayt et Az Zammah, le Wadi bani Awf et le Wadi Bimah, un de ses affluents, s'engouffrent dans une profonde faille de trois kilomètres de long : le "Snake Canyon", fameux parmi les amateurs de canyoning. Ses parois verticales de parfois 100 mètres ne sont espacées que de quelques mètres par endroits ! Le parcourir d'un bout à l'autre nécessite un guide et du matériel de canyoning, mais une petite marche dans une de ses deux entrées ou à sa sortie vous donnera un bon aperçu de cette curiosité de la nature.



Hébergement



Guesthouse (Wadi bani Awf) Chambre Private bathroom | HB |

Le seul refuge de montagne omanais ! Dans la tradition des refuges népalais, c'est un lieu rustique, convivial et plein de charme pour qui aime la nature et la simplicité.

Isolé dans une petite vallée, il est à deux pas du Snake Canyon et à quelques kilomètres du fameux village de Balad Sayt.

Chambre simple avec salle de bain privative (la plupart des chambres du refuge partagent des salles de bain communes).

Le refuge possède un espace extérieur pour les repas, préparés par les gardiens.



JOUR 3 - Du Wadi bani Awf à Misfat al Abriyeen

Fin de la traversée du Hajar Occidental et découverte de la région d'Al Hamra, côté sud des montagnes.

En partant de votre hébergement, vous passez à côté du fameux village de Balad Sayt. Puis la sortie du Wadi bani Awf se fait par une piste spectaculaire qui monte jusqu'au col de Sharaf al Alamain, à 2000 m d'altitude. La descente sur le versant sud mène à la ville d'Al Hamra et sa grande palmeraie. Le beau village de Misfat al Abriyeen se trouve juste au-dessus.



Votre refuge au col de Sharaf al Alamain |15km-1h|4x4+|



Depuis le refuge, la piste continue le contournement du Snake Canyon et passe à proximité du beau village de Balad Sayt. Puis commence la longue montée (1100 m de dénivelé) à travers des falaises qui semblent pourtant infranchissables. Les vues sont de plus en plus grandioses jusqu'au col de Sharaf al Alamain, où commence le goudron.



Activité libre en cours de transfert

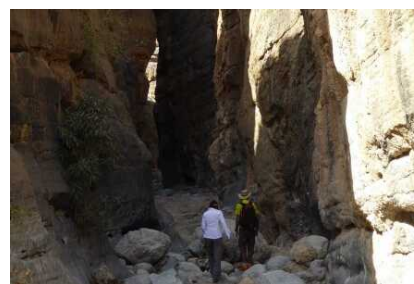
2km-10min



Village de Balad Sayt |30min-2h|



Le "village caché" porte bien son nom. Entouré de hautes montagnes arides et accessible par la piste depuis 1984 seulement, c'est un petit joyau avec sa palmeraie, ses terrasses de culture et son petit fort perché. Admirez-le depuis un des points de vue, baladez-vous dans ses jardins ou traversez une petite gorge pour y accéder à pied comme le faisaient les anciens.



Activité libre



Col de Sharaf al Alamain |15min-1h|



Le col de Sharaf al Alamain, à environ 2000 m d'altitude, offre par temps clair des vues à couper le souffle, au sud sur les contreforts du Hajar Occidental et les villes de la plaine, au nord sur l'intérieur des montagnes, éventrées par de profonds wadis.

Le panorama est déjà exceptionnel depuis la route, mais une petite marche le long de la crête permet d'avoir des vues plongeantes sur les villages de Hat et Balad Sayt, du haut de falaises de plus de 800 m !



Transfert



Sharaf al Alamain à Al Hamra | 30km-40min |



A partir du col de Sharaf al Alamain, la route descend en zigzagant jusqu'au pied des montagnes, offrant de belles vues, par temps clair, sur le piémont et les villes de la plaine au sud du Hajar Occidental.

Transfert



Al Hamra à Misfat al Abriyeen | 6km-15min |



Le village de Misfat al Abriyeen se trouve juste au-dessus d'Al Hamra, sur le flanc sud des montagnes du Hajar Occidental. Le court trajet offre de jolies vues sur la ville.



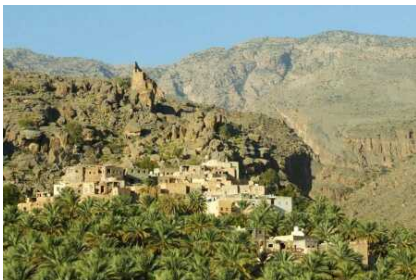
Activité libre



Village et palmeraie de Misfat al Abriyeen | 30min-2h |



Le vieux village en pierre de Misfat al Abriyeen, invisible depuis la plaine, est un des plus photogéniques d'Oman, avec sa palmeraie en terrasse couvrant les deux versants d'une étroite vallée. De superbes points de vue, une balade dans le village ou une marche dans la palmeraie sont les possibilités offertes ici.



Hébergement



Guesthouse (Misfat al Abriyeen) |HB|

Située au cœur du vieux village de Misfat al Abriyeen, cette maison en pierre vieille de 400 ans a été restaurée et convertie en guesthouse en 2022. Malgré l'atmosphère authentique, les 10 chambres disposent de lits confortables et de salles de bain privées (même si ces dernières, compte tenu de l'architecture ancienne, sont petites et assez basiques).

Les repas se prennent sur un toit-terrasse offrant une magnifique vue plongeante sur la palmeraie et le vieux village.

Notez qu'il faut marcher quelques minutes entre le parking et la guesthouse.



Hébergement



Guesthouse (Al Hamra) |HB|

Grande maison de plain-pied convertie en 2023 en une guesthouse confortable de 6 chambres. Construite en 1980 (début du développement du pays), elle était habitée par la famille élargie du propriétaire actuel. Située sur une petite crête, juste à l'extérieur de la vieille ville en adobe, elle offre de belles vues sur cette dernière, sur la grande palmeraie d'Al Hamra et sur le massif du Jebel Shams. Le centre d'Al Hamra se trouve à 1,5 km.

La guesthouse dispose de 2 "majlis" (salons arabes), d'une cour et d'un toit-terrasse.



JOUR 4 - Le Jebel Shams

D'Al Hamra, vous partez en direction du massif du Jebel Shams. Au pied de la montagne se trouve le vieux village de Ghul, d'où vous pouvez explorer le fond du "Grand Canyon d'Arabie", en remontant en voiture le lit du Wadi Nakhr. Vous montez ensuite sur le plateau, à près de 2000 m d'altitude, où vous attendent de superbes points de vue depuis le bord du canyon ainsi que des chemins de randonnée, dont la fameuse Balcony Walk.

Le retour se fait par la même route, en passant à nouveau par Ghul.

Transfert



Misfat al Abriyeen à Al Hamra |6km-15min|



Retour sur Al Hamra.



Transfert



Al Hamra à Al Khitaym : Montée du Jebel Shams |45km-1h15|4x4|



Depuis Al Hamra, la route du Jebel Shams commence le long du Wadi Ghul et ses villages. Elle passe devant l'entrée du Wadi Nakhr, le "Grand Canyon d'Arabie". Puis la montée sur les pentes raides du massif offre des vues de plus en plus plongeantes sur les montagnes et wadis alentours. La piste se termine, à plus de 1800 m d'altitude, sur les bords du spectaculaire Grand Canyon.



Activité libre en cours de transfert



Ancient village of Ghul & Grand Canyon d'Arabie |30min-1h30|4x4|



Le Wadi Nakhr a creusé une incroyable vallée au cœur du Jebel Shams, le "Grand Canyon d'Arabie". Faites un arrêt photo devant le vieux village en pierre de Ghul, accroché au pied de la montagne, explorez les ruines à pied jusqu'à un beau point de vue ou remontez le wadi en voiture entre les falaises spectaculaires.



Activité libre



Balcony Walk : Marche sur les hauteurs du Grand Canyon | 1h-6h |



La classique mais néanmoins superbe randonnée le long d'un ancien chemin muletier allant à un hameau abandonné. En balcon, il suit le Wadi Nakhr plusieurs centaines de mètres au-dessus de son lit et offre tout le long des vues époustouflantes sur le "Grand Canyon d'Arabie". Le sentier balisé, bien tracé avec quelques passages rocailloux, descend doucement jusqu'au hameau, blotti à mi-hauteur des immenses falaises. C'est un aller-retour d'un total de +300m, -300m et 7,5km mais rien n'oblige à aller jusqu'au bout.

Pour parfaire l'expérience et sortir des sentiers battus, nous vous proposons un prolongement de cette marche qui offre des vues plus spectaculaires encore.



Transfert



Al Khitaym à Al Hamra : descente du Jebel Shams | 45km-1h15 | 4x4 |



La route du Jebel Shams étant un cul-de-sac, vous redescendez par où vous êtes montés, admirant à nouveau le grandiose panorama.



Activité libre



Ville d'Al Hamra | 30min-2h |



La ville d'Al Hamra s'étend au pied du flanc sud du Hajar Occidental, dans une petite plaine autour du Wadi Ghul, et offre de belles vues sur le Jebel Shams. Elle possède une grande palmeraie où il fait bon se promener. Les ruines de sa vieille ville en adobe comptent quelques maisons bien conservées, dont une qui abrite un intéressant petit écomusée.





Al Hamra à Misfat al Abriyeen |6km-15min|



Retour à Misfat al Abriyeen.



Hébergement



Guesthouse (Misfat al Abriyeen) |HB|

Située au cœur du vieux village de Misfat al Abriyeen, cette maison en pierre vieille de 400 ans a été restaurée et convertie en guesthouse en 2022. Malgré l'atmosphère authentique, les 10 chambres disposent de lits confortables et de salles de bain privatives (même si ces dernières, compte tenu de l'architecture ancienne, sont petites et assez basiques).

Les repas se prennent sur un toit-terrasse offrant une magnifique vue plongeante sur la palmeraie et le vieux village.

Notez qu'il faut marcher quelques minutes entre le parking et la guesthouse.



Hébergement



Guesthouse (Al Hamra) |HB|

Grande maison de plain-pied convertie en 2023 en une guesthouse confortable de 6 chambres. Construite en 1980 (début du développement du pays), elle était habitée par la famille élargie du propriétaire actuel. Située sur une petite crête, juste à l'extérieur de la vieille ville en adobe, elle offre de belles vues sur cette dernière, sur la grande palmeraie d'Al Hamra et sur le massif du Jebel Shams. Le centre d'Al Hamra se trouve à 1,5 km.

La guesthouse dispose de 2 "majlis" (salons arabes), d'une cour et d'un toit-terrasse.



JOUR 5 - De Misfat al Abriyeen à Nizwa

La route la plus directe entre Al Hamra et Nizwa passe d'abord à proximité de la ville de Bahla, connue pour son majestueux fort classé au Patrimoine Mondial, puis à côté du beau Wadi Tanuf, que vous pouvez remonter en voiture jusqu'à une palmeraie.

Au-delà de Bahla se trouve le château de Jabrin, qui offre une visite riche en informations. A partir de là, une autre route permet de rejoindre Nizwa directement.

Transfert



Misfat al Abriyeen à Al Hamra | 6km-15min |



Retour sur Al Hamra.



Transfert



Al Hamra à Nizwa | 50km-45min |



La route entre Al Hamra et Nizwa emprunte l'étroite plaine comprise entre le haut massif du Jebel Akhdar et les reliefs beaucoup plus modestes des ophiolites du Jebel Hallat, en passant à côté de Bahla, connue pour son beau fort.



Activité libre en cours de transfert

 10km-10min



Ville de Bahla | 1h-3h |



Bahla, deuxième plus grande ville de la région après Nizwa, est surtout connue pour son gigantesque fort classé au Patrimoine Mondial de l'UNESCO. Ancienne capitale, elle est entourée d'un mur d'enceinte aujourd'hui en ruine et possède un souq intéressant. Elle est aussi renommée pour ses potiers, dont vous pouvez visiter les ateliers traditionnels. La longue histoire de Bahla est par ailleurs entourée de légendes et de magie noire, dont on trouve encore les signes aujourd'hui.





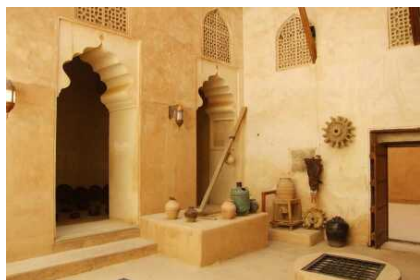
Château de Jabrin | 1h-2h |



Résidence des Imams Yaruba au XVIIe et XVIIIe s., le château de Jabrin se distingue des forts omanais par ses pièces joliment décorées et aménagées de tapis et meubles anciens.

Des audioguides sont disponibles pour une découverte détaillée.

Le château propose aussi des buffets omanais pour déjeuner dans un joli cadre traditionnel.



Wadi Tanuf et Wadi Qashah | 1h-2h | 4x4 |



Le grand Wadi Tanuf et son affluent le Wadi Qashah descendent du Jebel Akhdar, découpant dans la montagne de profondes et belles vallées. Découvrez-les en voiture le long d'une courte piste qui mène à une superbe palmeraie et un petit canyon.

A l'entrée du wadi, les ruines du village de Tanuf, aux maisons en adobe, sont un souvenir de la méconnue "Guerre du Jebel".



Hébergement

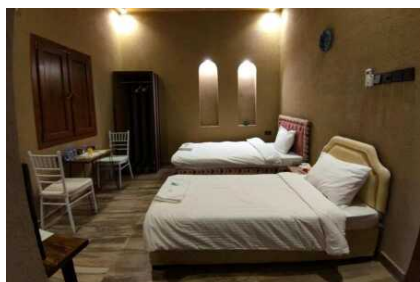


Guesthouse (Nizwa) | BB |

Guesthouse ouverte en 2018 et située dans la vieille ville de Nizwa, juste à côté du souq et à 150 m du fort. Contrairement à la majorité des hébergements de la vieille ville, elle ne donne pas directement sur la rue principale, très animée, et est donc plus calme. Elle dispose en outre d'une cour ombragée avec tables et chaises, un luxe dans cet habitat très dense.

Les chambres ne sont pas très grandes mais sont confortables et aménagées dans un style à la fois sobre et local. Les salles de bain sont petites et simples mais quand même plus spacieuses que dans la plupart des autres guesthouses de la vieille ville.

La guesthouse dispose de son propre restaurant. Les repas sont servis à l'intérieur ou dans la cour. Le toit-terrasse offre une vue sur la ville et les montagnes.



Hébergement



Guesthouse (Nizwa) |BB|

Autour du vieux centre de Nizwa s'étend la palmeraie de la ville. Très vaste, elle est aujourd'hui habitée et les maisons récentes côtoient les cultures. La guesthouse se compose de 2 maisons construites sur une grande parcelle de palmeraie convertie en un luxuriant jardin d'agrément (et d'arbres fruitiers). Ce cadre apaisant est aménagé pour la détente et dispose de 2 petites piscines et de jeux pour enfants.

Chaque maison compte 5 chambres spacieuses et confortables avec des salles de bain de bon standing, un salon et une cuisine moderne.

La vieille ville, le souq et le fort se trouvent à environ 1 km et sont accessibles à pied. Un bon restaurant turc se trouve à 5 min de la guesthouse.



JOUR 6 - De Nizwa au désert du Wahiba

Après la visite de Nizwa, vous passez à proximité du joli village de Birkat al Mouz et sa grande palmeraie, ainsi que de la vieille ville restaurée de Manah. La route vous mène ensuite par la plaine désertique jusqu'au sud de la chaîne du Hajar Oriental. De là, vous vous enfoncez dans les dunes du Wahiba, où se trouve votre hébergement.

Activité libre



Ville de Nizwa |1h-3h|



Nizwa, plus grande ville de la région, occupe un lieu stratégique, au pied du Jebel Akhdar et au bord du désert, au départ de la principale route reliant la côte depuis le sud des montagnes. De tout temps, elle a été la capitale de l'intérieur, et même, à certaines époques, la capitale officielle du pays. Elle était aussi la capitale de l'ibadisme, et est toujours aujourd'hui nettement plus conservatrice que sa concurrente historique, Muscat. Cela ne la rend que plus attirante pour ceux qui recherchent l'Arabie "authentique" ! Son célèbre souq et son fort du XVIIe siècle, à l'architecture unique, attirent d'ailleurs de nombreux visiteurs.





Nizwa à Bidiyah, aux portes du désert du Wahiba |180km-2h25|



La route longe les montagnes un moment. Puis elle s'éloigne des hauts sommets du Jebel Akhdar et traverse des paysages aux reliefs rocheux peu marqués pour finalement arriver dans une étroite plaine entre les montagnes du Hajar Oriental et les dunes du désert du Wahiba.

Activité libre en cours de transfert



Village de Birkat al Mouz |15min-1h30|



Le gros village de Birkat al Mouz, au débouché du Wadi Muaydin, a toujours été la porte d'entrée du massif du Jebel Akhdar. Son fort et ses nombreuses tours de guet en témoignent. Les ruines de son vieux village et sa grande palmeraie, irriguée par un falaj classé au Patrimoine Mondial de l'UNESCO, peuvent être appréciées depuis un point de vue panoramique ou au cours d'une balade.



Activité libre en cours de transfert

20km-25min



Ville de Manah : Oman Across Ages Museum & vieille ville restaurée |1h-4h|



Harat al Bilad, le quartier historique de Manah, est une des plus grandes et des plus anciennes villes d'Oman. Mais ce qui en fait un site unique est que, contrairement aux autres vieilles villes omanaises, elle a été rachetée par le Ministry of Heritage et partiellement restaurée. Le mur d'enceinte et près de la moitié des 376 maisons d'adobe ont ainsi été rénovés. La ville compte également 4 mosquées, certaines datant du XVI^e siècle. Pour ressentir l'atmosphère de l'Oman du passé, vous pouvez vous balader dans les ruelles et entrer dans les maisons à l'architecture typique.

Depuis mars 2023, Manah compte un autre site remarquable : le Oman Across Ages Museum, musée sur l'histoire du pays. Dans un bâtiment à l'architecture spectaculaire, une exposition high-tech permet de voyager de la préhistoire à nos jours.





Bidiyah à votre camp dans le désert (guidé) | 20km-30min | 4x4+ |



A Bidiyah, vous retrouvez une voiture du camp et la suivez dans le désert.

Le parcours de 9 km dans les dunes est une première approche du désert du Wahiba. Vous avancez d'abord le long de "vallées", entre de longues dunes orangées d'une cinquantaine de mètres de haut, puis vous gravissez celle au sommet de laquelle se trouve votre camp.

La piste jusqu'au camp est sableuse, notamment la dernière partie sur la dune qui est un peu sportive. Le guide sera là pour vous aider en cas d'ensablement et votre roadbook contiendra des conseils de conduite. Notez cependant qu'en Oman, les voitures ne sont pas assurées dans le sable. Si vous préférez ne pas conduire, sachez qu'il est possible de faire l'aller et le retour avec un chauffeur et sa voiture (10 OMR jusqu'à 4 passagers).



Activité libre



Marche dans le désert du Wahiba | 30min-2h |



Quel régal de sortir du camp à pied et de monter au sommet des dunes environnantes pour regarder le soleil disparaître à l'horizon ! La lumière rasante du petit matin sur les ondulations de sable orangé a aussi son charme...



Hébergement



Desert camp ** (Wahiba nord) | HB |

Petit camp de seulement 2 tentes à l'ambiance authentique, à 8 km à l'intérieur des dunes. Il est situé dans une portion de désert préservée, à l'écart des zones touristiques où se trouvent la plupart des camps. Depuis les hauteurs d'une des grandes dunes qui donnent au Wahiba sa topographie particulière, il offre de très belles vues sur le désert ainsi que, par temps clair, sur les montagnes du Hajar Oriental.

Les grandes tentes "bédouines" sont pourvues de vrais lits confortables et joliment décorées. Le camp dispose d'une salle de bain commune, de deux "majlis" (salons arabes) – dont un couvert où sont servis les repas – et d'un espace feu de camp.

L'électricité est fournie par des panneaux solaires et il n'y a donc pas d'eau chaude.



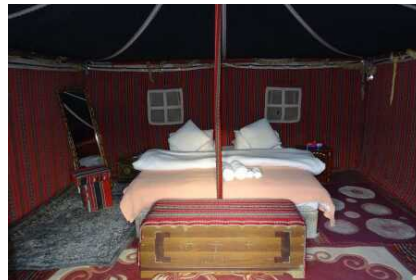
Hébergement avec supplément



Desert camp ** (Wahiba nord) | HB |

Camp comptant seulement 2 grandes tentes "bédouines" et 2 chambres, situé une vingtaine de kilomètres à l'intérieur du désert, loin de la zone la plus touristique. Les tentes/chambres sont pourvues de vrais lits confortables, sont joliment décorées et disposent de salles de bain privées.

L'électricité est fournie par des panneaux solaires et il n'y a donc pas d'eau chaude.



JOUR 7 - Du désert du Wahiba au Golfe d'Oman

En sortant d'un désert de sable, quoi de plus agréable que de se baigner dans un wadi ou de se balader à l'ombre d'une palmeraie luxuriante ? En route vers la mer, deux détours peuvent vous mener à des parties distinctes du Wadi bani Khalid.

Notez que la vasque de Muqal est particulièrement touristique (auprès des visiteurs comme des locaux).

Sur la côte se trouve la ville de Sur, célèbre pour son chantier de boutres (bateaux arabes traditionnels). Ne ratez pas le point de vue sur cette ville à la géographie si particulière.

De Sur, vous longez la côte. A proximité de votre hébergement, deux wadis voisins vous attendent : Tiwi et Shab. Le Wadi Shab, le plus célèbre, est parfait pour se baigner, mais peut être très fréquenté à partir du milieu de matinée, surtout le weekend (mieux vaut si possible y aller tôt le matin suivant). Le Wadi Tiwi, moins facile d'accès et un peu moins touristique, est certainement aussi plus sauvage et plus spectaculaire.

Transfert



Votre camp à Bidiyah | 20km-30min | 4x4+ |



Vous ressortez des dunes (seuls si vous avez conduit à l'aller, avec un chauffeur si vous avez laissé votre voiture à Bidiyah).



Transfert



Bidiyah à Sur : du désert au Golfe d'Oman | 110km-1h25 |



Commençant entre désert et montagne, la route devient sinueuse en descendant le long d'une large vallée. Elle se termine à Sur, la principale ville côtière de la région.

Activité libre en cours de transfert

30km-40min



Haut Wadi bani Khalid : vasque de Muqal | 1h-2h |



Cette grande vasque, entre la palmeraie de Muqal et une gorge où coule le wadi, a été aménagée pour le tourisme et est très appréciée des locaux qui viennent y pique-niquer le weekend. Le cadre est superbe, et il est possible de se promener le long du wadi, voire de prendre de la hauteur en suivant un chemin muletier, pour une vue plongeante sur le lieu.



Activité libre en cours de transfert

🚗 15km-15min



Bas Wadi bani Khalid : village et palmeraie d'Al Baatan | 1h-3h |



Le petit village d'Al Baatan possède une très belle palmeraie le long du Wadi bani Khalid. La balade, sur un falaj qui serpente entre palmiers et manguiers, est très agréable et donne accès à une petite vasque naturelle (selon les dernières crues).

Pour les plus sportifs, il est aussi possible de continuer sur un chemin rocailleux et de crapahuter sur des blocs jusqu'à une vasque plus grande.



Activité libre



Ville de Sur | 1h-3h |



Jolie ville côtière, Sur est une des rares cités omanaises qui valent le détour.

Sa position stratégique - une presqu'île entre mer et lagune - et ses anciennes maisons blanches aux belles portes lui confère un vrai charme. Elle abrite aussi le dernier chantier de bateaux arabes traditionnels - une visite incontournable. Ville de pêcheurs, elle possède un souq aux poissons intéressant. Enfin, une tour de guet perchée sur une colline offre une superbe vue sur l'ensemble.



Transfert



Sur à Tiwi : Le long du Golfe d'Oman | 50km-45min |



L'autoroute longe la côte, coincée entre le Golfe d'Oman et le Hajar Oriental, et offre de très belles vues sur la mer et les montagnes.



Hébergement



Guesthouse (Tiwi) |BB|

Maison récente, située à l'extérieur du village de Tiwi et donnant directement sur une longue plage de galets. Elle se compose de 6 chambres spacieuses et confortables dont 2 avec vue mer (que nous réservons en priorité) et dispose d'une petite piscine.

Il est possible de se baigner en maillot en face de la guesthouse ou un peu plus loin, selon la fréquentation de la plage par les locaux. Si vous avez votre matériel de snorkelling, les rochers au bout de la plage abritent de nombreux poissons.

La maison est idéalement placée pour découvrir les Wadis Shab et Tiwi, à quelques minutes de voiture à peine.

Pour le dîner, vous pouvez utiliser la cuisine commune ou aller manger dans un des restaurants locaux du village (les plus proches sont à 1,5 km, près du Wadi Shab).



Hébergement avec supplément



Maison d'hôtes (Fins) |HB|

Sophie et Hussain, couple franco-omanais, vous accueillent chez eux ! Leur maison moderne, située dans un quartier récent du village de pêcheurs de Fins, a été confortablement aménagée et décorée avec goût. La maison compte 5 chambres d'hôtes, dont 3 donnent sur un balcon offrant une vue sur la mer, à 200 m de là. Vous aurez aussi accès à un petit salon, un "majlis" (salon arabe), une salle à manger et à la cour, dans laquelle se trouvent 2 "areesh" (salons extérieurs protégés de feuilles de palmiers).

Les repas servis par vos hôtes seront l'occasion d'échanger avec eux. Notez toutefois qu'à partir de septembre 2024, Sophie et Hussain partageront leur temps entre Muscat et Fins. Ils ne seront donc pas forcément présents lors de votre séjour chez eux (dans ce cas, les repas seront préparés par des amis du village).

La côte est ici rocheuse mais des plages sont accessibles en quelques minutes de voiture. Les wadis Shab et Tiwi sont à 15 min de route.



JOUR 8 - De la côte du Hajar Oriental à Muscat

Journée de découverte de la côte du Hajar Oriental.

Côté montagnes, outre les Wadis Tiwi et Shab, la route vers Muscat permet de faire des détours par de belles pistes à la découverte des Wadis al Arbiyeen et Dayqah. Le premier est une vallée spectaculaire et propose des vasques où se baigner. Le second possède le plus grand lac de barrage d'Oman, vision surprenante dans ce paysage minéral.

Côté mer, une jolie route longe la côte entre les plages de Fins et de Dhabab et traverse une petite réserve abritant des gazelles.

Activité libre



Wadi Shab |1h-3h|



Le plus célèbre wadi d'Oman ! Depuis le bord de mer, une marche facile vous emmène à la découverte de ce beau canyon et de ses vasques. Passez quelques rochers puis un falaj vous guide jusqu'aux vasques finales. Traversez-les à la nage pour arriver à la dernière... cachée sous d'énormes blocs !



Activité libre



Wadi Tiwi |1h-5h|4x4|



Ce fantastique wadi se découvre d'abord par la route. Tantôt dans le fond de la vallée, tantôt sur les hauteurs, elle offre de magnifiques vues sur ce wadi bordé de palmiers et sur ses vasques naturelles, nichées entre les énormes rochers tombés des hautes falaises de chaque côté.

Plusieurs chemins, dont un balisé, permettent de découvrir à un rythme plus doux les quatre villages du wadi et leurs palmeraies.



Transfert



Tiwi à Muscat |155km-1h45|



L'autoroute, d'abord entre mer et montagne, passe devant l'entrée du Wadi al Arbiyeen puis s'enfonce à l'intérieur des terres pour contourner le massif du Jebel abu Daud jusqu'à l'agglomération de Muscat.





Plage de Fins, route côtière et réserve des gazelles | 30min-1h |



Tout près de Fins, village de pêcheurs, se trouve une superbe plage de galets blancs aux eaux turquoise. La route qui longe la côte entre Fins et le Wadi al Arbiyeen vaut le détour pour ses jolis points de vue sur la mer. Elle passe aussi par une zone protégée qui abrite quelques gazelles.



Transfert



Quartier de Mutrah à Muscat International Airport | 30km-30min |



Retour à l'aéroport et remise de la voiture de location.

PRIX ET CONDITIONS

01/10/2024 - 30/04/2025

Nombre de personnes	2	4
Prix par personne en chambre double (en OMR)	495	345
Toyota Fortuner ou similaire (8 jours)	1	1

Options et suppléments (prix par personne)

Surclassement hébergement le jour 1 Guesthouse (Azaiba district, Muscat) BB 	5 OMR
Surclassement hébergement le jour 6 Desert camp** (Wahiba nord) HB 	5 OMR
Surclassement hébergement le jour 7 Maison d'hôtes (Fins) HB 	15 OMR

Tarifs valables pour les dates et les types de chambres mentionnés ci-dessus.

Ces tarifs sont donnés en rials omanais (OMR).

Pour avoir une idée des conversions dans d'autres monnaies, vous pouvez utiliser www.xe.com. Notez que ces conversions ne prennent pas en compte les commissions des banques ni les frais de transferts.

Notez que ceci est un devis et qu'aucune réservation n'a été effectuée à ce jour.

Ces tarifs sont donc susceptibles de varier selon la disponibilité des hébergements et véhicules cités au moment de la confirmation. Dans la mesure du possible nous vous proposons des alternatives à qualité et tarifs équivalents en cas de non disponibilité.

Véhicules proposés (photos non contractuelles)



Toyota Fortuner

SUV 4x4 2.7L automatic



5



5



4

Le prix du circuit comprend :

- La TVA
- L'accueil francophone et l'aide à la récupération des voitures de location
- Vos documents de voyage (roadbook notamment) en français – ou anglais si préféré
- Un guide de voyage en français (ou en anglais si non disponible en français)
- L'ensemble du circuit autotour enregistré dans une application GPS
- Une carte routière de l'Oman (et une de Muscat si requis par le programme)
- Un téléphone portable avec du crédit pour 1 heure d'appels locaux
- L'assistance téléphonique de notre agence locale tout au long de votre circuit
- Les hébergements comme mentionnés dans le programme
- Les repas dans les hébergements comme mentionnés dans le programme au niveau de chaque hébergement (cf. légende)
- Les déjeuners lors des journées guidées
- L'eau en bouteille dans les hôtels
- Une petite glacière
- Si le programme inclut du camping sauvage en autonomie, le matériel de camping, avec notamment :
 - Tente, matelas épais, petite table, tabourets, grande natte pour une installation traditionnelle, lampe
 - Réchaud à gaz, ustensiles de cuisine, vaisselle, couverts, grille et ustensiles de barbecue (si souhaité)
 - Bassines, jerricans d'eau, liquide vaisselle
 - Quelques aliments de base : riz, pâtes, thé, café, sucre, sel, poivre, épices, huile
- Les activités incluses comme mentionnées dans le programme

- Pour chaque activité guidée incluse :
 - Le guide
 - Les voitures et les chauffeurs éventuellement nécessaires au déroulement de l'activité
 - Le matériel de sécurité et de camping (tentes, matelas, cuisine) si requis par l'activité
- Les transferts inclus avec chauffeur ou guide comme mentionnés dans le programme
- La location des véhicules mentionnés ci-dessus, pour la durée mentionnée ci-dessus, avec :
 - 2 conducteurs possibles
 - Le kilométrage illimité
 - L'assurance tous risques (hors pneumatiques et bris de glace) : aucune franchise en cas de dommage (à condition d'avoir un rapport de police).
Attention, l'assurance ne couvre pas les dommages survenus en dehors des routes ou des pistes bien marquées sur le terrain (en particulier dans le sable).
- La compensation carbone des kilomètres parcourus au cours de votre circuit
Suite à votre circuit, nous versons à notre partenaire spécialiste un montant lui permettant de compenser le CO2 émis au cours de vos trajets en voiture. Pour aller plus loin, vous pouvez aussi compenser les émissions de vos vols sur www.myclimate.org/fr/.

Le prix du circuit ne comprend pas :

- Les vols internationaux
- Les frais de visa de tourisme : au 01/09/2021 et pour la majorité des nationalités, gratuit pour 14 jours ou visa 26B pour 30 jours à 20 OMR (par personne)
*Vérifier les formalités d'obtention du visa sur <https://evisa.rop.gov.om/en/visa-eligibility>.
Le passeport doit être valable au moins 6 mois après la date de retour.*
- Les options et suppléments mentionnés ci-dessus
- Les repas non inclus dans le programme (à partir de 1,5 OMR pp dans les petits restaurants ou 5 OMR pp dans les hôtels)
- Les boissons
- Les sacs de couchage et effets personnels de camping (lampe frontale) si requis
- Si le programme inclut du camping sauvage en autonomie, une caution de 50 OMR à laisser en espèces lors de la remise du matériel de camping, remboursable au moment de la restitution
- Les droits d'entrées éventuels des activités libres (forts et musées : de 1 à 5 OMR pp)
- Les pourboires aux guides et chauffeurs éventuels
- Les dépenses personnelles
- Le carburant pour vos véhicules en autotour (environ 30 à 50 OMR par véhicule et par semaine de circuit)
- La caution des véhicules de location : caution remboursable de 150 OMR par véhicule, à laisser par carte de crédit (la somme est bloquée sur votre compte mais non prélevée)
- Les frais d'amende pour non respect du code de la route (radars de vitesse en particulier)
- Les frais de réparation ou de remplacement des pneus en cas de crevaison ou des vitres en cas de bris de glace
- Les frais de réparation de dommages subis par les véhicules de location si non justifiés par un rapport de police
- Votre assurance personnelle de rapatriement
- Votre assurance médicale