



OMAN SELF DRIVE TOURS

اكتشف عمان بسيارتك

Circuit "De Muscat au Désert Blanc"

variante 4x4+

Autotour Découverte 4x4+

14 jours / 13 nuits

2022 - 2023



Après la visite de Muscat, spectaculaire traversée des montagnes du Hajar Occidental par le Wadi bani Awf. Découverte de ses forts, petits villages, grandes vallées et de son massif du Jebel Shams. Puis route vers le sud et exploration du superbe désert de Khaluf et de l'île de Masirah aux plages sauvages. En longeant l'Océan Indien, retour dans le nord avec son désert du Wahiba et ses wadis. Fin balnéaire à proximité de la capitale.

Oman Self Drive Tours

اكتشف عمان بسيارتك

PO Box 1178, PC 130, Al Azaiba, Muscat, Sultanate of Oman
Phone : +968 97 04 61 61 – email : contact@omanselfdrivetours.com
Ministry of Commerce CR number 1276308

Bien comprendre votre proposition de voyage

Autotour

Les voyageurs conduiront eux-mêmes sur l'ensemble des transferts routiers détaillés dans le programme ainsi que sur d'éventuels transferts supplémentaires permettant de rejoindre un lieu d'activité (sauf cas de transfert avec chauffeur ou guide).

Programme de type "Liberté découverte"

Chaque jour, un ensemble d'activités libres, de types découvertes culturelles et balades, est proposé. Les voyageurs devront choisir au cours de leur circuit les activités qu'ils souhaitent faire en fonction de leurs envies et du temps imparti. Les temps donnés pour chaque activité et chaque transfert permettent d'estimer au mieux ce qui est faisable en une journée.

Niveau de conduite 4x4+

L'itinéraire passe par des routes sans difficulté particulière ainsi que sur quelques pistes de montagne nécessitant une bonne assurance dans la conduite du véhicule. Le conducteur ne doit pas avoir peur du vide, certaines portions étant étroites et en bord de falaise. Ces pistes sont parfois très raides et un bon 4x4 est indispensable pour les négocier en toute sécurité. Des conseils sur l'utilisation du véhicule sont données en début de circuit.

Activité libre

Activité qui ne nécessite pas de réservation préalable. Les voyageurs sont libres d'y participer ou non. La plupart sont gratuites.

Activité en option / Activité incluse

Activité payante qui nécessite une réservation préalable. S'il s'agit d'une activité guidée, des transferts peuvent être nécessaires. Dans ce cas, ils seront effectués par le guide ou par un chauffeur, avec leur propre véhicule.

Variante





Transfert routier plus long que le transfert de référence, mais offrant un intérêt plus grand, en terme de paysages ou de possibilités d'activité.

Hébergement avec supplément

Hôtel non inclus dans le tarif du circuit, proposé en surclassement de l'hébergement déjà inclus ce jour-là.

Légende

Transferts

-  Route
-  Route pittoresque
-  Avion
-  Ferry

|30min| Temps estimatif de transfert

|4x4| Piste : 4x4 nécessaire

|4x4+| Piste difficile : 4x4 et expérience nécessaires

Paysages (transferts et activités)

-  Montagne
-  Village/palmerie
-  Wadi
-  Ville
-  Mer
-  Désert

Activités

-  Culture
-  Shopping
-  Point de vue
-  Route pittoresque
-  Balade
-  Marche/randonnée
-  Canyoning
-  Baignade
-  Nature
-  Croisière

|1h-2h| Temps estimatif consacré à l'activité

 **|10min|** Temps estimatif jusqu'au lieu de l'activité (aller)

Repas

- RO** Aucun repas inclus
- BB** Petit déjeuner
- HB** Demi pension
- FB** Pension complète
- L** Déjeuner (lors d'une activité)

SURVOL DE VOTRE CIRCUIT

JOUR 1 - Muscat

-  Muscat International Airport au quartier de Mutrah | 30km-30min |
-    Quartier de Mutrah : sa "corniche", ses souqs et son fort | 1h-4h |
-    Quartier du Vieux Muscat : Palais du Sultan & Musée National | 30min-3h |
-  Opéra Royal (Quartier de Qurum) | 20min-30min |
-  Guesthouse (Quartier de Mutrah) | BB |
-  Guesthouse (Quartier d'Azaiba) | BB |




JOUR 2 - De Muscat au Wadi bani Awf

-  Grande Mosquée Sultan Qaboos (Quartier de Ghubrah) | 45min-1h30 |
-  Muscat à Nakhl | 100km-1h10 |
-  Bait al Ghasham | 1h-1h30 |
-  Nakhl à Al Awabi | 35km-40min |
-   Wadi bani Kharus & Wadi Hajar | 1h30-4h |
-  Al Awabi au refuge du Wadi bani Awf | 30km-1h15 | 4x4+ |
-   Snake Canyon | 30min-2h |
-  Guesthouse (Wadi bani Awf) Chambre Private bathroom | HB |

JOUR 3 - Du Wadi bani Awf à Misfat al Abriyeen

-  Votre refuge à Sharaf al Alamain | 15km-1h | 4x4+ |
-    Village de Balad Sayt | 30min-2h |  2km-10min
-   Col de Sharaf al Alamain | 15min-1h |
-  Sharaf al Alamain à Al Hamra | 30km-40min |
-  Al Hamra à Misfat al Abriyeen | 6km-15min |
-  Visite guidée privative du village de Misfat al Abriyeen | 2h30 |
-  Guesthouse (Misfat al Abriyeen) | HB |

JOUR 4 - De Misfat al Abriyeen au Jebel Shams

-    Village et palmeraie de Misfat al Abriyeen | 30min-2h |
-  Misfat al Abriyeen à Al Hamra | 6km-15min |
-  Al Hamra à Al Khitaym : Montée du Jebel Shams | 45km-1h15 | 4x4 |
-    Ancient village de Ghul & Grand Canyon d'Arabie | 30min-1h30 | 4x4 |


  [Balcony Walk : Marche sur les hauteurs du Grand Canyon | 1h-6h |](#)

 [Guesthouse \(Plateau du Jebel Shams\) | HB |](#)

JOUR 5 - Du Jebel Shams à la région de Sinaw

 [Al Khitaym à Al Hamra : Descente du Jebel Shams | 45km-1h15 | 4x4 |](#)

 [Al Hamra à Khadra bani Daffa | 115km-1h35 |](#)

   [Ville de Bahla | 1h-3h |](#)  10km-10min

   [Wadi Tanuf et Wadi Qashah | 1h-5h | 4x4 |](#)

  [Vieille ville restaurée de Manah | 45min-1h30 |](#)  20km-20min

 [Maison d'hôtes \(Khadra bani Daffa\) | HB |](#)

JOUR 6 - De Sinaw à la région du Huqf

 [Khadra bani Daffa à Sinaw | 40km-30min |](#)

  [Souq de Sinaw | 30min-1h |](#)

 [Sinaw à Mahoot \(relais routier\) | 190km-2h |](#)

 [Mahoot \(relais routier\) à "Khaluf Junction" | 30km-25min |](#)

   [Le sud du désert de Khaluf et les Sugar Dunes | 2h-8h | 4x4 |](#)

 ["Khaluf Junction" à Mahoot \(relais routier\) | 30km-25min |](#)

 [Hotel * \(Mahoot - relais routier\) | BB |](#)

JOUR 7 - Du Huqf à l'île de Masirah

 [Mahoot \(relais routier\) à "Khaluf Junction" | 30km-25min |](#)

   [Village de Khaluf, entre mer et désert | 2h-5h | 4x4 |](#)

 ["Khaluf Junction" à Mahoot \(relais routier\) | 30km-25min |](#)

 [Mahoot \(relais routier\) à l'embarcadère de Shannah | 75km-1h |](#)

 [Shannah à Hilf : Traversée jusqu'à l'île de Masirah | 16km-1h |](#)

 [Hilf à votre camp en bord de mer | 40km-40min | 4x4 |](#)

 [Beach camp \(Ile de Masirah\) | HB |](#)

 [Beach camp \(Ile de Masirah\) Chambre Deluxe | HB |](#)

JOUR 8 - L'île de Masirah

   [Ile de Masirah | 2h-8h | 4x4 |](#)

 [Beach camp \(Ile de Masirah\) | HB |](#)

 [Beach camp \(Ile de Masirah\) Chambre Deluxe | HB |](#)

JOUR 9 - Le long de l'Océan Indien, de Masirah au Hajar Oriental

-  Votre camp en bord de mer à Hilf | 40km-40min | 4x4 |
-  Hilf à Shannah : Retour sur le continent | 16km-1h |
-  Shannah à Al Ashkharah : entre mer et désert | 175km-2h15 |
-   Ras al Ruways : Quand les dunes rencontrent l'océan | 1h-1h30 |
-   Port de pêche d'Al Ashkharah | 15min-30min |
-  Al Ashkharah à Jaalan bani bu Hassan | 50km-50min |
-  Fort de Jaalan bani bu Ali et mosquée Al Hamooda | 30min |  5km-10min
-  Vieille ville de Jaalan bani bu Hassan | 30min |
-  Desert camp ** (Jaalan bani bu Hassan) | HB |
-  Desert camp ** (Wahiba est) Chambre Sultan King Tent | HB |

JOUR 10 - Wadi bani Khalid et désert du Wahiba

-  Jaalan bani bu Hassan à Al Kamil | 20km-25min |
-  Al Kamil : Maisons fortifiées et Old Castle Museum | 30min-1h30 |
-  Al Kamil à Bidiyah | 60km-40min |
-   Bas Wadi bani Khalid : village et palmeraie d'Al Baatan | 1h-3h |  15km-15min
-   Haut Wadi bani Khalid : vasque de Muqal | 1h-2h |  30km-40min
-  Bidiyah à votre camp dans le désert (guidé) | 15km-30min | 4x4+ |
-  Marche dans le désert du Wahiba | 30min-2h |
-  Desert camp ** (Wahiba nord) | HB |
-  Desert camp ** (Wahiba nord) | HB |

JOUR 11 - Du désert du Wahiba au Golfe d'Oman

-  Votre camp à Bidiyah | 15km-30min | 4x4+ |
-  Bidiyah à Sur : du désert au Golfe d'Oman | 110km-1h25 |
-    Ville de Sur | 1h-3h |
-  Sur à Tiwi : Le long du Golfe d'Oman | 50km-45min |
-    Wadi Tiwi | 1h-5h | 4x4+ |
-  Guesthouse (Tiwi) | RO |
-  Maison d'hôtes (Fins) | HB |

JOUR 12 - Entre mer et montagne

  **Wadi Shab | 1h-3h |**

 Tiwi à Al Hajir | 125km-1h15 |

  **Plage de Fins, route côtière et réserve des gazelles | 30min-1h |**

 10km-15min

   **Wadi al Arbiyeen et Wadi al Hail | 2h-4h | 4x4 |**

 Al Hajir à Yiti : Le Wadi Mayh | 20km-30min | 4x4 |

 Yiti à Qantab | 10km-10min |

 Maison (Qantab) | RO |

 **Hotel *** (Qantab) | BB |**

JOUR 13 - Journée de détente à votre guesthouse

   **Côte sud de Muscat | 1h-3h |**

   **Snorkelling dans la réserve marine de Bandar Khiran | 2h30 |**

 Maison (Qantab) | RO |

 **Hotel *** (Qantab) | BB |**

JOUR 14 - Détente à votre guesthouse et départ

 Qantab à Muscat International Airport | 45km-50min |

LE PROGRAMME DE VOTRE CIRCUIT

JOUR 1 - Muscat

Arrivée à Muscat International Airport.

Accueil par notre agent, remise des documents de voyage et aide à la récupération de la voiture de location.

Journée entièrement consacrée à la découverte de Muscat et ses alentours.

Transfert



Muscat International Airport au quartier de Mutrah |30km-30min|



Pour votre premier trajet en Oman, vous prenez la voie rapide qui traverse Muscat, la Sultan Qaboos Street, jusqu'au quartier de Mutrah. Vous passez notamment à côté de la Grande Mosquée Sultan Qaboos et de l'Opéra Royal.



Activité libre



Quartier de Mutrah : sa "corniche", ses souqs et son fort |1h-4h|



Ce quartier historique est pour les touristes le plus intéressant de la capitale, avec son beau front de mer (la "Corniche"), son fameux souq, son marché aux poissons et aux légumes et même un petit chemin de randonnée.



Activité libre

Quartier du Vieux Muscat : Palais du Sultan & Musée National | 30min-3h |



A quelques kilomètres de Mutrah, ce petit quartier est en fait la véritable capitale de l'Oman, à partir de laquelle s'est développée l'agglomération. Vous pouvez découvrir ce quartier calme aux nombreuses mosquées et bâtiments du gouvernement par une balade autour du Palais du Sultan.

Le Vieux Muscat abrite aussi le Musée National. Ouvert au public depuis fin 2016, il possède une riche collection retraçant l'histoire omanaise. Les œuvres, présentées dans des salles lumineuses, sont classées par période, depuis la préhistoire jusqu'à l'époque actuelle, ou par thème comme dans la Galerie Maritime.



Activité libre

Opéra Royal (Quartier de Qurum) | 20min-30min |



Visite guidée du magnifique Opéra Royal, officiellement "Royal Opera House Muscat".

Inauguré en 2011, c'était la seule salle d'opéra de la péninsule arabe jusqu'en 2016, année d'ouverture des opéras de Dubaï et Koweït. Il doit son existence au mélomane Sultan Qaboos. De conception ultramoderne dans un style oriental, il accueille aussi bien des troupes européennes qu'arabes, pour des concerts, ballets ou opéras.

Pour plus d'informations sur les représentations prévues pendant votre séjour, rendez-vous sur www.rohmuscat.org.om/en/performance/calendar.



Hébergement



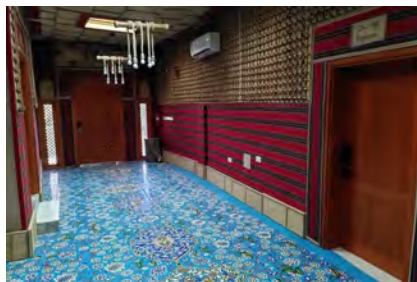
Guesthouse (Quartier de Mutrah) | BB |

Petite guesthouse confortable ouverte depuis début 2021. C'est de loin la mieux placée pour visiter le quartier historique de Mutrah : située juste derrière le fort, elle se trouve à 250 m de la Corniche (la route longeant la mer) et à 600 m de l'entrée principale du souq.

Le quartier se compose de vieilles maisons typiques toujours habitées. L'une d'elle a été restaurée pour accueillir la guesthouse, qui concilie confort et équipements modernes avec l'utilisation de matériaux traditionnels pour la décoration.

A ce jour, elle ne compte que 4 chambres au rez-de-chaussée mais 3 autres doivent être aménagées sur le toit-terrasse. Ce dernier, qui offre une vue sur le fort et la mer en contrebas, doit aussi servir à terme de café (actuellement, vous pouvez rejoindre la Corniche à pied et prendre votre petit déjeuner dans un des restaurants situés à environ 500 m de la guesthouse).

A noter qu'il n'y a pas de réception : l'arrivée se fait avec un code, en "self check-in". Le gérant est quand même joignable par téléphone et un employé peut se déplacer en cas de problème.



Hébergement avec supplément



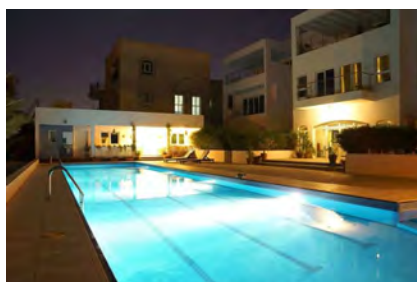
Guesthouse (Quartier d'Azaiba) | BB |

Deux grandes villas transformées en une guesthouse de 10 chambres confortables et décorées avec goût.

Située dans un quartier résidentiel chic, elle est à seulement 5 min à pied de la plage d'Azaiba, où se baigner est possible. Juste à côté se trouve un petit parc avec des jeux pour enfants ainsi qu'un restaurant avec vue mer et des stands où de jeunes Omanais vendent des grillades le soir.

L'aéroport est à seulement 10 minutes, la Grande Mosquée à 15 min et les quartiers historiques (Mutrah, Vieux Muscat) à une demi-heure environ.

La guesthouse dispose d'une piscine de 22 m de long et de 2 salons. Le petit déjeuner peut se prendre en terrasse près de la piscine.



JOUR 2 - De Muscat au Wadi bani Awf

Journée de découverte du flanc nord-est du Hajar Occidental et début de la traversée des montagnes.

Au pied de la chaîne se trouvent la petite ville de Nakhl et son beau fort, ainsi que celle d'Al Awabi.

Le Wadi Mistal, abritant le superbe village de Wakan, descend des montagnes entre les deux villes alors que le Wadi bani Kharus arrive sur Al Awabi même.

Au-delà d'Al Awabi s'ouvre le Wadi bani Awf, qui seul permet la traversée complète de la chaîne. C'est là que se trouvent le "Petit Snake Canyon", le Snake Canyon véritable et votre hébergement.

Le Wadi bani Awf peut aussi être rejoint par une piste depuis le Wadi bani Kharus.

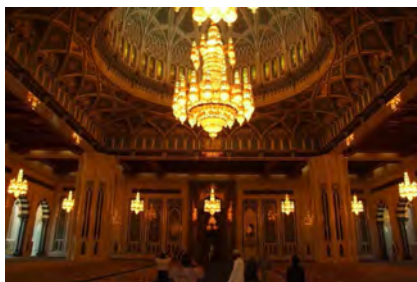
Activité libre



Grande Mosquée Sultan Qaboos (Quartier de Ghubrah) |45min-1h30|

Une magnifique mosquée, la plus grande du pays et la seule autorisée aux visiteurs non-musulmans. La salle de prière principale, célèbre pour son imposant chandelier, est véritablement spectaculaire.

Des audioguides en français sont disponibles pour une découverte détaillée (2 OMR/personne).



Transfert



Muscat à Nakhl |100km-1h10|



Quittez l'agglomération de Muscat par l'autoroute jusqu'à la ville de Nakhl.

Activité libre en cours de transfert



Bait al Ghasham | 1h-1h30 |



Bait al Ghasham est une ancienne demeure omanaise située en bordure de la palmeraie d'Afi et entièrement restaurée en 2016. Elle a été construite il y a environ 200 ans mais son premier propriétaire connu était gouverneur de Mutrah au début du XXe s. Membre de la famille royale, il y a emménagé avec sa famille au moment de sa retraite (la maison appartient toujours à la famille du sultan actuel).

Les différentes pièces ont été bien aménagées avec du mobilier, des ustensiles et des décorations traditionnels. La visite se fait avec un guide qui vous racontera l'histoire de la maison et la façon de vivre de ses habitants.

A proximité de Bait al Ghasham se trouve un ancien village fortifié partiellement rénové.



Transfert



Nakhl à Al Awabi | 35km-40min |



La route longe le versant nord du Jebel Akhdar et ses immenses dalles de calcaire pointées vers le ciel, passe devant l'entaille du Wadi Mistal, puis serpente entre les petits reliefs des ophiolites en longeant le Wadi bani Kharus.



Activité libre



Wadi bani Kharus & Wadi Hajar | 1h30-4h |



Le Wadi bani Kharus descend du majestueux plateau du Jebel Akhdar, formant une vallée profonde, entourée de hautes falaises et de pics acérés. Lors de votre remontée depuis l'entrée de la vallée, vous passez plusieurs villages et leurs palmeraies. Au bout de la route, la palmeraie d'Al Alya offre la possibilité d'une belle marche.

Le Wadi Hajar, un affluent du précédent, offre des paysages similaires.



**Al Awabi au refuge du Wadi bani Awf |30km-1h15|4x4+|**

Au pied d'immenses falaises, pénétrez dans les montagnes par une spectaculaire vallée bordée de palmeraies. La piste continue dans le fond du wadi jusqu'au Snake Canyon, impressionnante faille qu'elle contourne par les hauteurs. La pente est raide et les virages serrés, mais les points de vue sont superbes. Une descente vous mène au refuge, blotti dans un affluent du wadi principal.

**Activité libre****Snake Canyon |30min-2h|**

Entre les villages de Balad Sayt et Az Zammah, le Wadi bani Awf et le Wadi Bimah, un de ses affluents, s'engouffrent dans une profonde faille de trois kilomètres de long : le "Snake Canyon", fameux parmi les amateurs de canyoning. Ses parois verticales de parfois 100 mètres ne sont espacées que de quelques mètres par endroits ! Le parcourir d'un bout à l'autre nécessite un guide et du matériel de canyoning, mais une petite marche dans une de ses deux entrées ou à sa sortie vous donnera un bon aperçu de cette curiosité de la nature.

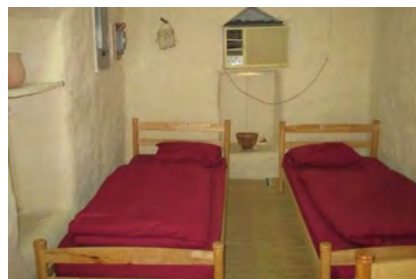
**Hébergement****Guesthouse (Wadi bani Awf) Chambre Private bathroom |HB|**

Le seul refuge de montagne omanais ! Dans la tradition des refuges népalais, c'est un lieu rustique, convivial et plein de charme pour qui aime la nature et la simplicité.

Isolé dans une petite vallée, il est à deux pas du Snake Canyon et à quelques kilomètres du fameux village de Balad Sayt.

Chambre simple avec salle de bain privative (la plupart des chambres du refuge partagent des salles de bain communes).

Le refuge possède un espace extérieur pour les repas, préparés par les gardiens.



JOUR 3 - Du Wadi bani Awf à Misfat al Abriyeen

Fin de la traversée du Hajar Occidental et découverte de la région d'Al Hamra.

A quelques kilomètres du refuge, la piste passe à côté du fameux village de Balad Sayt : un détour s'impose !

Puis la sortie du Wadi bani Awf se fait par une piste spectaculaire qui monte jusqu'au col de Sharaf al Alamain, à 2000 m d'altitude. La descente sur le versant sud mène à la petite ville d'Al Hamra, sa vieille ville et son écomusée.

Votre guesthouse vous attend dans le beau village de Misfat al Abriyeen, perché juste au-dessus d'Al Hamra.

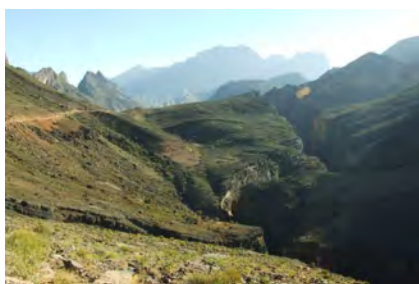
Transfert



Votre refuge à Sharaf al Alamain | 15km-1h | 4x4+ |



Depuis le refuge, la piste continue le contournement du Snake Canyon et passe à proximité du beau village de Balad Sayt. Puis commence la longue montée (1100 m de dénivelé) à travers des falaises qui semblent pourtant infranchissables. Les vues sont de plus en plus grandioses jusqu'au col de Sharaf al Alamain, où commence le goudron.



Activité libre en cours de transfert

 2km-10min



Village de Balad Sayt | 30min-2h |



Le "village caché" porte bien son nom. Entouré de hautes montagnes arides et accessible par la piste depuis 1984 seulement, c'est un petit joyau avec sa palmeraie, ses terrasses de culture et son petit fort perché. Admirez-le depuis un des points de vue, baladez-vous dans ses jardins ou traversez une petite gorge pour y accéder à pied comme le faisaient les anciens.



Activité libre



Col de Sharaf al Alamain | 15min-1h |



Le col de Sharaf al Alamain, à environ 2000 m d'altitude, offre par temps clair des vues à couper le souffle, au sud sur les contreforts du Hajar Occidental et les villes de la plaine, au nord sur l'intérieur des montagnes, éventrées par de profonds wadis.

Le panorama est déjà exceptionnel depuis la route, mais une petite marche le long de la crête permet d'avoir des vues plongeantes sur les villages de Hat et Balad Sayt, du haut de falaises de plus de 800 m !



Transfert



Sharaf al Alamain à Al Hamra | 30km-40min |



A partir du col de Sharaf al Alamain, la route descend en zigzagant jusqu'au pied des montagnes, offrant de belles vues, par temps clair, sur le piémont et les villes de la plaine au sud du Hajar Occidental.

Transfert



Al Hamra à Misfat al Abriyeen | 6km-15min |



Le village de Misfat al Abriyeen se trouve juste au-dessus d'Al Hamra, sur le flanc sud des montagnes du Hajar Occidental. Le court trajet offre de jolies vues sur la ville.



Activité incluse



Visite guidée privée du village de Misfat al Abriyeen | 2h30



Un guide local vous emmène à la découverte du mode de vie et des traditions des habitants de ce vieux village, un des plus beaux d'Oman. Vous apprenez notamment comment fonctionne le système d'irrigation de la palmeraie.



Hébergement



Guesthouse (Misfat al Abriyeen) | HB |

Petite guesthouse située à l'entrée de Misfat al Abriyeen, au bord de la belle palmeraie du village. Les chambres ont été aménagées dans d'anciennes maisons de pierre rénovées. Elles sont petites et le confort est basique (matelas au sol) mais quelle atmosphère ! Les repas se prennent sur un toit-terrasse donnant sur la palmeraie et le vieux village. Le "majlis" (salon arabe) offre la même vue. Les salles de bain sont communes.



JOUR 4 - De Misfat al Abriyeen au Jebel Shams

Journée de découverte du massif du Jebel Shams et de son "Grand Canyon d'Arabie". Ce dernier se découvre soit par le bas, en voiture, le long du Wadi Nakhr, soit par le haut, à pied avec la fameuse "Balcony Walk". Votre hébergement se trouve tout près du canyon, à près de 2000 m d'altitude.

Activité libre



Village et palmeraie de Misfat al Abriyeen | 30min-2h |



Le vieux village en pierre de Misfat al Abriyeen, invisible depuis la plaine, est un des plus photogéniques d'Oman, avec sa palmeraie en terrasse couvrant les deux versants d'une étroite vallée. De superbes points de vue, une balade dans le village ou une marche dans la palmeraie sont les possibilités offertes ici.



Transfert



Misfat al Abriyeen à Al Hamra | 6km-15min |



Retour sur Al Hamra.



Transfert



Al Hamra à Al Khitaym : Montée du Jebel Shams | 45km-1h15 | 4x4 |



Depuis Al Hamra, la route du Jebel Shams commence le long du Wadi Ghul et ses villages. Elle passe devant l'entrée du Wadi Nakhr, le "Grand Canyon d'Arabie". Puis la montée sur les pentes raides du massif offre des vues de plus en plus plongeantes sur les montagnes et wadis alentours. La piste se termine, à plus de 1800 m d'altitude, sur les bords du spectaculaire Grand Canyon.



Activité libre en cours de transfert



Ancient village of Ghul & Grand Canyon d'Arabie | 30min-1h30 | 4x4 |



Le Wadi Nakhr a creusé une incroyable vallée au cœur du Jebel Shams, le "Grand Canyon d'Arabie". Faites un arrêt photo devant le vieux village en pierre de Ghul, accroché au pied de la montagne, explorez les ruines à pied jusqu'à un beau point de vue ou remontez le wadi en voiture entre les falaises spectaculaires.



Activité libre



Balcony Walk : Marche sur les hauteurs du Grand Canyon |1h-6h|



La classique mais néanmoins superbe randonnée le long d'un ancien chemin muletier allant à un hameau abandonné. En balcon, il suit le Wadi Nakhr plusieurs centaines de mètres au-dessus de son lit et offre tout le long des vues époustouflantes sur le "Grand Canyon d'Arabie". Le sentier balisé, bien tracé avec quelques passages rocailloux, descend doucement jusqu'au hameau, blotti à mi-hauteur des immenses falaises.

Pour parfaire l'expérience et sortir des sentiers battus, nous vous proposons un prolongement de cette marche qui offre des vues plus spectaculaires encore.



Hébergement



Guesthouse (Plateau du Jebel Shams) |HB|

Petite guesthouse de charme qui a ouvert ses premières 3 chambres en septembre 2021. Aménagé dans de vieilles maisons du hameau d'Al Khitaym, c'est l'hébergement le mieux placé du plateau du Jebel Shams : à près de 1900 m d'altitude, il se trouve juste au bord du Grand Canyon d'Arabie et offre des vues à couper le souffle. Le départ du chemin de la fameuse Balcony Walk est à quelques mètres seulement de la guesthouse.

Le restaurant dispose de grandes baies vitrées et d'une terrasse pour profiter au mieux du site.

Les chambres et salles de bain sont étroites mais confortables et décorées avec goût dans un style traditionnel omanais et utilisant des matériaux nobles - pierre et bois.



JOUR 5 - Du Jebel Shams à la région de Sinaw

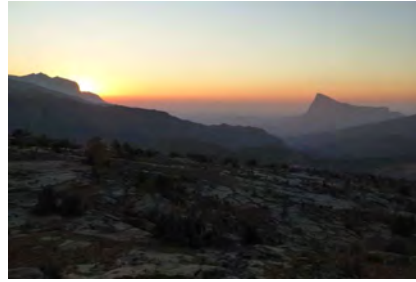
Transfert



Al Khitaym à Al Hamra : Descente du Jebel Shams |45km-1h15|4x4|



La route du Jebel Shams étant un cul-de-sac, vous redescendez par où vous êtes montés, admirant à nouveau le grandiose panorama.



Transfert



Al Hamra à Khadra bani Daffa |115km-1h35|



La route longe les montagnes un moment. Puis elle s'éloigne des hauts sommets du Jebel Akhdar et traverse des paysages aux reliefs rocheux peu marqués.



Activité libre en cours de transfert

10km-10min



Ville de Bahla |1h-3h|

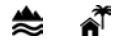


Bahla, deuxième plus grande ville de la région après Nizwa, est surtout connue pour son gigantesque fort classé au Patrimoine Mondial de l'UNESCO. Ancienne capitale, elle est entourée d'un mur d'enceinte aujourd'hui en ruine et possède un souq intéressant. Elle est aussi renommée pour ses potiers, dont vous pouvez visiter les ateliers traditionnels. La longue histoire de Bahla est par ailleurs entourée de légendes et de magie noire, dont on trouve encore les signes aujourd'hui.



Activité libre en cours de transfert

Wadi Tanuf et Wadi Qashah | 1h-5h | 4x4



Le grand Wadi Tanuf et son affluent le Wadi Qashah descendent du Jebel Akhdar, découpant dans la montagne de profondes et belles vallées. Découvrez les en voiture le long d'une courte piste qui mène à une superbe palmeraie et un petit canyon. Un chemin muletier permet aux randonneurs expérimentés de s'enfoncer plus loin dans la vallée.

A l'entrée du wadi, les ruines du village de Tanuf, aux maisons en adobe, sont un souvenir de la méconnue "Guerre du Jebel".



Activité libre en cours de transfert

 **20km-20min**

Vieille ville restaurée de Manah | 45min-1h30



Harat al Bilad, le quartier historique de Manah, est une des plus grandes et des plus anciennes villes d'Oman. Mais ce qui en fait un site unique est que, contrairement aux autres vieilles villes omanaises, elle a été rachetée par le Ministry of Heritage et partiellement restaurée. Le mur d'enceinte et près de la moitié des 376 maisons d'adobe ont ainsi été rénovés. La ville compte également 4 mosquées, certaines datant du XVI^e siècle. Pour ressentir l'atmosphère de l'Oman du passé, vous pouvez vous balader dans les ruelles et entrer dans les maisons à l'architecture typique.



Hébergement



Maison d'hôtes (Khadra bani Daffa) | HB |

Petite ferme agricole et apicole localisée en périphérie du gros village de Khadra bani Daffa. Elle est idéalement située sur la route entre le Hajar Occidental (Nizwa, Al Hamra) et le désert du Wahiba mais aussi sur celle entre le nord du pays et la région du Huqf (Sugar Dunes).

La ferme compte 6 chambres d'hôtes de confort basique. Yonis, son propriétaire, vous y accueillera chaleureusement et pourra vous montrer ses cultures (palmiers dattiers, agrumes, bananiers, légumes), ses animaux et ses ruches.

Les repas traditionnels sont cuisinés à partir des produits de la ferme.



JOUR 6 - De Sinaw à la région du Huqf

Le matin, visite du pittoresque souq de Sinaw qui attire les bédouins éleveurs de toute la région (mais beaucoup moins de touristes que le souq de Nizwa).

Puis la route vous mène par la plaine désertique vers le sud, jusqu'à Mahoot, qui est une base idéale pour la découverte du désert côtier de Khaluf. C'est un vrai joyau avec ses sables aux couleurs variées, ses escarpements rocheux, ses plages et son surprenant village de pêcheurs.

Transfert



Khadra bani Daffa à Sinaw | 40km-30min |



La route descend plein sud jusqu'à Sinaw, dernière ville avant la grande et morne plaine du Jiddat al Harasis qui s'étend sur tout le centre et le sud du pays.

Activité libre



Souq de Sinaw | 30min-1h |



Le souq de Sinaw est connu pour son marché aux bestiaux, où les bédouins de la région viennent vendre chèvres, moutons et dromadaires. Beaucoup moins touristique que le marché aux bestiaux de Nizwa, il n'en est que plus authentique. Il a lieu tous les matins mais le marché le plus important est celui du jeudi.

Transfert



Sinaw à Mahoot (relais routier) | 190km-2h |

Traversée d'un paysage plat, sans reliefs ni villages, en bordure de la grande plaine du Jiddat al Harasis.



Transfert



Mahoot (relais routier) à "Khaluf Junction" | 30km-25min |



La route descend vers le sud jusqu'à l'intersection pour le village côtier de Khaluf. Sur la plaine désertique apparaissent de petits reliefs rocheux. S'y accrochent des langues de sable qui deviennent finalement de véritables petites dunes.



Activité libre

Le sud du désert de Khaluf et les Sugar Dunes | 2h-8h | 4x4

La partie sud du désert de Khaluf est probablement la plus belle : de petits reliefs rocheux, partiellement recouverts de langues de sable aux teintes changeantes. De petits champs de dunes aux courbes douces, tantôt oranges tantôt beiges. Le tout parsemé de quelques acacias... Idéal pour une marche matinale ou au coucher du soleil ! Et la cerise sur le gâteau : des dunes blanches en bord de mer...



Transfert

"Khaluf Junction" à Mahoot (relais routier) | 30km-25min

Retour à Mahoot.

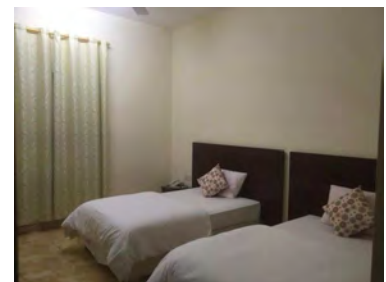
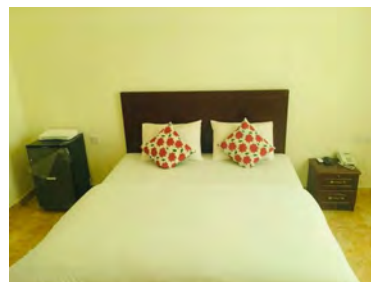


Hébergement

Hotel * (Mahoot - relais routier) | BB

La jonction des routes venant de Duqm et de Masirah est occupée par une sorte de relais routier, qui compte notamment une station service et quelques restaurants locaux. Les deux hôtels simples qui s'y trouvent sont les mieux placés pour découvrir le village de Khaluf et son magnifique petit désert.

L'hôtel proposé ici est le meilleur des deux. Il a ouvert en 2019 et dispose d'un restaurant de cuisines variées.



JOUR 7 - Du Huqf à l'île de Masirah

Depuis Mahoot, matinée de découverte du petit joyaux qu'est le désert de Khaluf, ses sables aux couleurs variées, ses escarpements rocheux, ses plages et son surprenant village de pêcheurs.

Puis route pour aller prendre le dernier ferry à destination de Masirah.

Nuit sur l'île.

Transfert



Mahoot (relais routier) à "Khaluf Junction" | 30km-25min |



La route descend vers le sud jusqu'à l'intersection pour le village côtier de Khaluf. Sur la plaine désertique apparaissent de petits reliefs rocheux. S'y accrochent des langues de sable qui deviennent finalement de véritables petites dunes.



Activité libre



Village de Khaluf, entre mer et désert | 2h-5h | 4x4 |



La route menant au village de pêcheurs de Khaluf traverse une alternance de petites dunes beige clair et de rochers sombres, propice à l'exploration à pied.

Le village vaut aussi le coup d'œil : impression de bout du monde, sorte de far west maritime, où de vieux pick-ups rongés par le sel mettent les bateaux à l'eau.

Au-delà du village se trouve une grande plage où vous pourrez observer de nombreux oiseaux marins, depuis les mouettes jusqu'aux balbuzards pêcheurs.



Transfert



"Khaluf Junction" à Mahoot (relais routier) | 30km-25min |



Retour à Mahoot.



Transfert



Mahoot (relais routier) à l'embarcadère de Shannah |75km-1h|



La route, toute plate, se déroule entre le désert du Wahiba au nord et la péninsule de Bar al Hikman au sud, traverse la ville de Mahoot puis arrive dans la zone côtière. Ici terre et mer se confondent et les locaux ramassent le sel qui cristallise à même le sol sous le soleil brûlant.

Transfert



Shannah à Hilf : Traversée jusqu'à l'île de Masirah |16km-1h|



Embarquez avec votre voiture sur un des deux ferries modernes assurant la traversée entre le continent et l'île de Masirah. Vous pouvez vous installer dans la salle climatisée ou rester dehors pour profiter de l'air marin. Arrivée au port de Hilf, fréquenté par les boutres des pêcheurs de l'île.



Transfert



Hilf à votre camp en bord de mer |40km-40min|4x4|



Quittez la ville de Hilf, dans le nord de Masirah, et suivez la côte ouest. Votre camp se trouve à mi-chemin de la pointe sud de l'île.

Hébergement



Beach camp (Ile de Masirah) |HB|

Camp de toile très basique, proche du simple camping, mais superbement situé sur une des plus belles et des plus longues plages de la côte ouest de Masirah. Il se compose de 8 grandes tentes posées à quelques mètres de la mer et sobrement aménagées de tapis et de fins matelas. Il compte aussi 3 salles de bain communes rudimentaires et un restaurant de plage.



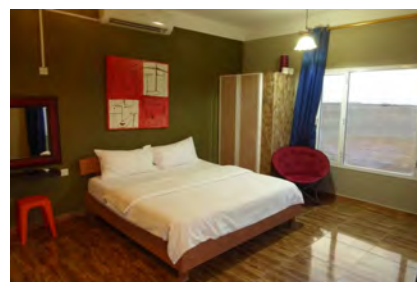
Hébergement avec supplément



Beach camp (Ile de Masirah) Chambre Deluxe |HB|

Camp au confort basique, à l'ambiance "cool", servant de centre de kitesurf pendant les mois d'été. C'est un des hébergements les mieux situés de l'île de Masirah : sur la côte ouest (où la mer est calme), à 200 m de la "plage aux kitesurfeurs" (pas très jolie et pas idéale pour se baigner car à fond très plat) et à 800 m d'une très jolie plage, très bien pour la baignade, accessible à pied ou en voiture. La ville de Hilf et le port se trouvent à une demi-heure. Le camp dispose d'un restaurant extérieur avec tables et bancs en bois.

Les chambres Deluxe sont de vraies chambres confortables.



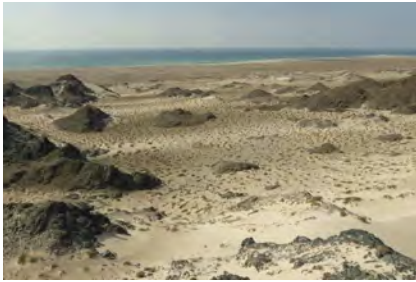
JOUR 8 - L'île de Masirah

Journée entièrement consacrée à la découverte de l'île et ses belles plages sauvages.

Activité libre

Ile de Masirah | 2h-8h | 4x4

L'île de Masirah offre des paysages très contrastés : des reliefs de roches noires entourés de plages de sable blanc et d'une mer turquoise. Une grande partie de l'île est inhabitée même si les pêcheurs sont nombreux sur certaines plages en journée. D'autres plages, plus isolées, se prêtent à la baignade et au farniente.



Hébergement

Beach camp (Ile de Masirah) | HB |

Camp de toile très basique, proche du simple camping, mais superbement situé sur une des plus belles et des plus longues plages de la côte ouest de Masirah. Il se compose de 8 grandes tentes posées à quelques mètres de la mer et sobrement aménagées de tapis et de fins matelas. Il compte aussi 3 salles de bain communes rudimentaires et un restaurant de plage.



Hébergement avec supplément

Beach camp (Ile de Masirah) Chambre Deluxe | HB |

Camp au confort basique, à l'ambiance "cool", servant de centre de kitesurf pendant les mois d'été. C'est un des hébergements les mieux situés de l'île de Masirah : sur la côte ouest (où la mer est calme), à 200 m de la "plage aux kitesurfeurs" (pas très jolie et pas idéale pour se baigner car à fond très plat) et à 800 m d'une très jolie plage, très bien pour la baignade, accessible à pied ou en voiture. La ville de Hilf et le port se trouvent à une demi-heure. Le camp dispose d'un restaurant extérieur avec tables et bancs en bois.

Les chambres Deluxe sont de vraies chambres confortables.



JOUR 9 - Le long de l'Océan Indien, de Masirah au Hajar Oriental

Ferry matinal pour revenir sur le continent puis route de la côte, vers le nord et les montagnes du Hajar Oriental. En chemin, arrêts possibles à Ras al Ruways, entre la mer et le désert du Wahiba, au port d'Al Ashkharah ou aux forts et maisons fortifiées de Jaalan.

Votre camp se trouve entre la bordure nord-est du désert du Wahiba et le premier massif de la chaîne du Hajar Oriental.

Transfert



Votre camp en bord de mer à Hilf | 40km-40min | 4x4 |



Retour à Hilf.

Transfert



Hilf à Shannah : Retour sur le continent | 16km-1h |



Traversée depuis l'île de Masirah jusqu'à Shannah.



Transfert



Shannah à Al Ashkharah : entre mer et désert | 175km-2h15 |



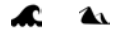
Cette route récente longe la côte de l'Océan Indien en passant à l'est du désert du Wahiba. Au sud, les dunes se jettent dans la mer sous forme de falaises de grès. Plus au nord, elles s'éloignent de la côte. Le paysage présente alors un mélange de sable et de roches aux couleurs variées et la route traverse quelques villages de pêcheurs.



Activité libre en cours de transfert



Ras al Ruways : Quand les dunes rencontrent l'océan | 1h-1h30 |



Au cap de Ras al Ruways, les dunes du Wahiba, partiellement solidifiées, sont rongées par les vagues de l'Océan Indien. Les falaises côtières ainsi formées, à quelques centaines de mètres de la route, sont facilement accessibles à pied et offrent de beaux points de vue.



Activité libre



Port de pêche d'Al Ashkharah | 15min-30min |



Ville principale de la côte, Al Ashkharah possède un port de pêche de taille respectable, utilisé par les classiques petits bateaux bleus et blancs comme par les plus imposants boutres aux formes arabes traditionnelles.



Transfert



Al Ashkharah à Jaalan bani bu Hassan | 50km-50min |



D'Al Ashkharah, la route s'éloigne de la côte et passe entre le premier massif du Hajar Oriental et la bordure nord-est du désert du Wahiba, en passant par quelques villes typiques de la région.



Fort de Jaalan bani bu Ali et mosquée Al Hamooda |30min|



Un des plus grands forts omanais non restaurés, le fort de Jaalan bani bu Ali est vraiment impressionnant. Une partie de la structure s'est effondrée mais il a encore de beaux restes, notamment le donjon central. Tout près du fort se trouve une étonnante ancienne mosquée à 52 petits dômes.



Activité libre



Vieille ville de Jaalan bani bu Hassan |30min|



En bordure de palmeraie, la vieille ville de Jaalan bani bu Hassan présente les classiques ruines en adobe. Elle compte quelques "maisons fortifiées" assez bien conservées. Avec leurs étages et leurs petites ouvertures, elles sont typiques de la région. Certaines étaient encore habitées dans les années 80.

Hébergement



Desert camp ** (Jaalan bani bu Hassan) |HB|

Camp situé dans un des "woodlands", zones sableuses et boisées qui bordent le côté oriental du désert du Wahiba. Les chambres, de bon confort et à la décoration bédouine, se répartissent autour d'un "majlis" (salon arabe) et au pied d'une petite dune (le désert proprement dit se trouve à quelques kilomètres).



Hébergement avec supplément



Desert camp ** (Wahiba est) Chambre Sultan King Tent | HB |

Petit camp de 8 tentes situé dans la partie orientale du désert du Wahiba, région nettement moins touristique que le nord des dunes. Le restaurant offre une vue panoramique sur les dunes et le camp dispose de 2 "majlis" (salons arabes), un couvert pour la journée et un ouvert sur le ciel pour le soir.

Les Sultan King Tent sont de grandes tentes confortables, décorées avec goût dans un style local et avec salle de bain attenante.



JOUR 10 - Wadi bani Khalid et désert du Wahiba

Entre désert et montagne, vous passez par Al Kamil et ses anciennes maisons fortifiées. Puis deux excursions distinctes vous permettent de découvrir le Wadi bani Khalid. Vous rejoignez ensuite les dunes du Wahiba, au milieu desquelles vous attend votre hébergement.

Transfert



Jaalan bani bu Hassan à Al Kamil | 20km-25min |



Court transfert entre les villes voisines de Jaalan bani bu Hassan et Al Kamil, situées entre le Jebel Qahwan et le désert du Wahiba.

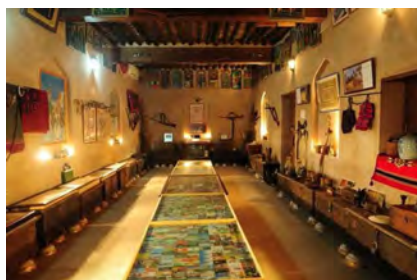
Activité libre



Al Kamil : Maisons fortifiées et Old Castle Museum | 30min-1h30 |



La vieille ville d'Al Kamil abrite quelques beaux exemples de maisons fortifiées, typiques de la région. L'une d'elle a été aménagée en un petit musée, dont les premiers attraits sont peut-être de pouvoir entrer dans une de ces vieilles demeures et de rencontrer le propriétaire s'il est présent.



**Al Kamil à Bidiyah | 60km-40min |**

La route suit une étroite plaine entre les montagnes du Hajar Oriental et les dunes du désert du Wahiba.

Activité libre en cours de transfert**🚗 15km-15min****Bas Wadi bani Khalid : village et palmeraie d'Al Baatan | 1h-3h |**

Le petit village d'Al Baatan possède une très belle palmeraie le long du Wadi bani Khalid. La balade, sur un falaj qui serpente entre palmiers et manguiers, est très agréable et donne accès à une petite vasque naturelle (selon les dernières crues).

Pour les plus sportifs, il est aussi possible de continuer sur un chemin rocailleux et de crapahuter sur des blocs jusqu'à une vasque plus grande.

**Activité libre en cours de transfert****🚗 30km-40min****Haut Wadi bani Khalid : vasque de Muqal | 1h-2h |**

Cette grande vasque, entre la palmeraie de Muqal et une gorge où coule le wadi, a été aménagée pour le tourisme et est très appréciée des locaux qui viennent y pique-niquer le weekend. Le cadre est superbe, et il est possible de se promener le long du wadi, voire de prendre de la hauteur en suivant un chemin muletier, pour une vue plongeante sur le lieu.



**Bidiyah à votre camp dans le désert (guidé) | 15km-30min | 4x4+ |**

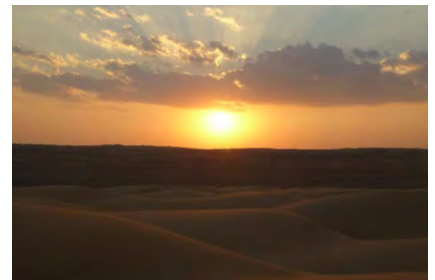
A Bidiyah, vous retrouvez une voiture du camp et la suivez dans le désert.

Le parcours de 10 km dans les dunes est une première approche du désert du Wahiba. Vous avancez d'abord le long d'une "vallée", entre de longues dunes orangées d'une cinquantaine de mètres de haut, puis vous gravissez celle au sommet de laquelle se trouve votre camp.

La piste jusqu'au camp est sableuse, notamment la dernière partie sur la dune qui est un peu sportive. Le guide sera là pour vous aider en cas d'ensablement et votre roadbook contiendra des conseils de conduite. Notez cependant qu'en Oman, les voitures ne sont pas assurées dans le sable. Si vous préférez ne pas conduire, sachez qu'il est possible de faire l'aller et le retour avec un chauffeur et sa voiture (10 OMR jusqu'à 4 passagers).

**Activité libre****Marche dans le désert du Wahiba | 30min-2h |**

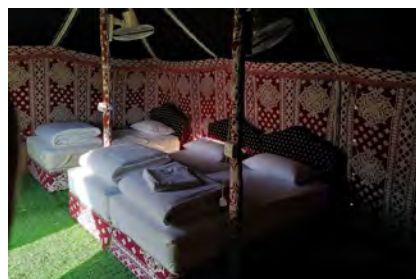
Quel régal de sortir du camp à pied et de monter au sommet des dunes environnantes pour regarder le soleil disparaître à l'horizon ! La lumière rasante du petit matin sur les ondulations de sable orangé a aussi son charme...

**Hébergement****Desert camp ** (Wahiba nord) | HB |**

Petit camp de 10 tentes, à l'ambiance authentique, situé à 7 km à l'intérieur du désert. Contrairement à beaucoup de camps construits dans les vallées interdunaires, il se trouve sur les hauteurs d'une des grandes dunes qui donnent au Wahiba sa topographie particulière. Il offre ainsi de très belles vues sur le désert ainsi que, par temps clair, sur les montagnes du Hajar Oriental.

Les tentes sont de grandes tentes traditionnelles, simples mais avec des lits confortables. Pour plus de stabilité et de protection contre le sable, elles sont disposées en hauteur sur des plateformes métalliques. Chaque tente a ainsi une petite terrasse avec table et chaises ainsi qu'une petite salle de bain attenante basique.

L'électricité est fournie par des panneaux solaires et il n'y a donc pas d'eau chaude.



Hébergement avec supplément

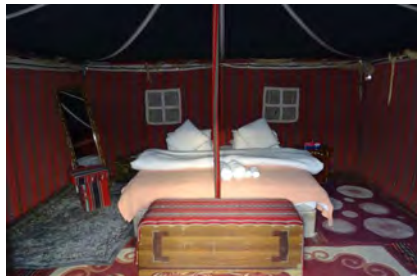


Desert camp ** (Wahiba nord) | HB |

Quel luxe d'avoir le désert pour soi ! Camp privé de 2 tentes, au milieu des dunes, à quelques kilomètres du camp principal et une vingtaine de kilomètres à l'intérieur du désert.

Les grandes tentes "bédouines" sont pourvues de vrais lits confortables et joliment décorées. Le camp dispose de toilettes et d'une salle de bain toute simple.

Une personne du camp principal reste sur place et organise les repas.



JOUR 11 - Du désert du Wahiba au Golfe d'Oman

Quittez le désert et roulez jusqu'à Al Kamil et ses anciennes maisons fortifiées. Puis la route descend jusqu'à la côte et la belle ville de Sur, d'où elle longe la mer jusqu'au village de Tiwi.

A proximité immédiate de votre hôtel en bord de mer, deux wadis voisins vous tendent les bras : Tiwi et Shab. Le second, le plus célèbre, est parfait pour se baigner, mais peut être très fréquenté à partir du milieu de matinée, surtout le weekend. Le premier, plus sauvage et moins accessible, est certainement aussi plus spectaculaire.

Transfert



Votre camp à Bidiyah | 15km-30min | 4x4+ |



Vous ressortez des dunes (seuls si vous avez conduit à l'aller, avec un chauffeur si vous avez laissé votre voiture à Bidiyah).



Transfert



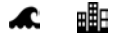
Bidiyah à Sur : du désert au Golfe d'Oman | 110km-1h25 |



Commençant entre désert et montagne, la route devient sinueuse en descendant le long d'une large vallée. Elle se termine à Sur, la principale ville côtière de la région.

Activité libre

 **Ville de Sur | 1h-3h |**



Jolie ville côtière, Sur est une des rares cités omanaises qui valent le détour.

Sa position stratégique - une presqu'île entre mer et lagune - et ses anciennes maisons blanches aux belles portes lui confère un vrai charme. Elle abrite aussi le dernier chantier de bateaux arabes traditionnels - une visite incontournable. Ville de pêcheurs, elle possède un souq aux poissons intéressant. Enfin, une tour de guet perchée sur une colline offre une superbe vue sur l'ensemble.



Transfert

 **Sur à Tiwi : Le long du Golfe d'Oman | 50km-45min |**



L'autoroute longe la côte, coincée entre le Golfe d'Oman et le Hajar Oriental, et offre de très belles vues sur la mer et les montagnes.



Activité libre

 **Wadi Tiwi | 1h-5h | 4x4+ |**



Ce fantastique wadi se découvre d'abord par la route. Tantôt dans le fond de la vallée, tantôt sur les hauteurs, elle offre de magnifiques vues sur ce wadi bordé de palmiers et sur ses vasques naturelles, nichées entre les énormes rochers tombés des hautes falaises de chaque côté.

Plusieurs chemins, dont un balisé, permettent de découvrir à un rythme plus doux les quatre villages du wadi et leurs palmeraies.



Hébergement



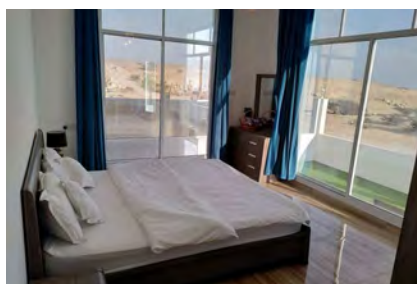
Guesthouse (Tiwi) | RO |

Maison récente, située à l'extérieur du village de Tiwi et donnant directement sur une longue plage de galets. Elle se compose de 6 chambres spacieuses et confortables dont 2 avec vue mer (que nous réservons en priorité) et dispose d'une petite piscine hors-sol.

Il est possible de se baigner en maillot en face de la guesthouse ou un peu plus loin, selon la fréquentation de la plage par les locaux. Si vous avez votre matériel de snorkelling, les rochers au bout de la plage abritent de nombreux poissons.

La maison est idéalement placée pour découvrir les Wadis Shab et Tiwi, à quelques minutes de voiture à peine.

Pour le dîner, vous pouvez utiliser la cuisine commune ou aller manger dans un des restaurants locaux du village (les plus proches sont à 1,5 km, près du Wadi Shab).



Hébergement avec supplément

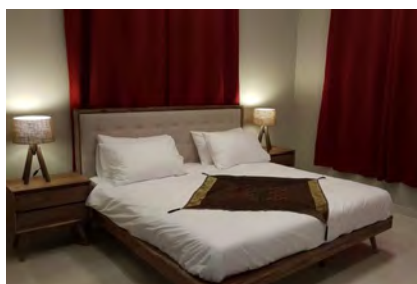
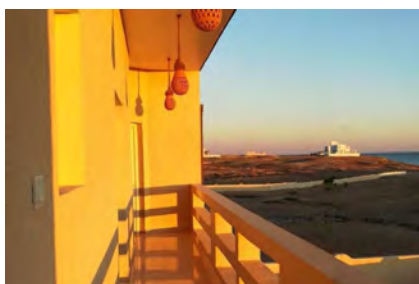


Maison d'hôtes (Fins) | HB |

Sophie et Hussain, couple franco-omanais, vous accueillent chez eux ! Leur maison moderne, située dans un quartier récent du village de pêcheurs de Fins, a été confortablement aménagée et décorée avec goût. La maison compte 5 chambres d'hôtes, dont 3 donnent sur un balcon offrant une vue sur la mer, à 200 m de là. Vous aurez aussi accès à un petit salon, un "majlis" (salon arabe), une salle à manger et à la cour, dans laquelle se trouvent 2 "areesh" (salons extérieurs protégés de feuilles de palmiers).

Les repas préparés par vos hôtes seront l'occasion d'échanger avec eux.

La côte est ici rocheuse mais des plages sont accessibles en quelques minutes de voiture. Les wadis Shab et Tiwi sont à 15 min de route.



JOUR 12 - Entre mer et montagne

Journée de découverte des wadis du Hajar Oriental et de la côte entre Tiwi et Muscat.

Outre les Wadis Tiwi et Shab, la route vers Muscat permet de faire des détours par de belles pistes à la découverte des Wadis al Arbiyeen et Dayqah. Le premier est une vallée spectaculaire et propose des vasques où se baigner (dont une quasiment sans marcher). Le second possède le plus grand lac de barrage d'Oman, vision irréelle dans ce paysage minéral.

La côte a aussi ses attraits : la belle plage de Fins ainsi qu'un des rares lieux où observer des gazelles en liberté.

Pour finir, vous traversez le Jebel Abu Daud jusqu'à la mer et votre hébergement.

Activité libre



Wadi Shab |1h-3h|



Le plus célèbre wadi d'Oman ! Depuis le bord de mer, une marche facile vous emmène à la découverte de ce beau canyon et de ses vasques. Passez quelques rochers puis un falaj vous guide jusqu'aux vasques finales. Traversez-les à la nage pour arriver à la dernière... cachée sous d'énormes blocs !



Transfert



Tiwi à Al Hajir |125km-1h15|



L'autoroute, d'abord entre mer et montagne, passe devant l'entrée du Wadi al Arbiyeen puis s'enfonce à l'intérieur des terres pour contourner le massif du Jebel abu Daud.



Activité libre en cours de transfert

 10km-15min



Plage de Fins, route côtière et réserve des gazelles |30min-1h|



Tout près de Fins, village de pêcheurs, se trouve une superbe plage de galets blancs aux eaux turquoise. La route qui longe la côte entre Fins et le Wadi al Arbiyeen vaut le détour pour ses jolis points de vue sur la mer. Elle passe aussi par une zone protégée qui abrite quelques gazelles.



Activité libre en cours de transfert

Wadi al Arbiyeen et Wadi al Hail | 2h-4h | 4x4 |



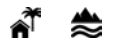
Depuis le bord de mer, entrez dans les montagnes par la piste longeant ce spectaculaire wadi, parsemé de quelques villages et palmeraies. A côté du village d'As Suwayh, une très grande vasque dotée d'une cascade vous attend pour une baignade. Une belle marche le long du wadi est aussi possible à cet endroit.

Le retour vers la côte se fait par une autre route.



Transfert

Al Hajir à Yiti : Le Wadi Mayh | 20km-30min | 4x4 |



Traversez le massif du Jebel Abu Daud le long du spectaculaire Wadi Mayh. D'abord un étroit canyon, la vallée s'élargit et vous découvrez alors de petits villages et leurs palmeraies. Difficile de croire que l'on est si près de la capitale !



Transfert

Yiti à Qantab | 10km-10min |



Depuis le Wadi Mayh, la route continue la traversée du massif côtier jusqu'à la crique où se trouve le village de pêcheur de Qantab et sa jolie plage.



Hébergement



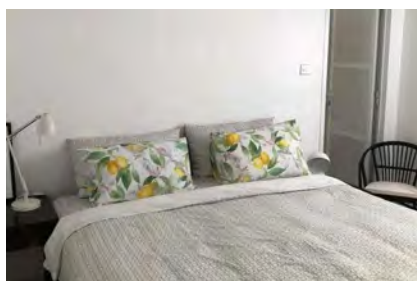
Maison (Qantab) | RO |

Petite maison privative située dans le village de pêcheurs de Qantab, à 50 m à peine de la plage. C'est une ancienne maison omanaise qui a été magnifiquement restaurée, aménagée très confortablement et décorée dans un style local.

La maison se compose de 2 chambres (l'une d'elles peut être condamnée si vous n'en avez pas l'utilité), d'un salon-salle à manger, d'une cuisine et de 2 salles de bain. La gérante, une européenne expatriée en Oman depuis de nombreuses années, habite dans la maison voisine. Une jolie cour commune dispose d'un salon de jardin et offre une belle vue sur la mer.

Aucun repas n'est servi à la maison : vous pouvez préparer vos propres repas dans la cuisine bien équipée, commander dans le "coffeeshop" (restaurant très simple) du village (à 700 m de la maison) ou aller manger dans un des restaurants des hôtels voisins, du village de Sidab ou de Muscat (respectivement 10, 15 et 20 min en voiture).

La plage principale est utilisée par les pêcheurs mais il est possible de s'y baigner en maillot (merci de vous couvrir quand vous êtes hors de l'eau). Une deuxième plage plus petite, à 250 m seulement de la maison, permet d'avoir plus d'intimité (elle est toutefois assez rocailleuse). Une autre option consiste à demander à un pêcheur de vous déposer sur une des petites plages situées au fond des criques à l'est du village (10-15 OMR).



Hébergement avec supplément



Hotel *** (Qantab) | BB |

Hôtel et club de plongée situé sur sa plage privée, au fond d'une jolie petite baie rocheuse, à seulement 20 minutes de la capitale.

Il dispose d'une piscine (parfois utilisée par les plongeurs), d'un restaurant international avec une terrasse donnant sur la mer, d'un bar et d'un bar à shisha, tous deux sur la plage.

Il organise des sorties en mer pour de la plongée ou du snorkelling.

Les chambres sont d'architecture traditionnelle. Appelées "barastis", ce sont des bungalows fait de feuilles de palmier. Elles sont équipées du confort moderne et disposent d'une salle de bain attenante en pierre et toit de palme et d'une petite terrasse.



JOUR 13 - Journée de détente à votre guesthouse

Journée de détente pour profiter de votre guesthouse et des environs.

Activité libre

Côte sud de Muscat | 1h-3h



Découvrez en voiture et à pied cette belle côte déchiquetée, rencontre des montagnes et de la mer, avec ses petites criques et ses îles, parfois bordées de mangrove ou de plages (dont certaines d'où il est possible de se baigner et faire du snorkelling). Bandar Khiran, le joyaux de cette côte, offre quelques très beaux points de vue.



Activité en option

Snorkelling dans la réserve marine de Bandar Khiran | 2h30



Depuis une des marinas de Muscat, longez la côte à bord d'un petit bateau. Vous rejoignez la réserve marine de Bandar Khiran, peut-être la plus belle partie de cette côte rocheuse. Dans une des nombreuses criques, vous pourrez alors vous baigner et observer les nombreux poissons multicolores (palmes, masques et tubas fournis).

Attention, l'excursion peut être annulée en cas de mauvaise mer.



Hébergement



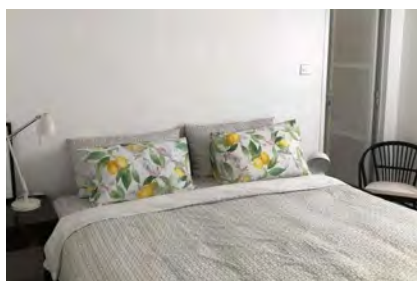
Maison (Qantab) | RO |

Petite maison privative située dans le village de pêcheurs de Qantab, à 50 m à peine de la plage. C'est une ancienne maison omanaise qui a été magnifiquement restaurée, aménagée très confortablement et décorée dans un style local.

La maison se compose de 2 chambres (l'une d'elles peut être condamnée si vous n'en avez pas l'utilité), d'un salon-salle à manger, d'une cuisine et de 2 salles de bain. La gérante, une européenne expatriée en Oman depuis de nombreuses années, habite dans la maison voisine. Une jolie cour commune dispose d'un salon de jardin et offre une belle vue sur la mer.

Aucun repas n'est servi à la maison : vous pouvez préparer vos propres repas dans la cuisine bien équipée, commander dans le "coffeeshop" (restaurant très simple) du village (à 700 m de la maison) ou aller manger dans un des restaurants des hôtels voisins, du village de Sidab ou de Muscat (respectivement 10, 15 et 20 min en voiture).

La plage principale est utilisée par les pêcheurs mais il est possible de s'y baigner en maillot (merci de vous couvrir quand vous êtes hors de l'eau). Une deuxième plage plus petite, à 250 m seulement de la maison, permet d'avoir plus d'intimité (elle est toutefois assez rocailleuse). Une autre option consiste à demander à un pêcheur de vous déposer sur une des petites plages situées au fond des criques à l'est du village (10-15 OMR).



Hébergement avec supplément



Hotel *** (Qantab) | BB |

Hôtel et club de plongée situé sur sa plage privée, au fond d'une jolie petite baie rocheuse, à seulement 20 minutes de la capitale.

Il dispose d'une piscine (parfois utilisée par les plongeurs), d'un restaurant international avec une terrasse donnant sur la mer, d'un bar et d'un bar à shisha, tous deux sur la plage.

Il organise des sorties en mer pour de la plongée ou du snorkelling.

Les chambres sont d'architecture traditionnelle. Appelées "barastis", ce sont des bungalows fait de feuilles de palmier. Elles sont équipées du confort moderne et disposent d'une salle de bain attenante en pierre et toit de palme et d'une petite terrasse.



JOUR 14 - Détente à votre guesthouse et départ

Journée pour profiter de votre guesthouse et des environs.

Puis transfert à l'aéroport et départ.



Qantab à Muscat International Airport |45km-50min|



Retour à Muscat et à l'aéroport, en empruntant une jolie route côtière puis en traversant toute la capitale d'est en ouest.

Remise de la voiture de location.



PRIX ET CONDITIONS

01/10/2022 - 30/04/2023

Nombre de personnes	2	4
Prix par personne en chambre double (en OMR)	800	550
Toyota Fortuner ou similaire (14 jours)	1	1

Options et suppléments (prix par personne)

Surclassement hébergement le jour 1 Guesthouse (Quartier d'Azaiba) BB 	5 OMR
Surclassement hébergement le jour 7 (2 nuits) Beach camp (Ile de Masirah) Chambre Deluxe HB 	20 OMR
Surclassement hébergement le jour 9 Desert camp** (Wahiba est) Chambre Sultan King Tent HB 	10 OMR
Surclassement hébergement le jour 10 Desert camp** (Wahiba nord) HB 	à partir de 15 OMR
Surclassement hébergement le jour 11 Maison d'hôtes (Fins) HB 	15 OMR
Surclassement hébergement le jour 12 (2 nuits) Hotel*** (Qantab) BB 	à partir de 35 OMR
Snorkelling dans la réserve marine de Bandar Khiran le jour 13	20 OMR

Tarifs valables pour les dates et les types de chambres mentionnés ci-dessus.

Ces tarifs sont donnés en rials omanais (OMR).

Pour avoir une idée des conversions dans d'autres monnaies, vous pouvez utiliser www.xe.com. Notez que ces conversions ne prennent pas en compte les commissions des banques ni les frais de transferts.

Notez que ceci est un devis et qu'aucune réservation n'a été effectuée à ce jour.

Ces tarifs sont donc susceptibles de varier selon la disponibilité des hébergements et véhicules cités au moment de la confirmation. Dans la mesure du possible nous vous proposons des alternatives à qualité et tarifs équivalents en cas de non disponibilité.

Véhicules proposés (photos non contractuelles)



Toyota Fortuner

SUV 2x4/4x4 2.7L automatic



5



5



4

Le prix du circuit comprend :

- La TVA
- L'accueil francophone et l'aide à la récupération des voitures de location
- Vos documents de voyage en français – ou anglais si préféré
- Un guide de voyage en français (ou en anglais si non disponible en français)
- L'ensemble du circuit autotour enregistré dans une application GPS
- Une carte routière de l'Oman (et une de Muscat si requis par le programme)
- Un téléphone portable avec du crédit pour 1 heure d'appels locaux
- L'assistance téléphonique de notre agence locale tout au long de votre circuit
- Les hébergements comme mentionnés dans le programme
- Les repas dans les hébergements comme mentionnés dans le programme au niveau de chaque hébergement (cf. légende)

- Les déjeuners lors des journées guidées
- L'eau en bouteille dans les hôtels
- Une petite glacière
- Si le programme inclut du camping sauvage en autonomie, le matériel de camping, avec notamment :
 - Tente, matelas épais, petite table, tabourets, grande natte pour une installation traditionnelle, lampe
 - Réchaud à gaz, ustensiles de cuisine, vaisselle, couverts, grille et ustensiles de barbecue (si souhaité)
 - Bassines, jerricans d'eau, liquide vaisselle
 - Quelques aliments de base : riz, pâtes, thé, café, sucre, sel, poivre, épices, huile
- Les activités incluses comme mentionnées dans le programme
- Pour chaque activité guidée incluse :
 - Le guide
 - Les voitures et les chauffeurs éventuellement nécessaires au déroulement de l'activité
 - Le matériel de sécurité et de camping (tentes, matelas, cuisine) si requis par l'activité
- Les transferts inclus avec chauffeur ou guide comme mentionnés dans le programme
- La location des véhicules mentionnés ci-dessus, pour la durée mentionnée ci-dessus, avec :
 - 2 conducteurs possibles
 - Le kilométrage illimité
 - L'assurance tous risques : aucune franchise en cas de dommage (à condition d'avoir un rapport de police).
Attention, l'assurance ne couvre pas les dommages survenus en dehors des routes ou des pistes bien marquées sur le terrain (en particulier dans le sable).
- La compensation carbone des kilomètres parcourus au cours de votre circuit
Suite à votre circuit, nous versons à notre partenaire spécialiste un montant lui permettant de compenser le CO2 émis au cours de vos trajets en voiture. Pour aller plus loin, vous pouvez aussi compenser les émissions de vos vols sur www.myclimate.org/fr/.

Le prix du circuit ne comprend pas :

- Les vols internationaux
- Les frais de visa de tourisme : au 01/09/2021 et pour la majorité des nationalités, gratuit pour 14 jours ou visa 26B pour 30 jours à 20 OMR (par personne)
Vérifier les formalités d'obtention du visa sur <https://evisa.rop.gov.om/en/visa-eligibility>. Le passeport doit être valable au moins 6 mois après la date de retour.
- Les options et suppléments mentionnés ci-dessus
- Les repas non inclus dans le programme (à partir de 1,5 OMR pp dans les petits restaurants ou 5 OMR pp dans les hôtels)
- Les boissons
- Les sacs de couchage et effets personnels de camping (lampe frontale) si requis
- Si le programme inclut du camping sauvage en autonomie, une caution de 50 OMR à laisser en espèces lors de la remise du matériel de camping, remboursable au moment de la restitution
- Les droits d'entrées éventuels des activités libres (forts et musées : de 1 à 5 OMR pp)
- Les pourboires aux guides et chauffeurs éventuels
- Les dépenses personnelles
- Le carburant pour vos véhicules en autotour (environ 30 à 50 OMR par véhicule et par semaine de circuit)
- La caution des véhicules de location : caution remboursable de 125 OMR par véhicule, à laisser par carte de crédit (la somme est bloquée sur votre compte mais non prélevée)
- Les frais d'amende pour non respect du code de la route (radars de vitesse en particulier)
- Les frais de réparation ou de remplacement de pneus en cas de crevaison
- Les frais de réparation de dommages subis par les véhicules de location si non justifiés par un rapport de police
- Votre assurance personnelle de rapatriement
- Votre assurance médicale