



# OMAN SELF DRIVE TOURS

اكتشف عمان بسيارتك

*Circuit "Déserts et wadis secrets"*

*Autotour Découverte 4x4*

*8 jours / 7 nuits*



*Après la visite de Muscat, sortez des sentiers battus au cours d'un circuit traversant des régions peu touristiques. Explorez les déserts de Khaluf - connu pour ses dunes blanches mais recelant d'autres trésors - et du Wahiba - un classique mais proposé ici en petits hébergements authentiques. Découvrez également les plages sauvages de l'île de Masirah et les palmeraies de wadis très peu visités.*

Oman Self Drive Tours

اكتشف عمان بسيارتك

PO Box 1178, PC 130, Al Azaiba, Muscat, Sultanate of Oman  
Phone : +968 97 04 61 61 – email : [contact@omanselfdrivetours.com](mailto:contact@omanselfdrivetours.com)  
Ministry of Commerce CR number 1276308

# Bien comprendre votre proposition de voyage

## Autotour

Les voyageurs conduiront eux-mêmes sur l'ensemble des transferts routiers détaillés dans le programme ainsi que sur d'éventuels transferts supplémentaires permettant de rejoindre un lieu d'activité (sauf cas de transfert avec chauffeur ou guide).

## Programme de type "Liberté découverte"

Chaque jour, un ensemble d'activités libres, de types découvertes culturelles et balades, est proposé. Les voyageurs devront choisir au cours de leur circuit les activités qu'ils souhaitent faire en fonction de leurs envies et du temps imparti. Les temps donnés pour chaque activité et chaque transfert permettent d'estimer au mieux ce qui est faisable en une journée.

## Niveau de conduite 4x4

L'itinéraire passe par des pistes sans difficulté majeure mais nécessitant un véhicule 4x4. En condition normale, toute personne respectant les règles de prudence élémentaires peut conduire sur ces pistes. Cependant, des événements non prévisibles, notamment météorologiques, peuvent rendre ces pistes plus difficiles à négocier.

## Activité libre

Activité qui ne nécessite pas de réservation préalable. Les voyageurs sont libres d'y participer ou non. La plupart sont gratuites.

## Activité en option / Activité incluse

Activité payante qui nécessite une réservation préalable. S'il s'agit d'une activité guidée, des transferts peuvent être nécessaires. Dans ce cas, ils seront effectués par le guide ou par un chauffeur, avec leur propre véhicule.

## Variante





Transfert routier plus long que le transfert de référence, mais offrant un intérêt plus grand, en terme de paysages ou de possibilités d'activité.

## Hébergement avec supplément

Hôtel non inclus dans le tarif du circuit, proposé en surclassement de l'hébergement déjà inclus ce jour-là.

## Légende

### Transferts

-  Route
-  Route pittoresque
-  Avion
-  Ferry

**|30min|** Temps estimatif de transfert

**|4x4|** Piste : 4x4 nécessaire

**|4x4+|** Piste difficile : 4x4 et expérience nécessaires

### Paysages (transferts et activités)

-  Montagne
-  Village/palmeria
-  Wadi
-  Ville
-  Mer
-  Désert

### Activités

-  Culture
-  Shopping
-  Point de vue
-  Route pittoresque
-  Balade
-  Marche/randonnée
-  Canyoning
-  Baignade
-  Nature
-  Croisière

**|1h-2h|** Temps estimatif consacré à l'activité

 **|10min|** Temps estimatif jusqu'au lieu de l'activité (aller)

### Repas

**RO** Aucun repas inclus

**BB** Petit déjeuner

**HB** Demi pension

**FB** Pension complète

**L** Déjeuner (lors d'une activité)

# SURVOL DE VOTRE CIRCUIT

---

## JOUR 1 - Muscat

-  Muscat International Airport au quartier de Mutrah | 30km-30min |
-  Grande Mosquée Sultan Qaboos (Quartier de Ghubrah) | 45min-1h30 |
-    Quartier de Mutrah : sa "corniche", ses souqs et son fort | 1h-4h |
-    Quartier du Vieux Muscat : Palais du Sultan & Musée National | 30min-3h |
-    Bandar Khiran et la côte au sud-est de Muscat | 1h-3h |
-  Guesthouse (Mutrah district, Muscat) | BB |
-  Aparthotel \*\*\* (Ghubrah district, Muscat) | BB |
-  Guesthouse (Azaiba district, Muscat) | BB |

---

## JOUR 2 - De Muscat à la région de Sinaw

-  Muscat à Fanja | 50km-45min |
-  Fanja à Birkat al Mouz : La Trouée de Samail | 90km-1h |
-   Wadi Qurai | 15min-2h |
-    Village de Birkat al Mouz | 15min-1h30 |
-  Birkat al Mouz à Khadra bani Daffa | 55km-45min |
-   Ville de Manah : Oman Across Ages Museum & vieille ville restaurée | 1h-4h |  20km-20min
-  Maison d'hôtes (Khadra bani Daffa) | HB |







---

## JOUR 3 - De Sinaw au désert de Khaluf

-  Khadra bani Daffa à Sinaw | 40km-30min |
-   Souq de Sinaw | 30min-1h |
-  Sinaw à Mahoot (relais routier) | 195km-2h |
-  Mahoot (relais routier) à Khaluf | 55km-45min |
-    Village de Khaluf, entre mer et désert | 2h-5h | 4x4 |
-  Maison (Khaluf) | RO |

---

## JOUR 4 - Du Huqf à l'île de Masirah

-  Khaluf à Mahoot (relais routier) | 55km-45min |
-    Le sud du désert de Khaluf et les Sugar Dunes | 2h-8h | 4x4 |
-  Mahoot (relais routier) à l'embarcadère de Shannah | 75km-1h |
-  Shannah à Hilf : traversée jusqu'à l'île de Masirah | 16km-1h |

 Hilf à votre camp en bord de mer |40km-40min|4x4|

 Beach camp (Ile de Masirah) |HB|

 Hotel \*\*\* (Ile de Masirah) Chambre Premium |BB|

---

#### JOUR 5 - L'île de Masirah

   Ile de Masirah |2h-8h|4x4|

 Beach camp (Ile de Masirah) |HB|

 Hotel \*\*\* (Ile de Masirah) Chambre Premium |BB|

---

#### JOUR 6 - Le long de l'Océan Indien, de Masirah au Hajar Oriental

 Votre camp en bord de mer à Hilf |40km-40min|4x4|

 Hilf à Shannah : retour sur le continent |16km-1h|

 Shannah à Al Ashkharah : entre mer et désert |175km-2h15|

  Ras al Ruways : Quand les dunes rencontrent l'océan |1h-1h30|

  Port de pêche d'Al Ashkharah |15min-30min|

 Al Ashkharah à Jaalan bani bu Hassan |50km-50min|

 Fort de Jaalan bani bu Ali et mosquée Al Hamooda |30min|

 5km-10min

 Desert camp \*\* (Jaalan bani bu Hassan) |HB|

 Desert camp \*\* (Wahiba est) Chambre Sultan King Tent |HB|

---

#### JOUR 7 - Wadi bani Khalid et désert du Wahiba

 Jaalan bani bu Hassan à Al Kamil |20km-25min|

 Al Kamil à Bidiyah |60km-40min|

  Bas Wadi bani Khalid : village et palmeraie d'Al Baatan |1h-3h|

 15km-15min

  Haut Wadi bani Khalid : vasque de Muqal |1h-2h|

 30km-40min

 Bidiyah à votre camp dans le désert (chauffeur) |20km-30min|4x4+|

 Marche dans le désert du Wahiba |30min-2h|

 Desert camp \*\* (Wahiba nord) |HB|

 Desert camp \*\* (Wahiba nord) |HB|

---

#### JOUR 8 - Du désert du Wahiba à Muscat

 Votre camp à Bidiyah |20km-30min|4x4+|

 Bidiyah au Wadi Khabbah |60km-1h|4x4|

 Ismayiyah à Mihlah, le long des Wadis Khabbah et Tayeen |40km-50min|

  **Wadi Tool : marche et baignade dans le "Devil's Gap" | 1h30-2h30 |**

   **Wadi Tayeen: palmeraie de Madbagah, château d'Al Hammam | 40min-2h |**

 Mihlah à Fanja (via le Wadi Dima) | 140km-2h |

  **Wadi Dima et village d'Ad Dyrah | 20min-1h30 | 4x4 |**

 Fanja à Muscat International Airport | 40km-30min |

# LE PROGRAMME DE VOTRE CIRCUIT

## JOUR 1 - Muscat

Arrivée à Muscat International Airport.

Accueil et briefing avec notre agent. Remise des documents et de l'équipement pour le circuit et aide à la récupération de la voiture de location.

Journée consacrée à la découverte de Muscat et ses alentours.

### Transfert



#### Muscat International Airport au quartier de Mutrah |30km-30min|



Pour votre premier trajet en Oman, vous prenez la voie rapide qui traverse Muscat, la Sultan Qaboos Street, jusqu'au quartier de Mutrah. Vous passez notamment à côté de la Grande Mosquée Sultan Qaboos et de l'Opéra Royal.



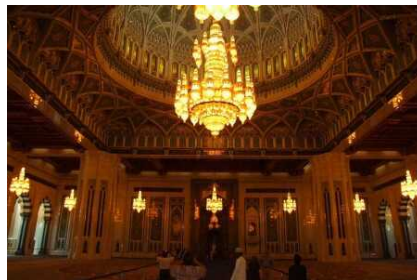
### Activité libre en cours de transfert



#### Grande Mosquée Sultan Qaboos (Quartier de Ghubrah) |45min-1h30|

Une magnifique mosquée, la plus grande du pays et la seule autorisée aux visiteurs non-musulmans. La salle de prière principale, célèbre pour son imposant chandelier, est véritablement spectaculaire.

Des audioguides en français sont disponibles pour une découverte détaillée (2 OMR/personne).



## Activité libre

### Quartier de Mutrah : sa "corniche", ses souqs et son fort | 1h-4h



Ce quartier historique est pour les touristes le plus intéressant de la capitale, avec son beau front de mer (la "Corniche"), son fameux souq, son marché aux poissons et aux légumes et même un petit chemin de randonnée.



## Activité libre

### Quartier du Vieux Muscat : Palais du Sultan & Musée National | 30min-3h



A quelques kilomètres de Mutrah, ce petit quartier est en fait la véritable capitale de l'Oman, à partir de laquelle s'est développée l'agglomération. Vous pouvez découvrir ce quartier calme aux nombreuses mosquées et bâtiments du gouvernement par une balade autour du Palais du Sultan.

Le Vieux Muscat abrite aussi le Musée National. Ouvert au public depuis fin 2016, il possède une riche collection retraçant l'histoire omanaise. Les œuvres, présentées dans des salles lumineuses, sont classées par période, depuis la préhistoire jusqu'à l'époque actuelle, ou par thème comme dans la Galerie Maritime.



## Activité libre

### Bandar Khiran et la côte au sud-est de Muscat | 1h-3h



Découvrez en voiture et à pied cette belle côte déchiquetée, rencontre des montagnes et de la mer, avec ses petites criques et ses îles, parfois bordées de mangrove ou de plages (dont certaines d'où il est possible de se baigner et faire du snorkelling). Bandar Khiran, le joyaux de cette côte, offre quelques très beaux points de vue. Sifah, tout au bout de la route, possède une très belle plage.

Notez que ces sites sont très fréquentés le weekend par les habitants de Muscat.



---

## Hébergement



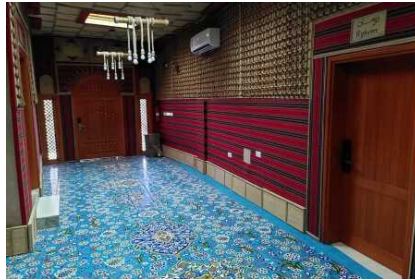
### Guesthouse (Mutrah district, Muscat) |BB|

Petite guesthouse confortable ouverte depuis début 2021. C'est de loin la mieux placée pour visiter le quartier historique de Mutrah : située juste derrière le fort, elle se trouve à 250 m de la Corniche (la route longeant la mer) et à 600 m de l'entrée principale du souq.

Le quartier se compose de vieilles maisons typiques toujours habitées. L'une d'elle a été restaurée pour accueillir la guesthouse, qui concilie confort et équipements modernes avec l'utilisation de matériaux traditionnels pour la décoration.

La guesthouse compte 7 chambres. Des petits déjeuners locaux sont servis sur le toit-terrasse, qui offre une vue sur le fort et la mer en contrebas. Pour les autres repas, vous trouverez des restaurants sur la Corniche.

A noter qu'il n'y a pas de réception : l'arrivée se fait avec un code, en "self check-in" (à partir de 13h). Le gérant est quand même joignable par téléphone et un employé peut se déplacer en cas de problème.



---

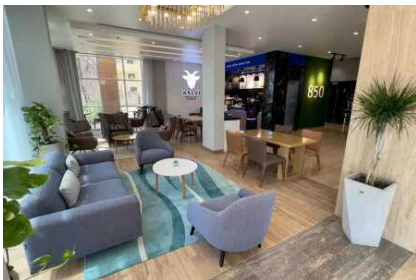
## Hébergement



### Aparthotel \*\*\* (Ghubrah district, Muscat) |BB|

Hôtel de bon confort ouvert en 2020 et situé dans le centre de l'agglomération de Muscat. C'est un des hébergements les mieux placés pour visiter la Grande Mosquée, qui se trouve à seulement 1 km et qui est accessible à pied. Les quartiers historiques et l'aéroport se trouvent à moins de 20 min en voiture.

L'hôtel dispose d'une piscine sur le toit, un restaurant et un bar à jus de fruit. Le quartier dans lequel il est situé compte de nombreux restaurants et commerces accessibles à pied.





## Hébergement avec supplément



### Guesthouse (Azaiba district, Muscat) | BB |

Deux grandes villas transformées en une guesthouse de 10 chambres confortables et décorées avec goût. Située dans un quartier résidentiel chic, elle est à seulement 5 min à pied de la plage d'Azaiba, où se baigner en maillot est possible. Juste à côté se trouve un petit parc avec des jeux pour enfants ainsi qu'un café avec vue mer et des stands où de jeunes Omanais vendent des grillades le soir.

L'aéroport est à seulement 10 minutes, la Grande Mosquée à 15 min et les quartiers historiques (Mutrah, Vieux Muscat) à une demi-heure environ.

La guesthouse dispose d'une piscine de 22 m de long et de 2 salons. Le petit déjeuner peut se prendre en terrasse près de la piscine.



## JOUR 2 - De Muscat à la région de Sinaw

Journée de découverte de la Trouée de Samail. En suivant l'autoroute, vous pouvez faire des arrêts photo à Fanja, randonner dans le Wadi Qurai ou visiter la vieille ville d'Izki et, avec un petit détour, la palmeraie de Birkat al Mouz.

Depuis Izki, la route vous mène ensuite vers Sinaw, dernière ville du nord avant la grande plaine désertique.

### Transfert



### Muscat à Fanja | 50km-45min |



Depuis Muscat, l'autoroute part vers le sud et passe entre les premières petites montagnes de la Trouée de Samail.



### Fanja à Birkat al Mouz : La Trouée de Samail |90km-1h|



L'autoroute emprunte des vallées séparant les deux grandes chaînes de montagne nord-omanaises. Utilisé depuis toujours pour relier la côte et l'intérieur du pays, ce passage, la Trouée de Samail, est riche en villages, palmeraies et tours de guet. Il offre aussi de belles vues sur le flanc abrupt du Hajar Occidental.



#### Activité libre en cours de transfert



### Wadi Qurai |15min-2h|



Le Wadi Qurai a creusé une profonde vallée dans le flanc abrupt du Hajar Occidental. Une petite route bordée de palmeraies permet de l'apprécier à distance. Une randonnée dans le fond du wadi mène à quelques belles petites vasques à l'eau cristalline (mais il est interdit de s'y baigner).



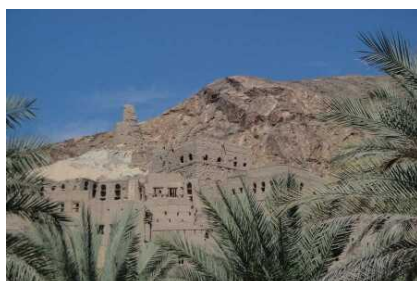
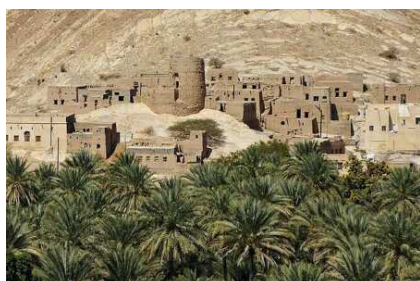
#### Activité libre



### Village de Birkat al Mouz |15min-1h30|



Le gros village de Birkat al Mouz, au débouché du Wadi Muaydin, a toujours été la porte d'entrée du massif du Jebel Akhdar. Son fort et ses nombreuses tours de guet en témoignent. Les ruines de son vieux village et sa grande palmeraie, irriguée par un falaj classé au Patrimoine Mondial de l'UNESCO, peuvent être appréciées depuis un point de vue panoramique ou au cours d'une balade.





**Birkat al Mouz à Khadra bani Daffa | 55km-45min |**



La route s'éloigne des hauts sommets du Jebel Akhdar et traverse des paysages aux reliefs rocheux peu marqués.

**Activité libre en cours de transfert**

**20km-20min**



**Ville de Manah : Oman Across Ages Museum & vieille ville restaurée | 1h-4h |**



Harat al Bilad, le quartier historique de Manah, est une des plus grandes et des plus anciennes villes d'Oman. Mais ce qui en fait un site unique est que, contrairement aux autres vieilles villes omanaises, elle a été rachetée par le Ministry of Heritage et partiellement restaurée. Le mur d'enceinte et près de la moitié des 376 maisons d'adobe ont ainsi été rénovés. La ville compte également 4 mosquées, certaines datant du XVIe siècle. Pour ressentir l'atmosphère de l'Oman du passé, vous pouvez vous balader dans les ruelles et entrer dans les maisons à l'architecture typique.

Depuis mars 2023, Manah compte un autre site remarquable : le Oman Across Ages Museum, musée sur l'histoire du pays. Dans un bâtiment à l'architecture spectaculaire, une exposition high-tech permet de voyager de la préhistoire à nos jours.



---

## Hébergement



### Maison d'hôtes (Khadra bani Daffa) | HB |

Petite ferme agricole et apicole localisée en périphérie du gros village de Khadra bani Daffa. Elle est idéalement située sur la route entre le Hajar Occidental (Nizwa, Al Hamra) et le désert du Wahiba mais aussi sur celle entre le nord du pays et la région du Huqf (Sugar Dunes).

La ferme compte 6 chambres d'hôtes de confort basique. Yonis, son propriétaire, vous y accueillera chaleureusement et pourra vous montrer ses cultures (palmiers dattiers, agrumes, bananiers, légumes), ses animaux et ses ruches.

Les repas traditionnels sont cuisinés à partir des produits de la ferme.



## JOUR 3 - De Sinaw au désert de Khaluf

Le matin, possibilité de visiter le pittoresque souq de Sinaw qui attire les bédouins éleveurs de toute la région (mais beaucoup moins de touristes que le souq de Nizwa).

Puis la route vous mène par la plaine désertique vers le sud. A partir de Mahoot, vous entrez dans la région du Huqf et les paysages deviennent de plus en plus attractifs. Vous découvrez finalement le désert côtier de Khaluf, véritable joyau avec ses sables aux couleurs variées, ses escarpements rocheux, ses plages et son surprenant village de pêcheurs.

---

## Transfert



### Khadra bani Daffa à Sinaw | 40km-30min |



La route descend plein sud jusqu'à Sinaw, dernière ville avant la grande et morne plaine du Jiddat al Harasis qui s'étend sur tout le centre et le sud du pays.

## Activité libre



### Souq de Sinaw | 30min-1h |



Le souq de Sinaw est connu pour son marché aux bestiaux, où les bédouins de la région viennent vendre chèvres, moutons et dromadaires. Beaucoup moins touristique que le marché aux bestiaux de Nizwa, il n'en est que plus authentique. Il a lieu tous les matins mais le marché le plus important est celui du jeudi.

## Transfert



### Sinaw à Mahoot (relais routier) | 195km-2h |

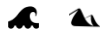
Traversée d'un paysage plat, sans reliefs ni villages, en bordure de la grande plaine du Jiddat al Harasis.



## Transfert



### Mahoot (relais routier) à Khaluf | 55km-45min |



La route descend vers le sud jusqu'au village côtier de Khaluf. Sur la plaine désertique apparaissent de petits reliefs rocheux. S'y accrochent des langues de sable qui deviennent finalement de véritables petites dunes.



## Activité libre

### Village de Khaluf, entre mer et désert | 2h-5h | 4x4 |



La route menant au village de pêcheurs de Khaluf traverse une alternance de petites dunes beige clair et de rochers sombres, propice à l'exploration à pied.

Le village vaut aussi le coup d'œil : impression de bout du monde, sorte de far west maritime, où de vieux pick-ups rongés par le sel mettent les bateaux à l'eau.

Au-delà du village se trouve une grande plage où vous pourrez observer de nombreux oiseaux marins, depuis les mouettes jusqu'aux balbuzards pêcheurs.



## Hébergement

### Maison (Khaluf) | RO |

Maison moderne située dans la partie récente du village de Khaluf, à moins de 500 m de la plage et à quelques minutes en voiture de la zone utilisée par les pêcheurs du village. De confort basique, elle se compose de 3 chambres, d'un salon, d'une cuisine et d'une cour.

Notez que la maison ne fournit pas de serviettes de bain.



## JOUR 4 - Du Huqf à l'île de Masirah

Matinée de découverte du petit joyaux qu'est le désert de Khaluf, ses sables aux couleurs variées, ses escarpements rocheux, ses plages et son surprenant village de pêcheurs.

Puis route pour aller prendre le dernier ferry à destination de Masirah.

Nuit sur l'île.

## Transfert



**Khaluf à Mahoot (relais routier) | 55km-45min |**



Retour à Mahoot.



## Activité libre en cours de transfert



**Le sud du désert de Khaluf et les Sugar Dunes | 2h-8h | 4x4 |**



La partie sud du désert de Khaluf est probablement la plus belle : de petits reliefs rocheux, partiellement recouverts de langues de sable aux teintes changeantes. De petits champs de dunes aux courbes douces, tantôt oranges tantôt beiges. Le tout parsemé de quelques acacias... Idéal pour une marche matinale ou au coucher du soleil ! Et la cerise sur le gâteau : des dunes blanches en bord de mer...



## Transfert



**Mahoot (relais routier) à l'embarcadère de Shannah | 75km-1h |**



La route, toute plate, se déroule entre le désert du Wahiba au nord et la péninsule de Bar al Hikman au sud, traverse la ville de Mahoot puis arrive dans la zone côtière. Ici terre et mer se confondent et les locaux ramassent le sel qui cristallise à même le sol sous le soleil brûlant.

## Transfert



### Shannah à Hilf : traversée jusqu'à l'île de Masirah |16km-1h|



Embarquez avec votre voiture sur un des deux ferries modernes assurant la traversée entre le continent et l'île de Masirah. Vous pouvez vous installer dans la salle climatisée ou rester dehors pour profiter de l'air marin. Arrivée au port de Hilf, fréquenté par les boutres des pêcheurs de l'île.



## Transfert



### Hilf à votre camp en bord de mer |40km-40min|4x4|



Quittez la ville de Hilf, dans le nord de Masirah, et suivez la côte ouest. Votre camp se trouve à mi-chemin de la pointe sud de l'île.

## Hébergement



### Beach camp (Ile de Masirah) |HB|

Camp de toile très simple mais superbement situé sur une des plus belles et des plus longues plages de la côte ouest de Masirah. Il se compose de 8 grandes tentes posées à quelques mètres de la mer et sobrement aménagées de tapis et de matelas. Il compte aussi 3 douches-toilettes communes rudimentaires et un restaurant de plage.





## Hébergement avec supplément



### Hotel \*\*\* (Ile de Masirah) Chambre Premium |BB|

Le plus bel hôtel de l'île de Masirah, situé sur la côte est, à quelques kilomètres de la ville de Hilf. Il dispose d'une grande piscine, d'un jacuzzi, d'un restaurant international et de 2 bars.

Les chambres Premium, au 1er étage, sont spacieuses (40 m<sup>2</sup>) et disposent d'un balcon avec vue sur la mer et la piscine.



## JOUR 5 - L'île de Masirah

Journée entièrement consacrée à la découverte de l'île et ses belles plages sauvages.

### Activité libre



### Ile de Masirah |2h-8h|4x4|



L'île de Masirah offre des paysages très contrastés : des reliefs de roches noires entourés de plages de sable blanc et d'une mer turquoise. Une grande partie de l'île est inhabitée même si les pêcheurs sont nombreux sur certaines plages en journée. D'autres plages, plus isolées, se prêtent à la baignade et au farniente.



## Hébergement



### Beach camp (Ile de Masirah) |HB|

Camp de toile très simple mais superbement situé sur une des plus belles et des plus longues plages de la côte ouest de Masirah. Il se compose de 8 grandes tentes posées à quelques mètres de la mer et sobrement aménagées de tapis et de matelas. Il compte aussi 3 douches-toilettes communes rudimentaires et un restaurant de plage.



## Hébergement avec supplément



### Hotel \*\*\* (Ile de Masirah) Chambre Premium |BB|

Le plus bel hôtel de l'île de Masirah, situé sur la côte est, à quelques kilomètres de la ville de Hilf. Il dispose d'une grande piscine, d'un jacuzzi, d'un restaurant international et de 2 bars.

Les chambres Premium, au 1er étage, sont spacieuses (40 m<sup>2</sup>) et disposent d'un balcon avec vue sur la mer et la piscine.



## JOUR 6 - Le long de l'Océan Indien, de Masirah au Hajar Oriental

Ferry matinal pour revenir sur le continent puis route de la côte, vers le nord et les montagnes du Hajar Oriental. En chemin, arrêts possibles à Ras al Ruways, entre la mer et le désert du Wahiba, au port d'Al Ashkharah ou aux forts et maisons fortifiées de Jaalan.

Votre camp se trouve entre la bordure nord-est du désert du Wahiba et le premier massif de la chaîne du Hajar Oriental.

### Transfert



### Votre camp en bord de mer à Hilf |40km-40min|4x4|



Retour à Hilf.

### Transfert



### Hilf à Shannah : retour sur le continent |16km-1h|



Traversée depuis l'île de Masirah jusqu'à Shannah.





### Shannah à Al Ashkharah : entre mer et désert |175km-2h15|



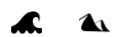
Cette route récente longe la côte de l'Océan Indien en passant à l'est du désert du Wahiba. Au sud, les dunes se jettent dans la mer sous forme de falaises de grès. Plus au nord, elles s'éloignent de la côte. Le paysage présente alors un mélange de sable et de roches aux couleurs variées et la route traverse quelques villages de pêcheurs.



#### Activité libre en cours de transfert



### Ras al Ruways : Quand les dunes rencontrent l'océan |1h-1h30|



Au cap de Ras al Ruways, les dunes du Wahiba, partiellement solidifiées, sont rongées par les vagues de l'Océan Indien. Les falaises côtières ainsi formées, à quelques centaines de mètres de la route, sont facilement accessibles à pied et offrent de beaux points de vue.



#### Activité libre



### Port de pêche d'Al Ashkharah |15min-30min|



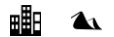
Ville principale de la côte, Al Ashkharah possède un port de pêche de taille respectable, utilisé par les classiques petits bateaux bleus et blancs comme par les plus imposants boutres aux formes arabes traditionnelles.



## Transfert



### Al Ashkharah à Jaalan bani bu Hassan | 50km-50min |



D'Al Ashkharah, la route s'éloigne de la côte et passe entre le premier massif du Hajar Oriental et la bordure nord-est du désert du Wahiba, en passant par quelques villes typiques de la région.

## Activité libre en cours de transfert

5km-10min



### Fort de Jaalan bani bu Ali et mosquée Al Hamooda | 30min |



Un des plus grands forts omanais non restaurés, le fort de Jaalan bani bu Ali est vraiment impressionnant. Une partie de la structure s'est effondrée mais il a encore de beaux restes, notamment le donjon central. Tout près du fort se trouve une étonnante ancienne mosquée à 52 petits dômes.



## Hébergement



### Desert camp \*\* (Jaalan bani bu Hassan) | HB |

Camp situé dans un des "woodlands", zones sableuses et boisées qui bordent le côté oriental du désert du Wahiba. Les chambres, de bon confort et à la décoration bédouine, se répartissent autour d'un "majlis" (salon arabe) et au pied d'une petite dune (le désert proprement dit se trouve à quelques kilomètres).



## Hébergement avec supplément



### Desert camp \*\* (Wahiba est) Chambre Sultan King Tent | HB |

Petit camp de 8 tentes situé dans la partie orientale du désert du Wahiba, région nettement moins touristique que le nord des dunes. Le restaurant offre une vue panoramique sur les dunes et le camp dispose de 2 "majlis" (salons arabes), un couvert pour la journée et un ouvert sur le ciel pour le soir.

Les Sultan King Tent sont de grandes tentes confortables, décorées avec goût dans un style local et avec salle de bain attenante.



## JOUR 7 - Wadi bani Khalid et désert du Wahiba

Entre désert et montagne, vous passez par Al Kamil et ses anciennes maisons fortifiées. Un peu plus loin, deux détours peuvent vous mener à des parties distinctes du Wadi bani Khalid.

Notez que la vasque de Muqal est particulièrement touristique (auprès des visiteurs comme des locaux).

Puis vous vous enfoncez dans les dunes du Wahiba, où se trouve votre hébergement.

## Transfert



### Jaalan bani bu Hassan à Al Kamil | 20km-25min |



Court transfert entre les villes voisines de Jaalan bani bu Hassan et Al Kamil, situées entre le Jebel Qahwan et le désert du Wahiba.

**Al Kamil à Bidiyah |60km-40min|**

La route suit une étroite plaine entre les montagnes du Hajar Oriental et les dunes du désert du Wahiba.

**Activité libre en cours de transfert****🚗 15km-15min****Bas Wadi bani Khalid : village et palmeraie d'Al Baatan |1h-3h|**

Le petit village d'Al Baatan possède une très belle palmeraie le long du Wadi bani Khalid. La balade, sur un falaj qui serpente entre palmiers et manguiers, est très agréable et donne accès à une petite vasque naturelle (selon les dernières crues).

Pour les plus sportifs, il est aussi possible de continuer sur un chemin rocailleux et de crapahuter sur des blocs jusqu'à une vasque plus grande.

**Activité libre en cours de transfert****🚗 30km-40min****Haut Wadi bani Khalid : vasque de Muqal |1h-2h|**

Cette grande vasque, entre la palmeraie de Muqal et une gorge où coule le wadi, a été aménagée pour le tourisme et est très appréciée des locaux qui viennent y pique-niquer le weekend. Le cadre est superbe, et il est possible de se promener le long du wadi, voire de prendre de la hauteur en suivant un chemin muletier, pour une vue plongeante sur le lieu.





### Bidiyah à votre camp dans le désert (chauffeur) | 20km-30min | 4x4+ |



Laissez votre voiture à Bidiyah, où un chauffeur du camp vous attend avec son 4x4.

Le parcours de 9 km dans les dunes est une première approche du désert du Wahiba. Vous avancez d'abord le long de "vallées", entre de longues dunes orangées d'une cinquantaine de mètres de haut, puis vous gravissez celle au sommet de laquelle se trouve votre camp.



### Activité libre



### Marche dans le désert du Wahiba | 30min-2h |



Quel régal de sortir du camp à pied et de monter au sommet des dunes environnantes pour regarder le soleil disparaître à l'horizon ! La lumière rasante du petit matin sur les ondulations de sable orangé a aussi son charme...



### Hébergement



### Desert camp \*\* (Wahiba nord) | HB |

Petit camp de seulement 2 tentes à l'ambiance authentique, à 8 km à l'intérieur des dunes. Il est situé dans une portion de désert préservée, à l'écart des zones touristiques où se trouvent la plupart des camps. Depuis les hauteurs d'une des grandes dunes qui donnent au Wahiba sa topographie particulière, il offre de très belles vues sur le désert ainsi que, par temps clair, sur les montagnes du Hajar Oriental.

Les grandes tentes "bédouines" sont pourvues de vrais lits confortables et joliment décorées. Le camp dispose d'une salle de bain commune, de deux "majlis" (salons arabes) – dont un couvert où sont servis les repas – et d'un espace feu de camp.

L'électricité est fournie par des panneaux solaires et il n'y a donc pas d'eau chaude.



## Hébergement avec supplément



### Desert camp \*\* (Wahiba nord) | HB |

Camp comptant seulement 2 grandes tentes "bédouines" et 2 chambres, situé une vingtaine de kilomètres à l'intérieur du désert, loin de la zone la plus touristique. Les tentes/chambres sont pourvues de vrais lits confortables, sont joliment décorées et disposent de salles de bain privatives.

L'électricité est fournie par des panneaux solaires et il n'y a donc pas d'eau chaude.



## JOUR 8 - Du désert du Wahiba à Muscat

Après avoir profité du désert du Wahiba, vous rentrez à Muscat via Ibra et Fanja. En quittant la route principale, vous pouvez aussi pour découvrir la belle région peu connue de Dima wa At Tayeen, avec ses grandes vallées, ses nombreuses palmeraies et ses belles vues sur les montagnes.

### Transfert



### Votre camp à Bidiyah | 20km-30min | 4x4+ |



Vous ressortez des dunes (seuls si vous avez conduit à l'aller, avec un chauffeur si vous avez laissé votre voiture à Bidiyah).



### Transfert



### Bidiyah au Wadi Khabbah | 60km-1h | 4x4 |



La route s'éloigne du désert du Wahiba en direction des montagnes du Hajar Oriental. Les reliefs se font de plus en plus présents jusqu'à arriver au Wadi Khabbah, au pied de la chaîne principale.





**Ismayiyah à Mihlah, le long des Wadis Khabbah et Tayeen |40km-50min|**



Cette jolie route longe le Wadi Khabbah puis le Wadi Tayeen, qui coulent tous deux juste au pied des hautes montagnes du Hajar Oriental. En chemin, vous passez par plusieurs villages, leurs belles palmeraies et à proximité du spectaculaire canyon du Wadi Tool.



**Activité libre en cours de transfert**

**Wadi Tool : marche et baignade dans le "Devil's Gap" |1h30-2h30|**



Le wadi au plus gros débit d'Oman a creusé une impressionnante vallée qui traverse les montagnes. La marche dans le fond du canyon est facile jusqu'au "Devil's Gap", où l'eau zigzague entre d'énormes blocs obstruant la vallée. Avec un tout petit peu de crapahute, vous atteignez une petite vasque... mais l'aventure ne fait que commencer : faufilez-vous entre les blocs à la nage et vous arrivez à d'autres vasques, beaucoup plus grandes et nettement plus belles !



**Activité libre**

**Wadi Tayeen: palmeraie de Madbagah, château d'Al Hammam |40min-2h|**



Petit aller-retour en voiture le long de la plus belle partie du Wadi Tayeen, avec ses palmeraies aménagées au pied du haut Jebel Abyad et le château d'Al Hammam, artistiquement perché sur un rocher.

A Madbagah, possibilité d'une petite marche à la découverte de la belle palmeraie cachée du village, seulement accessible à pied.



## Transfert



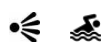
### Mihlah à Fanja (via le Wadi Dima) | 140km-2h |



A partir du gros village de Mihlah, vous remontez la belle vallée bordée de palmeraies du Wadi Dima. Vous traversez un petit massif et rejoignez l'autoroute. Cette dernière vous mène jusqu'à la Trouée de Samail.



## Activité libre en cours de transfert



### Wadi Dima et village d'Ad Dyrah | 20min-1h30 | 4x4 |



Arrêt au superbe point de vue sur le village d'Ad Dyrah et sa palmeraie. Vous pouvez aussi suivre une courte piste jusqu'à de belles et grandes vasques où il est possible de se baigner. Selon les dernières pluies, l'une d'entre elles peut présenter une couleur surprenante.



## Transfert



### Fanja à Muscat International Airport | 40km-30min |



Depuis Fanja, l'autoroute continue vers le nord et passe entre les dernières petites montagnes de la Trouée de Samail avant de rejoindre l'agglomération de Muscat.

Arrivée à l'aéroport et remise de la voiture de location.

# PRIX ET CONDITIONS

01/10/2024 - 30/04/2025

Nombre de personnes	2	4
Prix par personne en chambre double (en OMR)	470	350
<b>Kia Sportage</b> ou similaire (8 jours)	1	1

## Options et suppléments (prix par personne)

Surclassement hébergement le jour 1 <b>Guesthouse (Azaiba district, Muscat)  BB </b>	<b>5 OMR</b>
Surclassement hébergement le jour 4 (2 nuits) <b>Hotel*** (Ile de Masirah) Chambre Premium  BB </b>	<b>45 OMR</b>
Surclassement hébergement le jour 6 <b>Desert camp** (Wahiba est) Chambre Sultan King Tent  HB </b>	<b>à partir de 10 OMR</b>
Surclassement hébergement le jour 7 <b>Desert camp** (Wahiba nord)  HB </b>	<b>à partir de 5 OMR</b>

Tarifs valables pour les dates et les types de chambres mentionnés ci-dessus.

Ces tarifs sont donnés en rials omanais (OMR).

Pour avoir une idée des conversions dans d'autres monnaies, vous pouvez utiliser [www.xe.com](http://www.xe.com). Notez que ces conversions ne prennent pas en compte les commissions des banques ni les frais de transferts.

**Notez que ceci est un devis et qu'aucune réservation n'a été effectuée à ce jour.**

Ces tarifs sont donc susceptibles de varier selon la disponibilité des hébergements et véhicules cités au moment de la confirmation. Dans la mesure du possible nous vous proposons des alternatives à qualité et tarifs équivalents en cas de non disponibilité.

## Véhicules proposés (photos non contractuelles)



Kia Sportage

SUV 4x4 2.4L automatic



Toyota Fortuner

SUV 4x4 2.7L automatic



## Le prix du circuit comprend :

- La TVA
- L'accueil francophone et l'aide à la récupération des voitures de location
- Vos documents de voyage (roadbook notamment) en français – ou anglais si préféré
- Un guide de voyage en français (ou en anglais si non disponible en français)
- L'ensemble du circuit autotour enregistré dans une application GPS
- Une carte routière de l'Oman (et une de Muscat si requis par le programme)
- Un téléphone portable avec du crédit pour 1 heure d'appels locaux
- L'assistance téléphonique de notre agence locale tout au long de votre circuit
- Les hébergements comme mentionnés dans le programme
- Les repas dans les hébergements comme mentionnés dans le programme au niveau de chaque hébergement (cf. légende)
- Les déjeuners lors des journées guidées
- L'eau en bouteille dans les hôtels
- Une petite glacière
- Si le programme inclut du camping sauvage en autonomie, le matériel de camping, avec notamment :
  - Tente, matelas épais, petite table, tabourets, grande natte pour une installation traditionnelle, lampe
  - Réchaud à gaz, ustensiles de cuisine, vaisselle, couverts, grille et ustensiles de barbecue (si souhaité)

- Bassines, jerricans d'eau, liquide vaisselle
  - Quelques aliments de base : riz, pâtes, thé, café, sucre, sel, poivre, épices, huile
  - Les activités incluses comme mentionnées dans le programme
  - Pour chaque activité guidée incluse :
    - Le guide
    - Les voitures et les chauffeurs éventuellement nécessaires au déroulement de l'activité
    - Le matériel de sécurité et de camping (tentes, matelas, cuisine) si requis par l'activité
  - Les transferts inclus avec chauffeur ou guide comme mentionnés dans le programme
  - La location des véhicules mentionnés ci-dessus, pour la durée mentionnée ci-dessus, avec :
    - 2 conducteurs possibles
    - Le kilométrage illimité
    - L'assurance tous risques (hors pneumatiques et bris de glace) : aucune franchise en cas de dommage (à condition d'avoir un rapport de police).

*Attention, l'assurance ne couvre pas les dommages survenus en dehors des routes ou des pistes bien marquées sur le terrain (en particulier dans le sable).*
  - La compensation carbone des kilomètres parcourus au cours de votre circuit
- Suite à votre circuit, nous versons à notre partenaire spécialiste un montant lui permettant de compenser le CO2 émis au cours de vos trajets en voiture. Pour aller plus loin, vous pouvez aussi compenser les émissions de vos vols sur [www.myclimate.org/fr/](http://www.myclimate.org/fr/).*

## **Le prix du circuit ne comprend pas :**

- Les vols internationaux
  - Les frais de visa de tourisme : au 01/09/2021 et pour la majorité des nationalités, gratuit pour 14 jours ou visa 26B pour 30 jours à 20 OMR (par personne)
- Vérifier les formalités d'obtention du visa sur <https://evisa.rop.gov.om/en/visa-eligibility>.*
- Le passeport doit être valable au moins 6 mois après la date de retour.*
- Les options et suppléments mentionnés ci-dessus
  - Les repas non inclus dans le programme (à partir de 1,5 OMR pp dans les petits restaurants ou 5 OMR pp dans les hôtels)
  - Les boissons
  - Les sacs de couchage et effets personnels de camping (lampe frontale) si requis
  - Si le programme inclut du camping sauvage en autonomie, une caution de 50 OMR à laisser en espèces lors de la remise du matériel de camping, remboursable au moment de la restitution
  - Les droits d'entrées éventuels des activités libres (forts et musées : de 1 à 5 OMR pp)
  - Les pourboires aux guides et chauffeurs éventuels
  - Les dépenses personnelles
  - Le carburant pour vos véhicules en autotour (environ 30 à 50 OMR par véhicule et par semaine de circuit)
  - La caution des véhicules de location : caution remboursable de 150 OMR par véhicule, à laisser par carte de crédit (la somme est bloquée sur votre compte mais non prélevée)
  - Les frais d'amende pour non respect du code de la route (radars de vitesse en particulier)
  - Les frais de réparation ou de remplacement des pneus en cas de crevaison ou des vitres en cas de bris de glace
  - Les frais de réparation de dommages subis par les véhicules de location si non justifiés par un rapport de police
  - Votre assurance personnelle de rapatriement
  - Votre assurance médicale